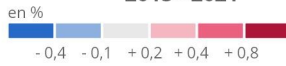


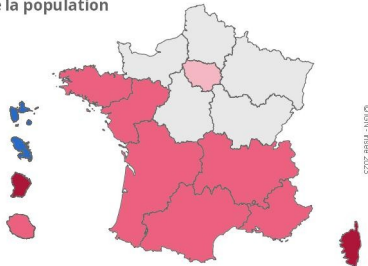
La population de la région et son évolution

Les taux sont calculés avec une seule décimale et la borne supérieure de chaque tranche est exclue. La tranche grise comprend donc les valeurs : -0,1 ; 0 et 0,1, soit une stabilité.

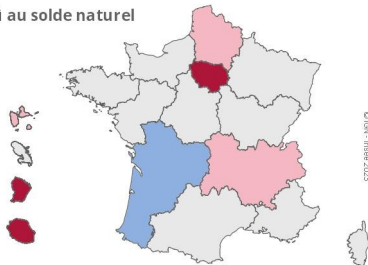
Taux de croissance annuel moyen 2015 - 2021



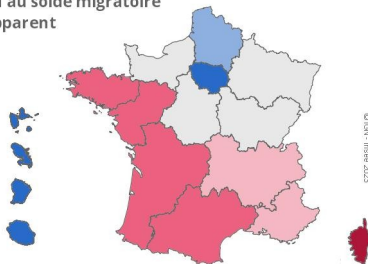
de la population



dû au solde naturel



dû au solde migratoire apparent



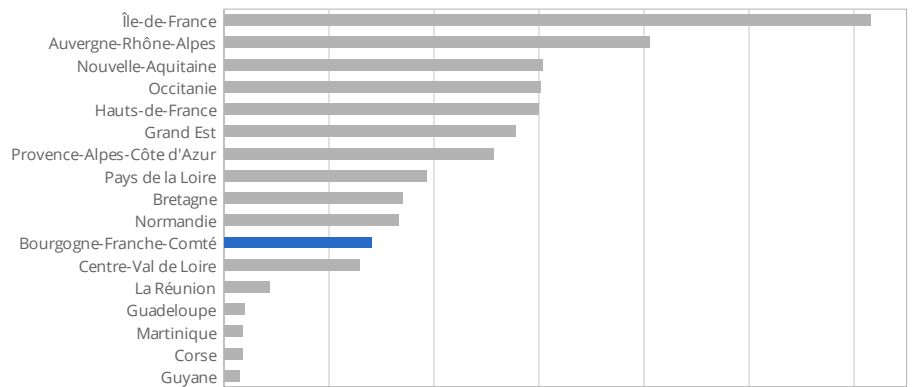
Source : Insee, recensements de la population 2015 et 2021, état civil

	Région	France hors Mayotte
Population au 1er janvier 2021	2 800 194	67 408 052
Variation annuelle moyenne 2015-2021		
en nombre d'habitants	-3 458	202 962
en %	-0,1	0,3
dû au solde naturel	-0,1	0,2
dû au solde migratoire apparent	0,0	0,1
Population au 1er janvier 2015	2 820 940	66 190 280
Variation annuelle moyenne 2010-2015		
en nombre d'habitants	1 412	315 468
en %	0,1	0,5
dû au solde naturel	0,1	0,4
dû au solde migratoire apparent	-0,1	0,1

Note : entre 2015 et 2021, la population de la France hors Mayotte a augmenté en moyenne de 0,3 % par an (0,5 % entre 2010 et 2015), soit de 202 962 habitants par an en moyenne (315 468 entre 2010 et 2015).

Source : Insee, recensements de la population 2010, 2015 et 2021, état civil

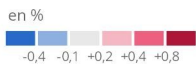
Nombre d'habitants en 2021



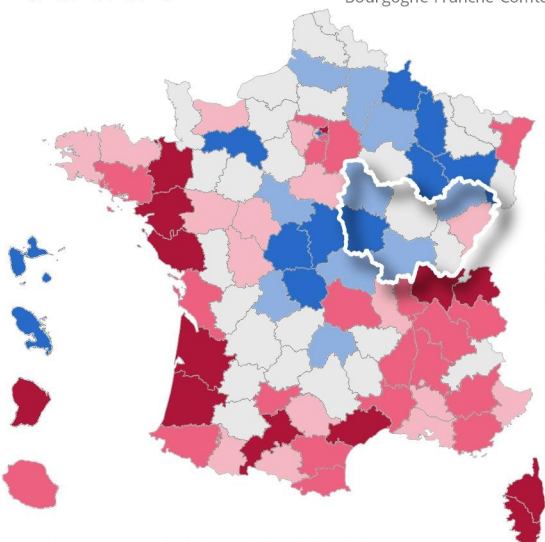
Source : Insee, recensement de la population 2021

La population des départements et son évolution

Taux de croissance annuel moyen de la population 2015-2021



Bourgogne-Franche-Comté



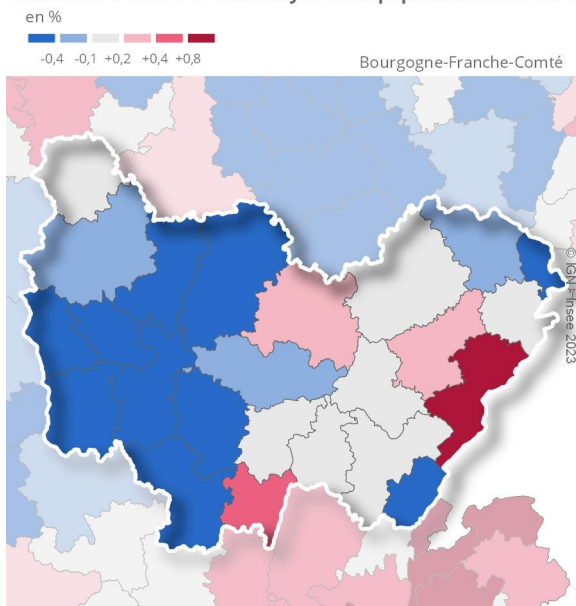
Source : Insee, recensements de la population 2015 et 2021

	Population 2021	Taux de croissance annuel moyen 2015-2021	
		en nombre d'habitants	en %
Doubs	547 096	1 690	0,3
Côte-d'Or	535 503	393	0,1
Jura	258 555	-339	-0,1
Saône-et-Loire	549 288	-1 020	-0,2
Haute-Saône	234 296	-568	-0,2
Yonne	333 385	-1 253	-0,4
Territoire de Belfort	139 654	-805	-0,6
Nièvre	202 417	-1 555	-0,7

Source : Insee, recensements de la population 2015 et 2021

La population des arrondissements et son évolution

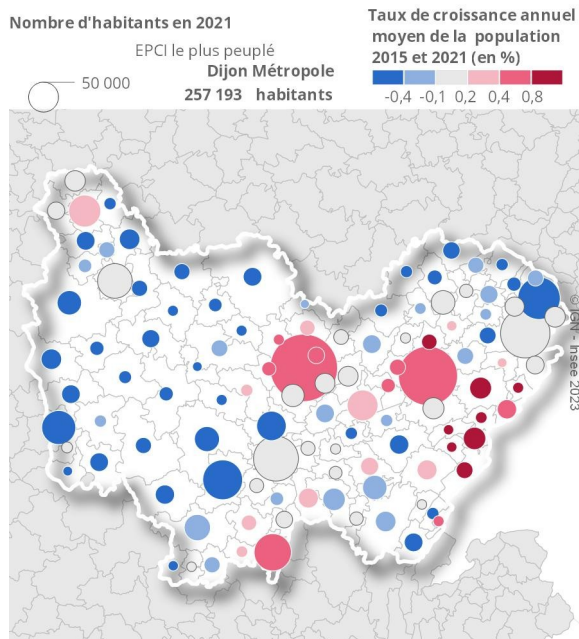
Taux de croissance annuel moyen de la population 2015-2021



	Population 2021	Taux de croissance annuel moyen	
		2015-2021 en %	2010-2015 en %
Les plus peuplés			
Dijon	368 440	0,3	0,6
Besançon	253 510	0,3	0,4
Montbéliard	175 505	-0,1	-0,2
Auxerre	161 976	-0,4	-0,3
Chalon-sur-Saône	155 905	0,0	0,3
En plus forte croissance			
Pontarlier	118 081	1,0	1,1
Mâcon	115 125	0,4	0,2
Dijon	368 440	0,3	0,6
Besançon	253 510	0,3	0,4
Louhans	67 238	0,1	0,4
En plus forte décroissance			
Avallon	40 732	-1,1	-1,0
Clamecy	20 156	-1,1	-1,2
Cosne-Cours-sur-Loire	42 206	-0,8	-0,4
Autun	125 896	-0,8	-0,5
Château-Chinon (Ville)	27 268	-0,8	-1,0

Source : Insee, recensements de la population 2015 et 2021

La population des EPCI et son évolution



	Population 2021	Taux de croissance annuel moyen	
		2015-2021 en %	2010-2015 en %
Les plus peuplés			
Dijon Métropole	257 193	0,4	0,6
CU Grand Besançon Métropole	197 494	0,4	0,3
CA Pays de Montbéliard Agglomération	139 486	-0,1	-0,3
CA Le Grand Chalon	113 953	0,0	0,3
CA Grand Belfort	100 988	-0,7	0,3
En plus forte croissance			
CC de Montbenoît	8 171	1,5	2,0
CC du Plateau de Russey	6 888	1,2	1,6
CC Lacs et Montagnes du Haut-Doubs	16 493	1,1	2,3
CC du Pays Riolais	13 215	1,1	1,7
CC du Grand Pontarlier	28 369	1,0	-0,3
En plus forte décroissance			
CC Le Tonnerrois en Bourgogne	15 200	-1,5	-1,3
CC Haut Nivernais-Val d'Yonne	11 816	-1,3	-1,2
CC Haut-Jura Saint-Claude	19 626	-1,3	-1,3
CC du Serein	7 058	-1,3	-0,6
CC Sud Nivernais	20 068	-1,3	-0,6

Source : Insee, recensements de la population 2015 et 2021
Champ : EPCI dont la commune la plus peuplée est dans la région

Les 10 communes les plus peuplées

	Population 2021	Taux de croissance annuel moyen 2015-2021 en %
Dijon	159 346	0,4
Besançon	119 198	0,4
Belfort	45 155	-1,5
Chalon-sur-Saône	45 031	-0,1
Auxerre	34 778	0,1
Mâcon	34 448	0,6
Nevers	32 830	-0,7
Sens	27 034	0,8
Montbéliard	25 573	0,2
Dole	23 775	0,3

Source : Insee, recensements de la population 2015 et 2021

Méthodologie

Cette fiche porte sur la France hors Mayotte. Elle utilise les populations communales, dites « populations municipales légales », issues des recensements de la population réalisés par l'Insee, en partenariat avec les communes, en date de référence aux 1^{er} janvier 2021, 2015 et 2010. Les données de population au 1^{er} janvier 2021 dans les limites territoriales des communes au 1^{er} janvier 2023 sont officielles et authentifiées par décret. Ces populations entrent en vigueur au 1^{er} janvier 2024. Les statistiques de l'état-civil sur les naissances et les décès sont issues d'une exploitation des informations transmises par les mairies à l'Insee. Les taux de croissance sont arrondis au plus près de leurs valeurs réelles. La somme des taux dus aux soldes naturel et migratoire apparent peut être de fait légèrement différente du taux de croissance de la population.