

Situation économique et démographique de la Plaine du Var

PROVENCE-ALPES-CÔTE D'AZUR

RAPPORT D'ÉTUDE

Novembre 2008



N° 22

Cette étude a été réalisée dans le cadre d'un partenariat avec, d'une part, le Secrétariat Général pour les Affaires Régionales de la Préfecture de la région Provence-Alpes-Côte d'Azur et, d'autre part, la mission de préfiguration de l'Opération d'Intérêt National de la Plaine du Var.

DIRECTEUR DE LA PUBLICATION
François Clanché

AUTEUR
Joachim Timotéo

RÉDACTEUR EN CHEF
David Levy

SOMMAIRE

AVANT-PROPOS	2
MÉTHODOLOGIE	3
Sources.....	3
Définition du périmètre de l'étude.....	3
POPULATION	5
116 000 habitants dans la Plaine du Var en 2005	5
Une population plutôt jeune.....	6
Une population légèrement moins diplômée et plus active que dans le département.....	8
Moins de personnes vivant seules que dans les Alpes-Maritimes.....	10
Une population plus stable que dans le département	11
ÉCONOMIE	13
60 000 emplois dans la Plaine du Var en 2006.....	13
Des établissements plus grands que dans l'ensemble des Alpes-Maritimes.....	14
Transport, industrie, construction et commerce sont surreprésentés dans la Plaine du Var.....	15
Davantage d'ouvriers que dans le département.....	19
LIEUX DE RÉSIDENCE DES SALARIÉS	22
Les salariés les plus qualifiés de la Plaine du Var résident davantage hors de la zone.....	22
EN RÉSUMÉ	24

AVANT-PROPOS

La partie aval de la Plaine du Var (Alpes-Maritimes) fait l'objet d'une Opération d'Intérêt National (OIN) qui a pour but de favoriser le développement économique du périmètre dans le cadre d'une politique de développement durable.

Le développement économique de ce territoire à enjeux doit se conjuguer avec une politique active du logement : construction de logements sur le périmètre, maîtrise des flux de circulation et des migrations domicile-travail... Il doit également se faire de façon complémentaire à celui de la technopole Sophia-Antipolis et en harmonie avec celui des Alpes-Maritimes dans leur ensemble.

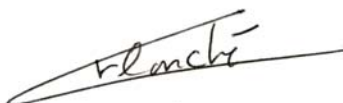
Le périmètre a été défini par le décret n° 2008-229 du 7 mars 2008 inscrivant les opérations d'aménagement de la Plaine du Var parmi les opérations d'intérêt national, il comprend la majeure partie du territoire de quinze communes (dont Saint-Laurent-du-Var) ainsi qu'une fraction de la commune de Nice.

Dans le cadre de la mission de préfiguration de l'OIN, l'État a souhaité connaître au démarrage de l'opération les caractéristiques économiques et démographiques de la Plaine du Var.

Afin d'évaluer les complémentarités économiques possibles entre les territoires, les résultats concernant la Plaine du Var sont comparés à ceux concernant Sophia-Antipolis, les Alpes-Maritimes et la région Provence-Alpes-Côte d'Azur.

L'établissement public d'aménagement de la Plaine du Var a été créé par décret n°2008-773 du 30 juillet 2008.

François Clanché
Directeur régional de l'Insee
Provence-Alpes-Côte d'Azur



Jacky Hautier
Secrétaire général
pour les affaires régionales
par intérim



Thierry Bahougne
Directeur de l'Établissement
public d'aménagement de la
Plaine du Var



MÉTHODOLOGIE

Sources

La partie POPULATION de l'étude mobilise des données issues du recensement de la population de 1999 ainsi que des enquêtes annuelles de recensement de 2004 à 2007.

Concernant la partie ÉCONOMIE, deux sources ont été mobilisées dans la mesure où le périmètre n'est pas composé d'une juxtaposition de communes mais inclut un zonage infracommunal.

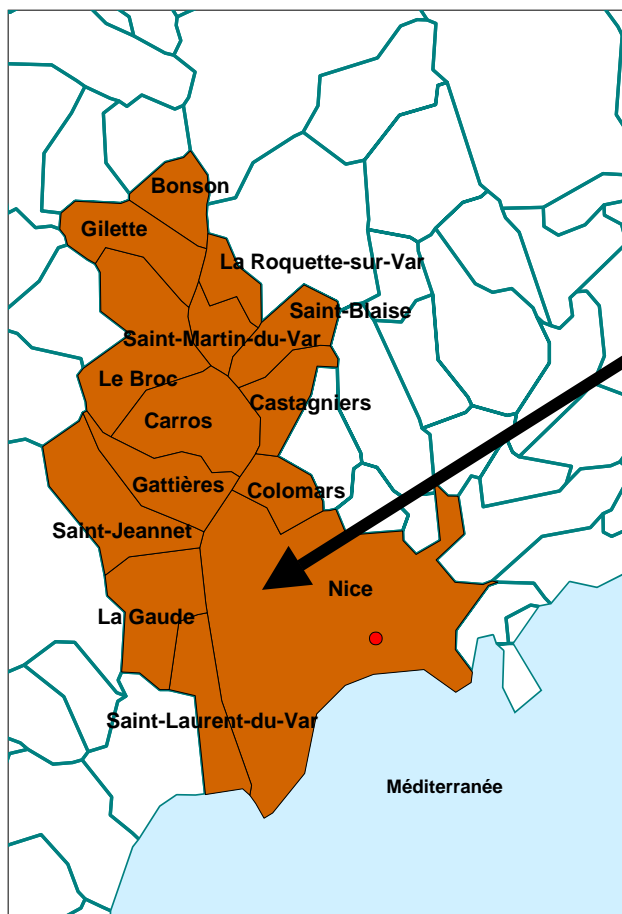
- Les indicateurs retenus proviennent tous de la source Connaissance de l'appareil productif local (Clap) au 31/12/2006. Cette source comprend l'ensemble des établissements employeurs ou non employeurs à l'exception des employeurs domestiques. De même, une partie du secteur agricole, les militaires ainsi que les non-salariés sont exclus du champ.
- Il a fallu par ailleurs procéder à un appariement sur le Siret de chaque établissement à partir d'un fichier Sirene géolocalisé au 01/01/2006, afin de ne retenir que les établissements présents dans les 18 Iris (quartiers de 2 000 habitants environ) de Nice.
- La base ainsi obtenue recense l'ensemble des établissements privés et publics existants au 01/01/2006 dans la Plaine du Var.
Concernant Sophia-Antipolis, la même opération a été effectuée, après repérage des Iris et communes concernées.

Enfin, les informations concernant les LIEUX DE RÉSIDENCE des salariés de la Plaine du Var proviennent du fichier de déclarations annuelles de données sociales (DADS) relatives à l'année 2006.

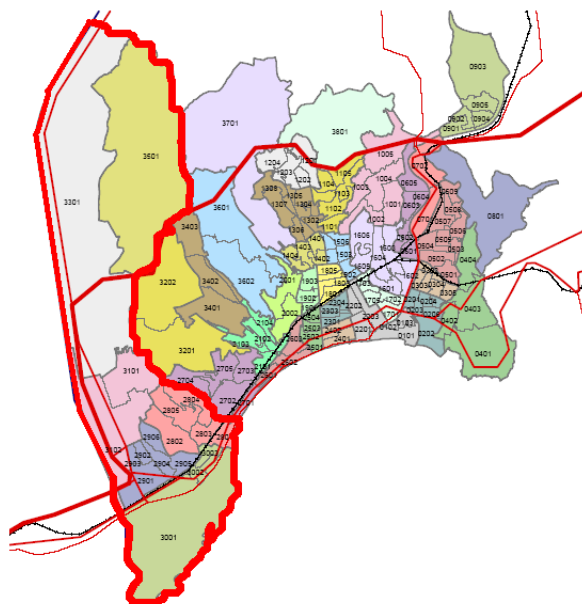
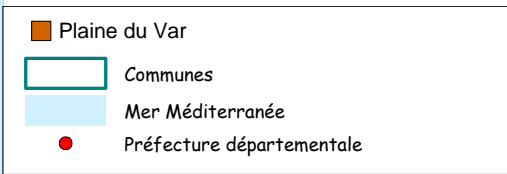
Définition du périmètre de l'étude

La commune de Levens est exclue du périmètre d'étude, l'essentiel de celle-ci se situant hors de la Plaine du Var. Les autres communes sont prises dans leur intégralité à l'exception de Nice, où le périmètre a été délimité en accord avec le Préfugateur de l'Opération d'Intérêt National.

Il convient de distinguer deux sous-périmètres au sein de la Plaine du Var : les 18 Iris de Nice d'une part, et l'ensemble des autres communes considérées dans leur intégralité d'autre part.



Bien que la commune de Nice soit intégralement représentée, seuls les 18 Iris appartenant au périmètre d'étude sont retenus pour l'analyse.



Le découpage infracommunal de Nice s'est effectué en trois étapes :

- Confrontation entre le périmètre délimité à la parcelle délivré par l'OIN et une carte présentant l'ensemble des îlots de Nice ;
- Juxtaposition avec une carte des Iris correspondants ;
- Sélection des Iris entiers concernés.

POPULATION

116 000 habitants dans la Plaine du Var en 2005

La Plaine du Var représente 11 % de la population* des Alpes-Maritimes, soit environ 49 000 ménages et 116 400 personnes.

85 % de la population de la Plaine du Var se concentre dans quatre communes (Nice, Saint-Laurent-du-Var, Carros et La Gaude) dont les 2/3 se situent sur les 18 Iris de Nice et à Saint-Laurent-du-Var. La communauté de communes (Le Broc, Carros et Gattières) en abrite 14 %.

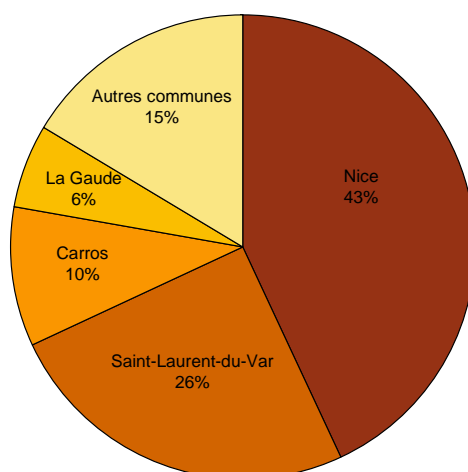
Depuis 1999, le nombre de ménages s'est accru de 8 %, ce qui correspond à une hausse de 1,2 % par an en moyenne. Parallèlement, la population de ces ménages a augmenté de quelque 8 000 personnes entre 1999 et 2005. Ainsi, la population de la Plaine du Var croît à un rythme nettement supérieur à celle des Alpes-Maritimes (+ 0,8 %) et de la région (+ 0,9 %).

Population selon la zone géographique

	1999	2005	Évolution annuelle moyenne (en %)
Nice et Saint-Laurent-du-Var	73 700	78 890	+1,2
Communauté de communes (Le Broc, Carros, Gattières)	15 160	16 260	+1,2
9 communes restantes	19 430	21 220	+1,5
Plaine du Var	108 290	116 370	+1,2
Alpes-Maritimes	988 020	1 039 690	+0,8
Paca	4 401 370	4 628 570	+0,9
France métropolitaine	57 225 340	59 467 890	+0,7

Source : Insee, estimations démographiques communales et supra - communales 2005

Répartition de la population des ménages de la Plaine du Var en 2005



Source : Insee, estimations démographiques communales et supra - communales 2005

* Ensemble des personnes appartenant à un ménage, vivant dans un même logement

Parallèlement à l'augmentation de la population, le nombre de logements s'est accru de 1,2 % par an en moyenne, soit le double du rythme départemental. La plus forte augmentation du nombre de logements concerne la communauté de communes, regroupant Le Broc, Carros et Gattières (+ 1,5 %).

Nombre de logements selon la zone géographique

	1999	2005	Évolution annuelle moyenne (en %)	Évolution totale (en %)
Nice et Saint-Laurent-du-Var	38 790	41 700	+1,1	+7,5
Communauté de communes (Le Broc, Carros, Gattières)	6 020	6 660	+1,5	+10,6
9 communes restantes	8 330	9 170	+1,4	+10,1
Plaine du Var	53 140	57 530	+1,2	+8,3
Alpes-Maritimes	666 740	693 320	+0,6	+4,0
Paca	2 521 660	2 688 390	+0,9	+6,6
France métropolitaine	28 701 660	30 725 710	+1,0	+7,1

Source : Insee, estimations démographiques communales et supra - communales 2005

Une population plutôt jeune

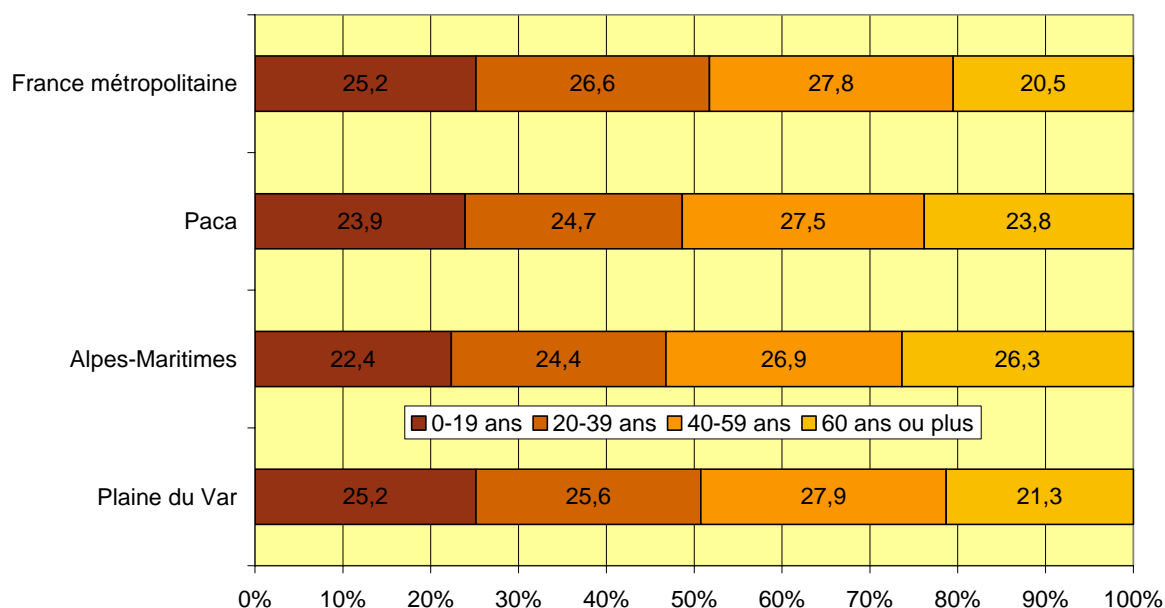
La population de la Plaine du Var est plus jeune que celle des Alpes-Maritimes ou de la région. Un habitant sur quatre a moins de 20 ans. À l'inverse, une personne sur cinq a plus de 60 ans (plus d'une sur quatre dans le département). Dans la Plaine du Var, comme aux autres échelons géographiques, plus d'une personne sur deux a entre 20 et 59 ans.

Répartition de la population selon l'âge et la zone géographique en 2005

En %	0-19 ans	20-39 ans	40-59 ans	60 ans ou plus
Nice et Saint-Laurent-du-Var	24,3	26,6	26,7	22,4
Communauté de communes (Le Broc, Carros, Gattières)	28,2	25,2	29,6	17,1
9 communes restantes	26,0	22,3	31,3	20,4
Plaine du Var	25,2	25,6	27,9	21,3
Alpes-Maritimes	22,4	24,4	26,9	26,3
Paca	23,9	24,7	27,5	23,8
France métropolitaine	25,2	26,6	27,8	20,5

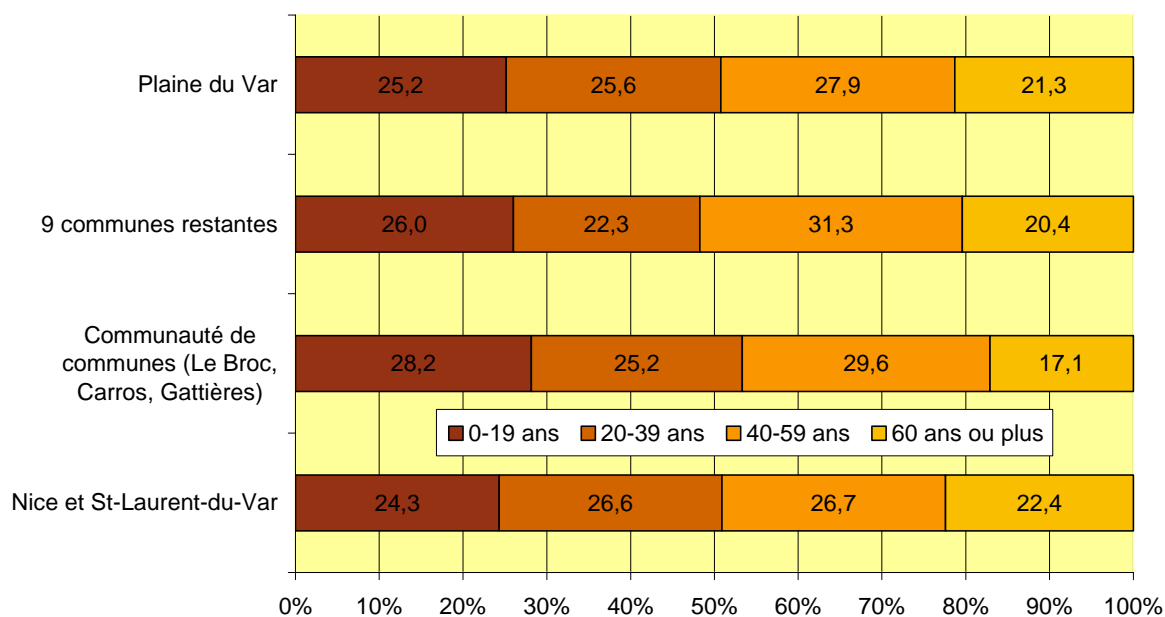
Source : Insee, estimations démographiques communales et supra - communales 2005

Répartition de la population selon l'âge et la zone géographique en 2005



Source : Insee, estimations démographiques communales et supra - communales 2005

Répartition de la population de la Plaine du Var selon l'âge et la zone géographique en 2005



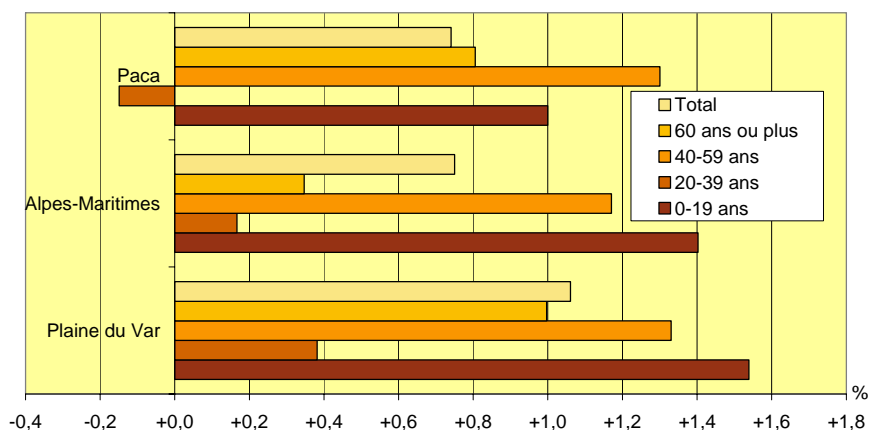
Source : Insee, estimations démographiques communales et supra - communales 2005

Au sein de la Plaine du Var, la Communauté de communes, regroupant Le Broc, Carros et Gattières, concentre une population plus jeune que dans les communes restantes. La part de personnes âgées de 60 ans ou plus y est de 17 % seulement. 54 % des habitants ont moins de 39 ans (contre 48 % dans les autres communes).

Par ailleurs, la population de la Plaine du Var rajeunit légèrement. Depuis 1999, la part des moins de 20 ans a augmenté plus rapidement que celle des 60 ans ou plus (respectivement + 1,5 % par an contre + 1 %). En cela, la Plaine du Var suit le département des Alpes-Maritimes où la progression du nombre des moins de 20 ans (+ 1,4 %) est plus forte que celle des sexagénaires (+ 0,3 %). La Plaine du Var se distingue de la région pour les 20-39 ans : leur proportion croît dans la Plaine du Var (+ 0,4 % par an) plus vite que dans le département, alors qu'elle baisse dans la région.

Sur le territoire de l'OIN comme ailleurs, le poids des 40-59 ans augmente fortement, laissant présager un grand nombre de départs à la retraite dans les années qui viennent. Déjà, depuis 1999, le nombre des 60 ans ou plus augmente plus vite dans l'OIN que dans le reste du département ; il pourrait s'accroître encore davantage dans les années à venir.

Évolution annuelle moyenne de la population par âge entre 1999 et 2005



Source : Insee, estimations démographiques communales et supra - communales 2005

Une population légèrement moins diplômée et plus active que dans le département

En 2005, la population de la Plaine du Var est très légèrement moins diplômée que celle des Alpes-Maritimes. La part de diplômés du supérieur (22 %) est en effet d'un point inférieur au taux départemental. En revanche, les non diplômés et les titulaires d'un certificat d'études primaires sont relativement moins présents qu'à l'échelon régional.

S'il n'y a finalement que peu d'écart entre le territoire de l'OIN, pris dans son ensemble, et le reste du département, il y a en revanche une forte disparité entre les communes de la Plaine du Var. Les non diplômés se concentrent principalement dans le nord de la Plaine du Var. À Carros, Saint-Martin-du-Var ou encore à La Roquette-sur-Var, une personne sur cinq est sans diplôme.

Quant aux diplômés du supérieur, ils sont sous-représentés dans la communauté de communes. Un habitant de la communauté de communes sur sept est diplômé du supérieur, alors qu'ils sont plus d'un sur six dans la Plaine du Var. À l'inverse, ils représentent 25 % de la population de Saint-Jeannet et de La Gaude, commune d'implantation d'IBM France.

Répartition de la population selon le diplôme et la zone géographique en 2005

En %	Sans diplôme ou CEP	BEPC/CAP /BEP	BAC	SUP
Nice et Saint-Laurent-du-Var	28,9	31,0	17,7	22,3
Communauté de communes (Le Broc, Carros, Gattières)	30,8	34,4	17,2	17,6
9 communes restantes	24,4	32,6	18,6	24,4
Plaine du Var	28,3	31,8	17,8	22,1
Alpes-Maritimes	28,9	30,2	17,9	23,0
Paca	30,5	31,2	16,8	21,5
France métropolitaine	30,7	32,4	15,7	21,3

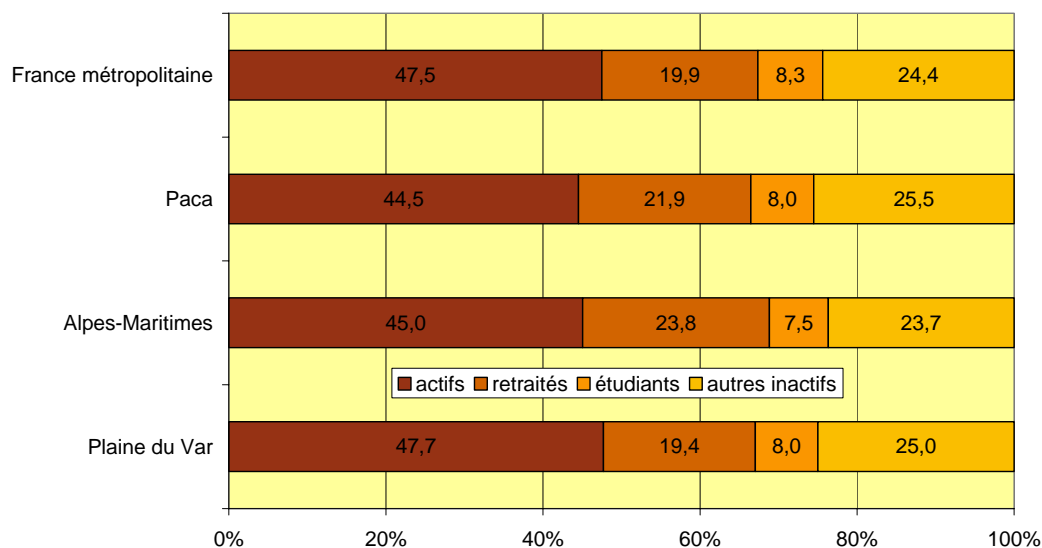
Source : Insee, estimations démographiques communales et supra - communales 2005

Champ : population de 15 ans ou plus

Note de lecture : en 2005, près de 32 habitants de la Plaine du Var sur 100 sont titulaires d'un BEPC, CAP ou BEP contre 30 sur 100 dans le département.

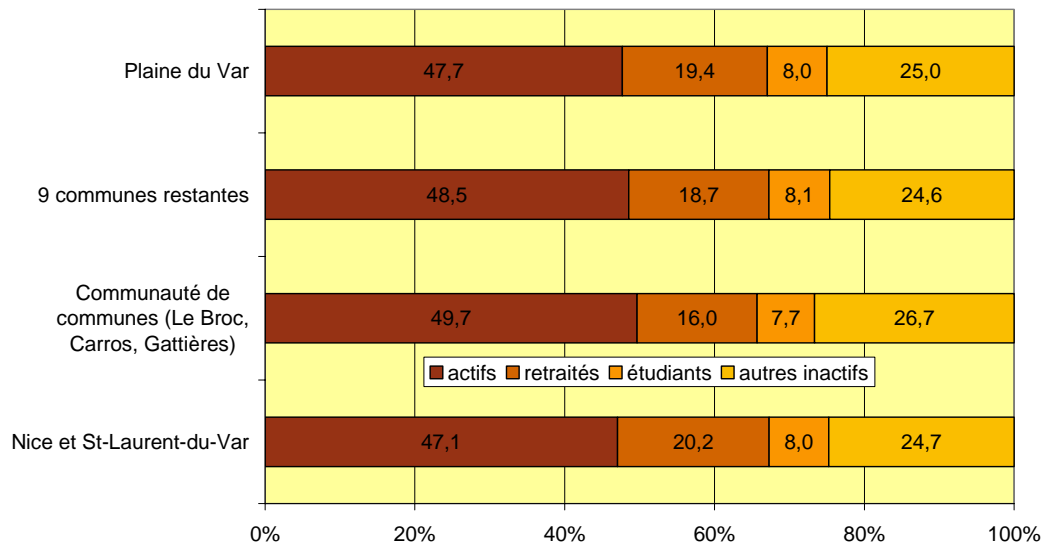
Dans la Plaine du Var, en 2005, la proportion d'actifs est un peu plus importante qu'à l'échelon départemental ou régional. En effet, 48 individus sur 100 possèdent ou recherchent un emploi contre 45 sur 100 dans les Alpes-Maritimes ou la région.

Répartition des actifs en 2005



Source : Insee, estimations démographiques communales et supra - communales 2005

Répartition des actifs dans la Plaine du Var en 2005



Source : Insee, estimations démographiques communales et supra - communales 2005

Dans la Plaine du Var, la part d'inactifs retraités (19 %) est de cinq points inférieure à la part départementale (24 %). Leur part est en revanche relativement plus faible dans la communauté de communes en raison de la présence d'une population active plus jeune.

Moins de personnes vivant seules dans les Alpes-Maritimes

En 2005, treize personnes sur cent vivant dans la Plaine du Var sont seules dans leur logement, soit à peu près autant qu'en 1999. Elles sont 17 % dans les Alpes-Maritimes et 15 % en Provence-Alpes-Côte d'Azur.

Cette part plus faible de personnes seules dans la Plaine du Var peut s'expliquer par l'âge de la population : en effet, la part des personnes vivant seules croît avec l'âge. Or la part de personnes âgées est moindre dans la Plaine du Var, ce qui limite de ce fait les cas de veuvage par exemple ; en outre, les jeunes de moins de 19 ans, proportionnellement plus présents dans ce territoire, demeurent le plus souvent encore au domicile familial.

Personnes vivant seules dans leur logement selon la zone géographique

En %	1999	2005	Évolution annuelle moyenne du nombre de personnes seules
Nice et Saint-Laurent-du-Var	15,0	15,1	+0,1
Communauté de communes (Le Broc, Carros, Gattières)	6,6	7,9	+2,7
9 communes restantes	10,0	10,3	+0,4
Plaine du Var	12,3	12,6	+0,3
Alpes-Maritimes	17,0	17,2	+0,2
Paca	14,0	15,0	+1,0
France métropolitaine	12,9	14,2	+1,4

Source : Insee, estimations démographiques communales et supra - communales 2005

Une population plus stable que dans le département

Parmi les habitants de la Plaine du Var en 2005, deux personnes sur trois occupaient le même logement en 1999. Seulement 1,4 % résidaient dans un autre département de la région, 7 % habitaient dans une autre région. La population de l'OIN est par conséquent globalement plus stable que la population départementale qui occupe dans 64 % des cas le même logement qu'en 1999.

Le logement cinq ans auparavant selon la zone géographique

En %	Même logement	Autre logement de la même commune	Autre commune du même département	Autre département de la même région	Autre région ou étranger
Nice et Saint-Laurent-du-Var	66,3	16,2	8,3	1,6	7,6
Communauté de communes (Le Broc, Carros, Gattières)	66,1	10,6	16,3	0,9	6,1
9 communes restantes	70,9	5,5	16,4	1,0	6,3
Plaine du Var	67,1	13,5	10,9	1,4	7,1
Alpes-Maritimes	63,8	14,3	10,4	1,7	9,9
Paca	64,8	14,2	9,1	2,7	9,2
France métropolitaine	65,2	11,1	12,1	3,7	7,9

Source : Insee, estimations démographiques communales et supra - communales 2005

Note de lecture : parmi les habitants de la Plaine du Var en 2005, 67,1 % occupaient déjà leur logement cinq ans auparavant.

Près de sept habitants de la Plaine du Var sur dix occupent un appartement en 2005. Cette proportion est proche dans les Alpes-Maritimes. La part des ménages habitant en appartement atteint seulement 57 % en Paca et 43 % en France métropolitaine.

Les ménages situés dans les 18 Iris de Nice logent à 86 % dans des appartements, preuve d'une urbanisation développée. C'est seulement le cas pour la moitié des habitants de la communauté de communes.

Ménages logés en appartement selon la zone géographique

En %	1999	2005	Évolution annuelle moyenne du nombre de personnes occupant un appartement
Nice et Saint-Laurent-du-Var	81,4	85,6	+0,7
Communauté de communes (Le Broc, Carros, Gattières)	42,1	49,2	+2,3
9 communes restantes	7,3	47,5	+31,5
Plaine du Var	65,1	70,4	+1,2
Alpes-Maritimes	67,6	72,6	+1,0
Paca	51,2	56,7	+1,5
France métropolitaine	38,2	42,7	+1,7

Source : Insee, estimations démographiques communales et supra - communales 2005

Note de lecture : en 2005, 70 habitants de la Plaine du Var sur 100 habitent en appartement contre 65 sur 100 en 1999.

En 2005, 57 % des ménages sont propriétaires de leur logement dans la Plaine du Var, soit quatre points de plus qu'en 1999. Ils sont proportionnellement plus présents dans les communes de Saint-Blaise, Castagniers, Colomars et Saint-Jeannet, où leur part dépasse les 74 %.

Les ménages propriétaires entre 1999 et 2005 selon la zone géographique

En %	1999	2005	Évolution annuelle moyenne du nombre de propriétaires
Nice et Saint-Laurent-du-Var	48,2	51,7	+1,0
Communauté de communes (Le Broc, Carros, Gattières)	58,3	63,1	+1,2
9 communes restantes	70,7	72,6	+0,4
Plaine du Var	53,0	56,5	+0,9
Alpes-Maritimes	51,3	54,8	+1,0
Paca	51,9	54,1	+0,6
France métropolitaine	54,7	57,0	+0,6

Source : Insee, estimations démographiques communales et supra - communales 2005

Champ : ménages

Note de lecture : en 2005, 56,5 % des ménages habitant dans la Plaine du Var sont propriétaires de leur logement contre 53 % en 1999.

ÉCONOMIE

60 000 emplois dans la Plaine du Var en 2006

Le fort taux d'activité constaté dans la zone est en partie lié à l'importance de l'emploi qui y est localisé : le territoire de la Plaine du Var comporte 10 120 établissements qui emploient 60 000 salariés, soient 17 % des salariés des Alpes-Maritimes. À titre de comparaison, Sophia-Antipolis concentre 23 000 salariés. Au sein de ce tissu économique dynamique, trois établissements de la Plaine du Var appartenaient à un pôle de compétitivité en 2006.

L'emploi dans la Plaine du Var en 2006

	Nombre d'établissements	%	Nombre de salariés	%
Plaine du Var	10 120	9,4	59 820	16,5
Sophia-Antipolis	3 430	3,2	23 200	6,4
Alpes-Maritimes	107 710	100,0	363 300	100,0

Source : Insee, Clap 2006

Les établissements appartenant à un pôle de compétitivité en 2006

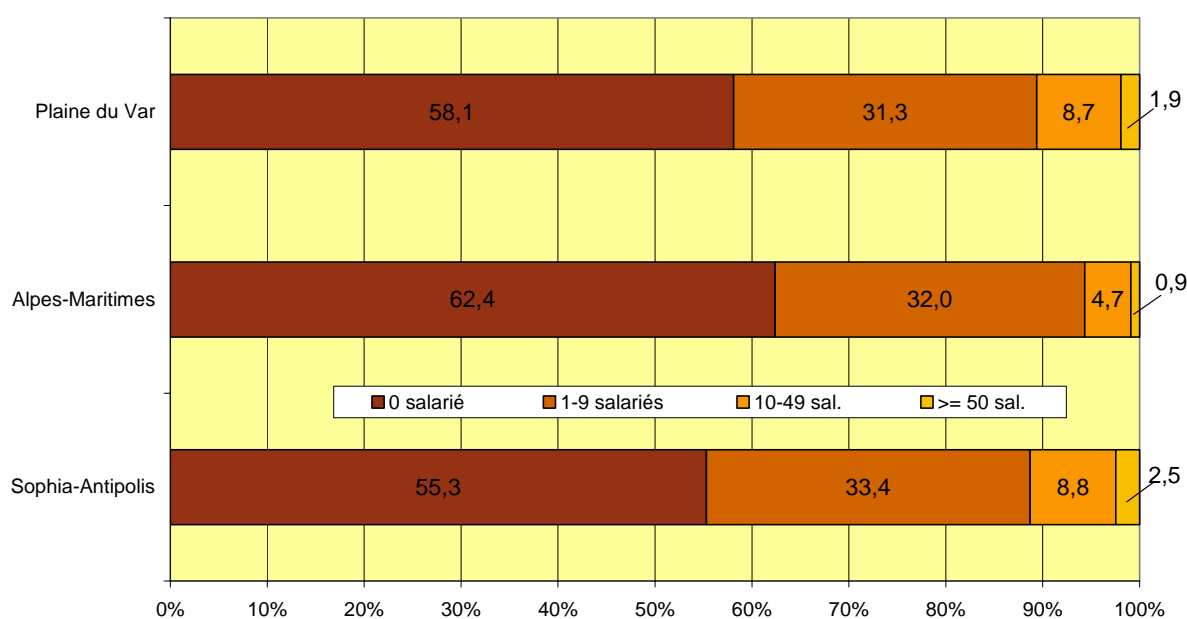
Pôle de compétitivité	Raison sociale	Commune	Tranche d'effectifs
Pass	LABORATOIRES ARKOPHARMA	Le Broc	>= 500 salariés
Pass	SOFIA COSMETIQUES	Carros	10-49 salariés
Capenergie	EOLTEC	Nice	1-9 salariés

Source : Insee, Clap 2006

Des établissements plus grands que dans l'ensemble des Alpes-Maritimes

Les établissements situés dans la Plaine du Var sont, comme ceux de Sophia-Antipolis, relativement plus grands que ceux du département. Ainsi la part des établissements employant au moins dix salariés dépasse les 10 %, soit le double que dans les Alpes-Maritimes. Le constat est identique concernant le nombre d'établissements de plus de 50 salariés : 1,9 % dans la Plaine du Var, 0,9 % dans les Alpes-Maritimes. Une partie de cette spécificité s'explique par le poids de l'industrie (pharmaceutique et d'équipement), dont les établissements sont plus souvent de grande taille, et qui est plus fort dans la Plaine du Var (13 %) que dans le département alpin (9 %).

Répartition des établissements selon leur tranche d'effectifs en 2006



Source : Insee, Clap 2006

Effectifs salariés par secteur d'activité en 2006

	Plaine du Var	Alpes-Maritimes	Sophia-Antipolis
Agriculture	553	1 470	47
Industrie	7 897	32 539	3 337
Construction	5 349	24 108	1 335
Commerce	10 208	55 165	2 933
Services	35 814	249 464	15 512
Total	59 821	362 746	23 164

Source : Insee, Clap 2006

Répartition des emplois par secteur d'activité en 2006

En %	Plaine du Var	Alpes-Maritimes	Sophia-Antipolis
Agriculture	0,9	0,4	0,1
Industrie	13,2	9,0	14,4
Construction	8,9	6,6	5,8
Commerce	17,1	15,2	12,7
Services	59,9	68,8	67,0
Total	100,0	100,0	100,0

Source : Insee, Clap 2006

Transport, industrie, construction et commerce sont surreprésentés dans la Plaine du Var

Le secteur des transports est particulièrement surreprésenté dans la Plaine du Var. Il emploie 10 % des salariés de la zone contre 4 % à l'échelon départemental. L'essentiel des effectifs du secteur est capté par l'aéroport de Nice ainsi que par les établissements connexes (Air France et Aviapartner).

L'industrie pharmaceutique constitue une seconde spécificité de la Plaine du Var. Elle mobilise 3 % des effectifs salariés de la zone contre moins de 1 % dans les Alpes-Maritimes. L'industrie agro-alimentaire quant à elle emploie 670 salariés soit 1,1 % de l'emploi salarié.

Le commerce de gros regroupe plus de 6 % des emplois. Près d'un actif sur dix occupe un poste dans la construction. Enfin, les services opérationnels sont assez développés avec plus de 7 % des emplois. Il s'agit principalement d'établissements spécialisés dans les services aux entreprises (nettoyage, publicité, imprimerie).

Les secteurs d'activité surreprésentés dans la Plaine du Var en 2006

En %	Plaine du Var	Alpes-Maritimes
K0 Transports	10,1	4,2
J2 Commerce de gros	6,5	4,0
N3 Services opérationnels	7,3	4,9
C3 Pharmacie, parfum., entretien	3,1	0,8
H0 Construction	8,8	6,6
E3 Industrie équip. élec. et électron.	2,4	1,2
E2 Ind. équip. mécaniques	2,0	0,8
L0 Activités financières	3,0	2,5
A0 Agricult. sylvic. pêche	0,9	0,4
F5 Métallurgie et transf. métaux	0,6	0,3
J1 Commerce et réparations auto.	2,4	2,1
N1 Postes et télécommunications	2,4	2,1
R1 Administration publique	13,6	13,3
G2 Eau, gaz, électricité	1,1	0,9
F2 Industrie textile	0,3	0,1
C2 Édition, imprimerie, reprod.	0,6	0,4
F3 Ind. bois et papier	0,2	0,1
Total	65,3	44,7

Source : Insee, Clap 2006

Champ : emploi salarié

Note de lecture : 10,1 % des emplois salariés situés sur le périmètre de l'OIN Plaine du Var appartiennent au secteur des transports, contre 4,2 % pour les Alpes-Maritimes.

**Les établissements de 200 salariés ou plus
dans la Plaine du Var en 2006**

Raison sociale	Commune	Secteur d'activité	Tranche d'effectifs
VIRBAC	Carros	C3 Pharmacie, parfum., entretien	>= 500 sal.
SCHNEIDER AUTOMATION	Carros	E3 Ind. équip. élec. et électron.	200-499 sal.
COMMUNE DE CARROS	Carros	R1 Administration publique	200-499 sal.
CIE IBM FRANCE	Gaude (La)	E3 Ind. équip. élec. et électron.	>= 500 sal.
LABORATOIRES ARKOPHARMA	Le Broc	C3 Pharmacie, parfum., entretien	>= 500 sal.
CARI	Le Broc	H0 Construction	>= 500 sal.
MAJ	Le Broc	N3 Services opérationnels	200-499 sal.
DÉPARTEMENT DES ALPES-MARITIMES	Nice	R1 Administration publique	>= 500 sal.
COMMUNAUTÉ AGGLOMÉRATION NICE CÔTE AZUR	Nice	R1 Administration publique	>= 500 sal.
SOCIÉTÉ AIR FRANCE	Nice	K0 Transports	>= 500 sal.
LA POSTE	Nice	N1 Postes et télécommunications	>= 500 sal.
SOC FRANCAISE RESTAURATION SERVICES	Nice	P1 Hôtels et restaurants	>= 500 sal.
AÉROPORT	Nice	K0 Transports	>= 500 sal.
SCE DEP ÉDUCATION NAT ALPES-MARITIMES	Nice	R1 Administration publique	200-499 sal.
BANQUE POPULAIRE CÔTE D'AZUR	Nice	L0 Activités financières	200-499 sal.
PRÉFECTURE DES ALPES-MARITIMES	Nice	R1 Administration publique	200-499 sal.
PUBLINICE SERVICES	Nice	N3 Services opérationnels	200-499 sal.
CAISSE ÉPARGNE PRÉVOYANCE CÔTE D'AZUR	Nice	L0 Activités financières	200-499 sal.
AVIAPARTNER NICE SAS	Nice	K0 Transports	200-499 sal.
DIRECTION DÉPARTEMENTALE DE L'ÉQUIPEMENT	Nice	R1 Administration publique	200-499 sal.
ACTAIR	Nice	P1 Hôtels et restaurants	200-499 sal.
OFFICE NATIONAL DES FORÊTS	Nice	A0 Agricult. sylvic. pêche	200-499 sal.
LEROY MERLIN FRANCE	Nice	J3 Commerce détail, réparations	200-499 sal.
ONET SERVICES	Nice	N3 Services opérationnels	200-499 sal.
MÉTRO CASH & CARRY FRANCE	Nice	J2 Commerce de gros	200-499 sal.
KONÉ	Nice	E2 Ind. équip. mécaniques	200-499 sal.
DIRECTION INTERRÉGIONALE POLICE AUX FRONTIÈRES	Nice	R1 Administration publique	200-499 sal.
NIKAIADIS II	Nice	J3 Commerce détail, réparations	200-499 sal.
LYCEE TECHNIQUE RÉGIONAL LES EUCALYPTUS	Nice	Q1 Éducation	200-499 sal.
COMMUNE DE SAINT-LAURENT-DU-VAR	Saint-Laurent-du-Var	R1 Administration publique	>= 500 sal.
INSTITUT ARNAULT TZANCK	Saint-Laurent-du-Var	Q2 Santé, action sociale	200-499 sal.
MAGASINS GALERIES LAFAYETTE	Saint-Laurent-du-Var	J3 Commerce détail, réparations	200-499 sal.
DIRECTION ZONALE DES CRS SUD	Saint-Laurent-du-Var	R1 Administration publique	200-499 sal.

Source : Insee, Clap 2006

Hormis les transports, les autres activités de services sont toutefois moins présentes dans la Plaine du Var que dans le département : l'action sociale (5 % contre 12 %), la restauration (5 % contre 8 %) ou encore les activités immobilières (1 % contre 3 %) sont les activités les moins développées comparativement au département.

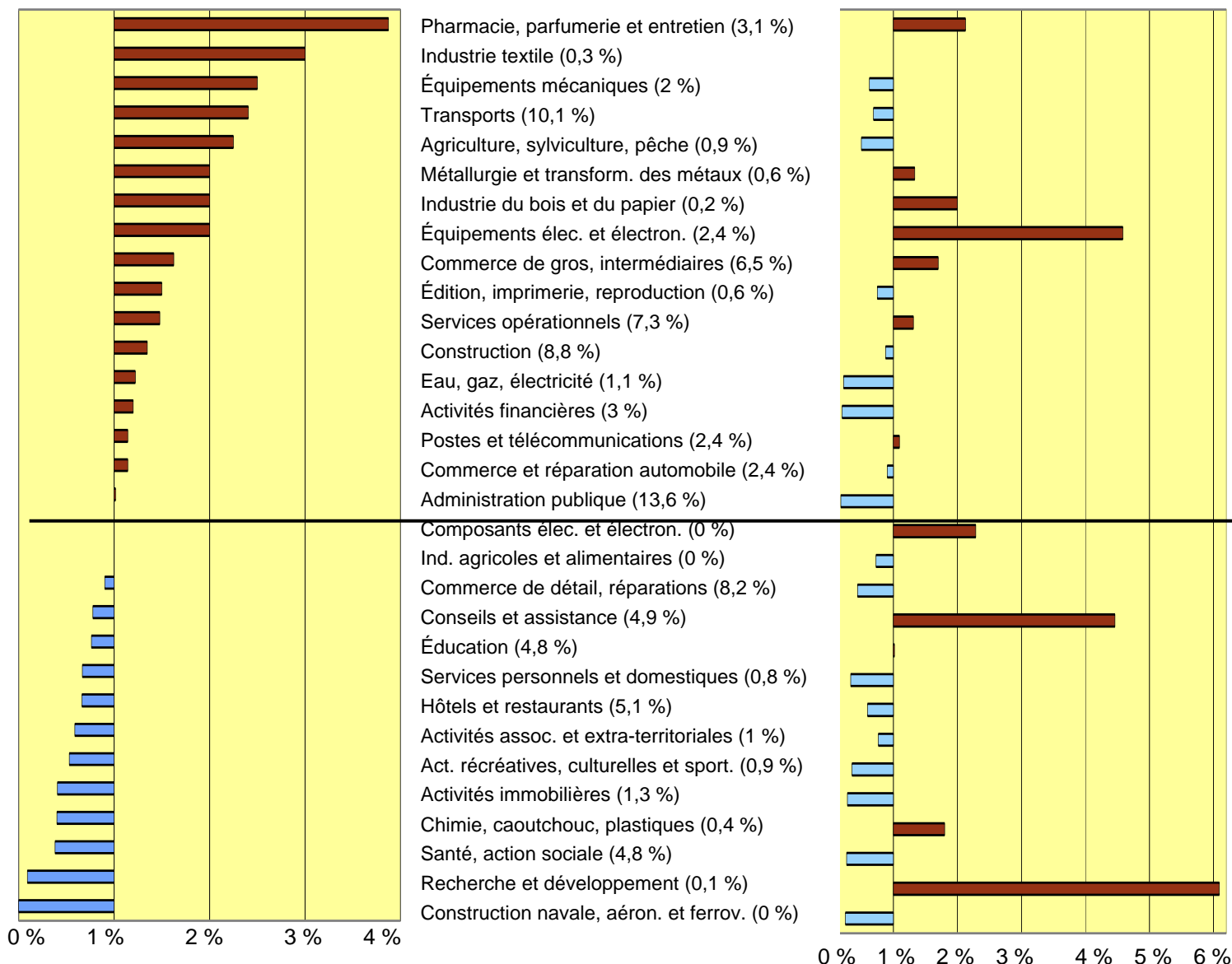
**Les secteurs d'activité sous-représentés
dans la Plaine du Var en 2006**

En %	Plaine du Var	Alpes-Maritimes
Q2 Santé, action sociale	4,8	12,5
P1 Hôtels et restaurants	5,1	7,7
M0 Activités immobilières	1,3	3,2
Q1 Éducation	4,8	6,3
N2 Conseils et assistance	4,9	6,3
N4 Recherche et développement	0,1	1,1
J3 Commerce détail, réparations	8,2	9,1
E1 Constr. navale, aéro. et fer.	0,0	0,8
P2 Act. récréat. cult. et sport.	0,9	1,7
R2 Act. assoc. et extra-territ.	1,0	1,7
F4 Chimie, caoutchouc, plastiq.	0,4	1,0
P3 Services perso. et domestiq.	0,8	1,2
C1 Habillement, cuir	0,1	0,2
Total	32,4	52,8

Source : Insee, Clap 2006

Indice de spécificité*
OIN / Alpes-Maritimes

Indice de spécificité*
Sophia-Antipolis / Alpes-Maritimes



Source : Insee, Clap 2006

* Indice de spécificité : poids de chaque secteur dans la zone étudiée comparé au poids du même secteur dans les Alpes-Maritimes

Note de lecture : en 2006, l'industrie pharmaceutique, qui emploie 3,1 % des salariés de la Plaine du Var, y est quatre fois plus développée que dans le département.

Les secteurs fortement présents dans la Plaine du Var ne sont pas les mêmes que les secteurs caractéristiques de Sophia-Antipolis. Pour sa part, Sophia-Antipolis est plutôt caractérisée par des activités de conseils et assistance (28 %) et de recherche-développement (7 %). Comme dans la Plaine du Var, l'action sociale est une activité peu développée (3 %). Enfin, et contrairement à la Plaine du Var, le transport n'emploie que 3 % des effectifs salariés.

Les secteurs d'activité surreprésentés à Sophia-Antipolis en 2006

En %	Sophia-Antipolis	Alpes-Maritimes
N2 Conseils et assistance	28,1	6,3
N4 Recherche et développement	6,7	1,1
E3 Ind. équip. élec. et électron.	5,5	1,2
J2 Commerce de gros	6,8	4,0
N3 Services opérationnels	6,3	4,9
F6 Composants élec. et électron.	1,6	0,7
C3 Pharmacie, parfum., entretien	1,7	0,8
F4 Chimie, caoutchouc, plastiq.	1,8	1,0
D0 Ind. automobile	0,5	0,1
N1 Postes et télécommunications	2,3	2,1
Q1 Éducation	6,4	6,3
F5 Métallurgie et transf. métaux	0,4	0,3
F3 Ind. bois et papier	0,2	0,1
Total	68,3	28,9

Source : Insee, Clap 2006

Davantage d'ouvriers que dans le département

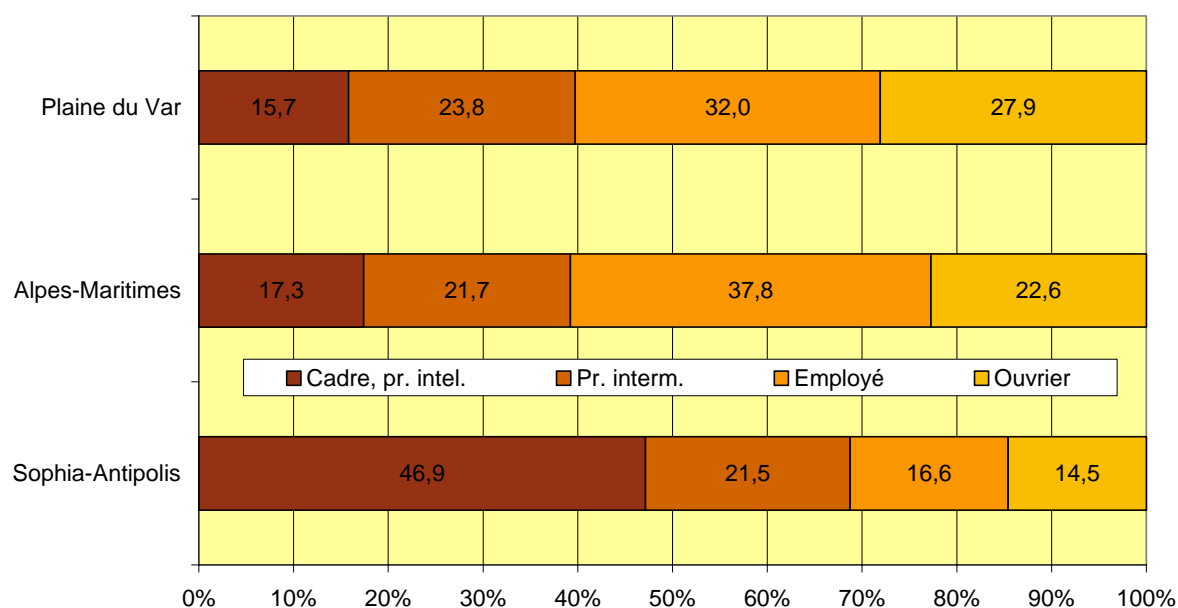
La main-d'œuvre de la Plaine du Var est moins diplômée que celle des Alpes-Maritimes. Par ailleurs, l'industrie emploie 13 % des salariés de l'OIN (cf. supra). De ces deux constats découle une part importante d'ouvriers travaillant dans la Plaine du Var, 28 % en 2006, soit cinq points de plus que dans le département et 13 points de plus qu'à Sophia-Antipolis. Par symétrie, les cadres sont sensiblement sous-représentés (16 %), contrairement à Sophia-Antipolis où la forte spécialisation en recherche et développement explique leur présence massive (47 %).

Les catégories socioprofessionnelles en 2006 selon le lieu de travail des salariés

En %	Plaine du Var	Alpes-Maritimes	Sophia-Antipolis
Art., commerc., chef ent. salarié	0,6	0,6	0,6
Cadre, pr. intel.	15,7	17,3	46,9
Pr. interm.	23,8	21,7	21,5
Employé	32,0	37,8	16,6
Ouvrier	27,9	22,6	14,5

Source : Insee, Clap 2006

Représentation graphique de la catégorie socioprofessionnelle des salariés en 2006



Source : Insee, Clap 2006

La rémunération brute des actifs de la Plaine du Var est légèrement supérieure à la moyenne départementale. Elle s'élève à environ 2 570 € par mois et par salarié, soit 3,6 % de plus que la rémunération départementale (2 480 €). En raison d'une plus forte proportion de cadres sur Sophia-Antipolis, la rémunération mensuelle moyenne d'un salarié y atteint les 3 600 €, soit 1,4 fois plus que dans la Plaine du Var.

Rémunération brute* moyenne mensuelle par salarié en 2006

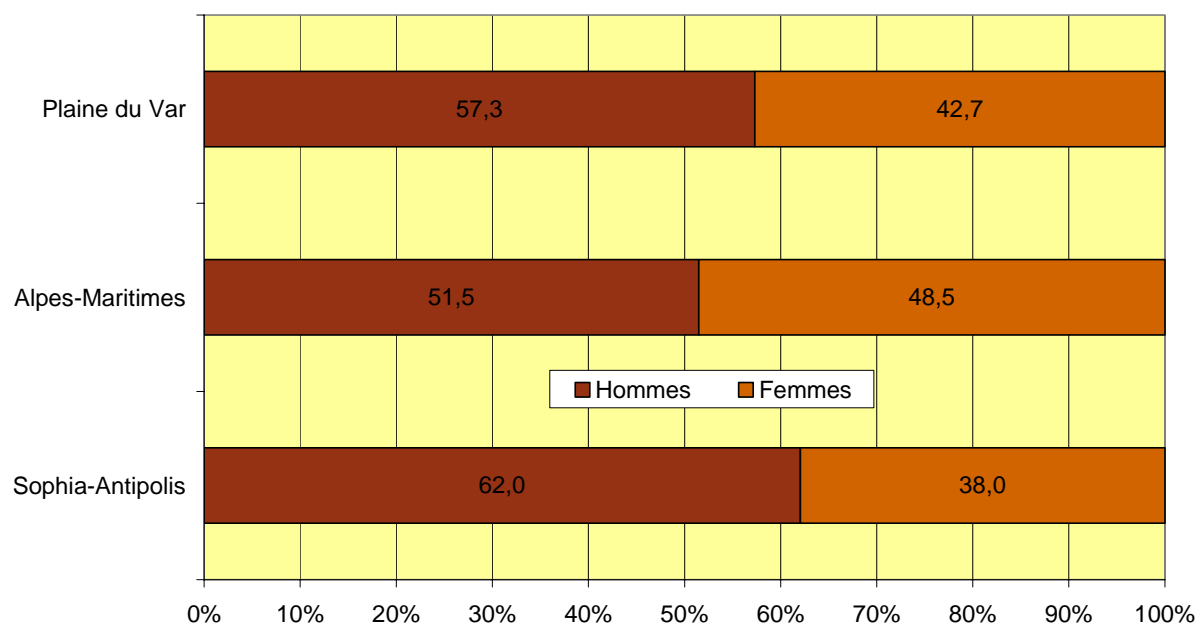
En €	Plaine du Var	Alpes-Maritimes	Sophia-Antipolis
Industrie	3 160	3 080	4 110
Construction	2 340	2 070	2 480
Commerce	2 360	2 250	3 670
Services	2 550	2 500	3 570
Total	2 570	2 480	3 600

Source : Insee, Clap 2006

* Salaires et primes par équivalent temps plein

Les salariés qui travaillent dans les établissements situés dans la Plaine du Var sont plus souvent des hommes (57 % en 2006) que dans le reste du département (51 %). Ce constat est également vrai à Sophia-Antipolis (62 %).

Répartition des salariés par sexe en 2006



Source : Insee, Clap 2006

Cette prédominance masculine s'explique par le poids plus important du secteur industriel sur la Plaine du Var comme à Sophia-Antipolis. La population active se compose ainsi de plus d'ouvriers et de moins d'employés que dans les Alpes-Maritimes. Or les ouvriers sont majoritairement des hommes, et les employés plus souvent des femmes.

Les actifs de Sophia-Antipolis sont d'autant plus souvent des hommes (62 %) qu'ils sont à 47 % cadres, catégorie socioprofessionnelle où les femmes sont traditionnellement sous-représentées.

Part des employés parmi les salariés, par sexe en 2006

En %	Hommes	Femmes	Total
Plaine du Var	17,6	51,3	32,0
Alpes-Maritimes	22,8	9,1	37,8

Source : Insee, Clap 2006

Part des ouvriers parmi les salariés, par sexe en 2006

En %	Hommes	Femmes	Total
Plaine du Var	41,8	9,1	27,9
Alpes-Maritimes	36,4	7,9	22,6

Source : Insee, Clap 2006

Part des cadres parmi les salariés, par sexe en 2006

En %	Hommes	Femmes	Total
Plaine du Var	17,0	13,8	15,7
Alpes-Maritimes	20,0	14,5	17,3

Source : Insee, Clap 2006

LIEUX DE RÉSIDENCE DES SALARIÉS

Les salariés les plus qualifiés de la Plaine du Var résident davantage hors de la zone

Près de deux salariés sur trois travaillant dans la Plaine du Var résident dans la commune de Nice ou dans une autre commune de la Plaine du Var : plus précisément, 40 % des salariés de la Plaine du Var résident à Nice et un peu plus d'un sur cinq habite dans une autre commune de la zone.

Par ailleurs, près d'un tiers des salariés proviennent d'autres communes du département, telles Cagnes-sur-Mer ou Antibes. Le Var est le deuxième département d'origine, en raison de sa proximité, mais seuls 2,3 % des salariés de la Plaine du Var y résident.

Enfin, 3,5 % des salariés proviennent d'une autre région (Île-de-France et Rhône-Alpes principalement).

Communes de résidence des salariés* travaillant dans la Plaine du Var au 31/12/2006

	Nombre de salariés	%
Plaine du Var hors Nice**	13 750	23,2
Nice	23 690	39,9
Autres communes des Alpes-Maritimes	18 080	30,5
Var	1 390	2,3
Autres communes de la région	390	0,6
Autres régions	2 070	3,5
Total	59 370	100,0

Source : Insee, Clap 2006

* Hors fonction publique d'État

** En raison de la non géolocalisation à l'infracommunal de cette source, il a été impossible de déterminer si les résidents de la commune de Nice provenaient ou non des 18 Iris inclus dans le zonage d'étude. Les données présentées concernent par conséquent les habitants de la commune dans son intégralité

Plus des 2/3 des ouvriers et employés travaillent et résident dans une commune de la Plaine du Var. À l'inverse, les cadres et professions intermédiaires habitent le plus souvent à l'extérieur de l'OIN. 38 % des cadres ont une résidence principale dans une autre commune des Alpes-Maritimes et 6 % d'entre eux résident dans une autre région.

**Effectifs des salariés travaillant dans la Plaine du Var
selon leur commune de résidence au 31/12/2006**

	Cadres	Profession Intermédiaire	Employés	Ouvriers
Plaine du Var hors Nice	1 510	3 010	5 090	4 000
Nice	2 420	5 150	8 280	7 660
Autres communes des Alpes-Maritimes	2 850	4 690	5 350	5 040
Var	250	430	340	360
Autres communes de la région	90	130	80	90
Autres régions	440	720	480	430
Total	7 560	14 130	19 620	17 580

Source : Insee, Clap 2006

Note de lecture : en 2006, parmi les cadres travaillant dans la Plaine du Var, 2 850 résident dans une commune des Alpes-Maritimes hors de la Plaine du Var.

**Répartition des salariés travaillant dans la Plaine du Var
selon leur commune de résidence au 31/12/2006**

En %	Cadres	Profession Intermédiaire	Employés	Ouvriers
Plaine du Var hors Nice	20,0	21,3	26,0	22,8
Nice	32,0	36,4	42,2	43,6
Autres communes des Alpes-Maritimes	37,8	33,2	27,3	28,7
Var	3,3	3,1	1,7	2,0
Autres communes de la région	1,1	0,9	0,4	0,5
Autres régions	5,8	5,1	2,4	2,4
Total	100,0	100,0	100,0	100,0

Source : Insee, Clap 2006

Note de lecture : en 2006, 26 employés sur 100 travaillent et résident dans une commune de la Plaine du Var hormis la commune de Nice.

EN RÉSUMÉ

La Plaine du Var est un territoire composé de 116 000 habitants, dont la population, plutôt jeune et active, est légèrement moins diplômée que celle des Alpes-Maritimes. Son rythme de croissance (+ 1,2 % par an) est par ailleurs nettement supérieur à celui des Alpes-Maritimes et de la région. Les personnes vivant seules dans leur logement y sont moins nombreuses que dans le département. Parmi les ménages habitant dans la Plaine du Var en 2005, 57 % sont propriétaires (soit un peu plus qu'au niveau régional et départemental) et deux sur trois n'ont pas déménagé depuis 1999.

Les quelque 10 120 établissements emploient près de 60 000 salariés. Relativement plus grands que dans les Alpes-Maritimes, les établissements de la Plaine du Var sont davantage spécialisés dans le transport, l'industrie, la construction et le commerce. Ceci explique la forte prédominance d'ouvriers sur le territoire de l'OIN, dont la rémunération moyenne est supérieure à celle du département. Pour sa part, Sophia-Antipolis est plutôt caractérisée par des activités de conseils et assistance et de recherche-développement.

Enfin, les salariés les plus qualifiés de la Plaine du Var résident davantage hors de la zone. 60 % d'entre eux proviennent toutefois des communes de Nice ou de Saint-Laurent-du-Var.

Nom du document : rapport d'étudedéfin2.doc
Dossier : Y:\rapport d'études\22-Plaine du Var
Modèle : D:\yekibo\Données d'applications\Microsoft\Modèles\rapport
 etude.dot
Titre : SOMMAIRE
Sujet :
Auteur : Administrateur
Mots clés :
Commentaires :
Date de création : 15/10/2008 14:01
N° de révision : 16
Dernier enregistr. le : 20/10/2008 12:59
Dernier enregistrement par : Administrateur
Temps total d'édition : 39 Minutes
Dernière impression sur : 21/10/2008 11:07
Tel qu'à la dernière impression
 Nombre de pages : 24
 Nombre de mots : 5 684 (approx.)
 Nombre de caractères : 28 423 (approx.)