

L'hôtellerie lorraine au 4ème trimestre 2009

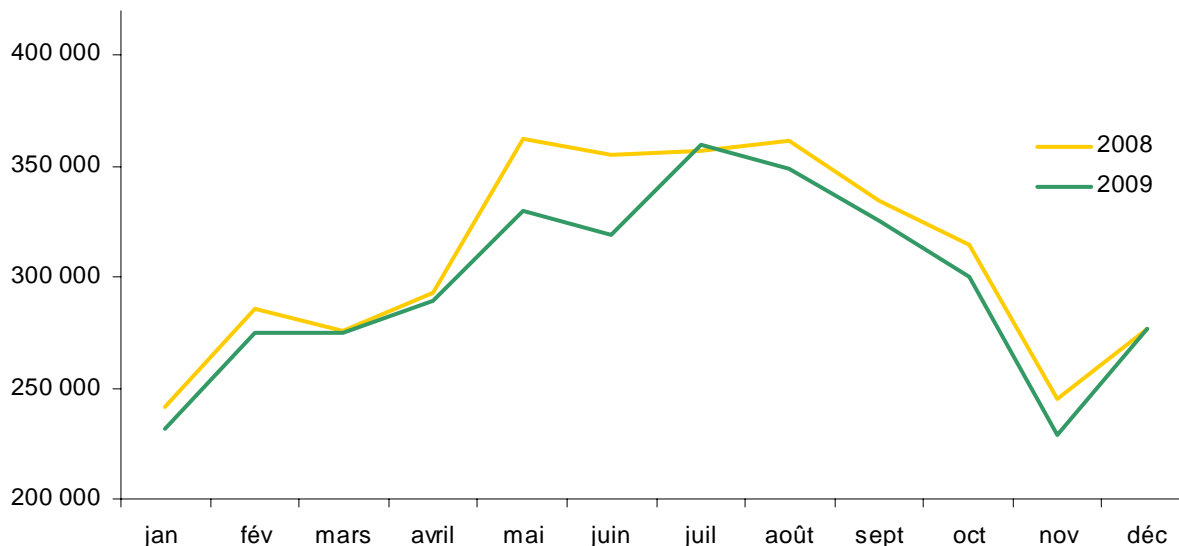
Les hôtels haut de gamme terminent mieux l'année, dans un tableau général morose

Au quatrième trimestre 2009, l'hôtellerie lorraine enregistre un peu plus de 805 000 nuitées, soit une baisse de 3,6% par rapport au même trimestre de l'année précédente. Les touristes français sont venus moins nombreux, sauf dans les hôtels de standing, et la clientèle étrangère, en progression de 8,4%, n'a pas suffi à endiguer le recul général de l'activité.

Le département de la Meuse est le grand perdant de cette fin d'année 2009, avec des nuitées totales en baisse de 16%. Dans les Vosges, la météo clémente de l'automne, à l'opposé du bon enneigement de 2008, a détourné les touristes des pistes de ski, et entraîné une baisse de fréquentation de près de 10%.

Enfin, la dégradation de l'activité est atténuée dans les départements plus urbains de Moselle (-0,8%) et de Meurthe-et-Moselle (-2,2%), où les hôtels bénéficient d'une clientèle d'affaires plus importante,

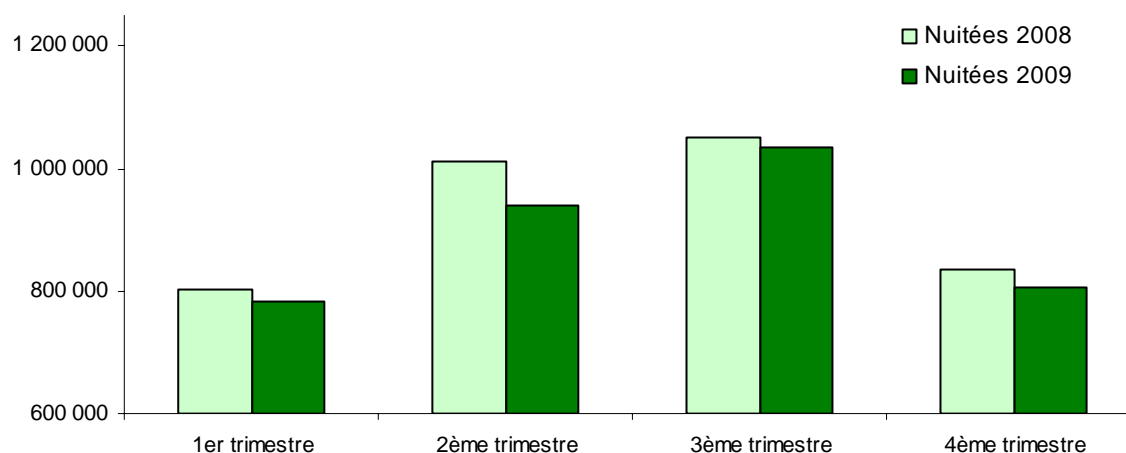
Evolution du nombre de nuitées mensuelles dans les hôtels lorrains



Source : Enquête de fréquentation hôtelière - Insee - DGCIS

LORRAINE

La fréquentation hôtelière en Lorraine



Source : Enquête de fréquentation hôtelière - Insee - DGCIS

Évolution de la fréquentation hôtelière entre les 4^{èmes} trimestres 2008 et 2009

Catégorie d'hôtel	Nuitées françaises			Nuitées étrangères			Nuitées totales		
	2009	2008	Évolution (en %)	2009	2008	Évolution (en %)	2009	2008	Évolution (en %)
0*	169 946	187 084	-9,2	27 208	24 679	+10,2	197 154	211 763	-6,9
1*	11 387	15 009	-24,1	1 902	2 057	-7,5	13 289	17 066	-22,1
2*	325 544	349 959	-7,0	66 540	57 580	+15,6	392 084	407 538	-3,8
3 et 4*	156 289	152 285	+2,6	47 029	47 348	-0,7	203 318	199 633	+1,8
Ensemble	663 166	704 337	-5,8	142 679	131 664	+8,4	805 845	836 000	-3,6

Source : Enquête de fréquentation hôtelière - Insee - DGCIS

Note de lecture :

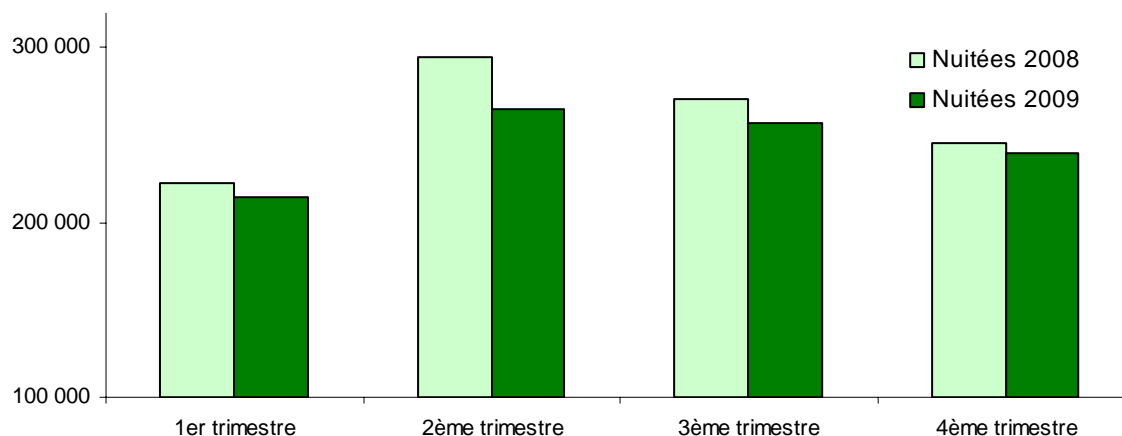
La fréquentation hôtelière en Lorraine est décomposée selon la nationalité des touristes (français ou étrangers) et selon la catégorie d'hôtel (classement en étoiles selon les normes de confort communément usitées).

Le nombre de nuitées indique la fréquentation cumulée entre le 1^{er} octobre et le 31 décembre 2009.

Le chiffre d'évolution correspond au rapport entre cette fréquentation et celle observée à la même période en 2008.

MEURTHE-ET-MOSELLE

La fréquentation hôtelière en Meurthe-et-Moselle



Source : Enquête de fréquentation hôtelière - Insee - DGCIS

Évolution de la fréquentation hôtelière entre les 4^{èmes} trimestres 2008 et 2009

Catégorie d'hôtel	Nuitées françaises			Nuitées étrangères			Nuitées totales		
	2009	2008	Évolution (en %)	2009	2008	Évolution (en %)	2009	2008	Évolution (en %)
0*	68 694	75 511	-9,0	10 711	9 357	14,5	79 405	84 868	-6,4
1*	1 384	2 028	-31,8	263	307	-14,3	1 647	2 335	-29,5
2*	84 278	90 943	-7,3	12 035	10 769	+11,8	96 313	101 711	-5,3
3 et 4*	47 740	46 260	+3,2	14 943	10 275	+45,4	62 684	56 535	+10,9
Ensemble	202 096	214 742	-5,9	37 952	30 708	+23,6	240 049	245 449	-2,2

Source : Enquête de fréquentation hôtelière - Insee - DGCIS

Note de lecture :

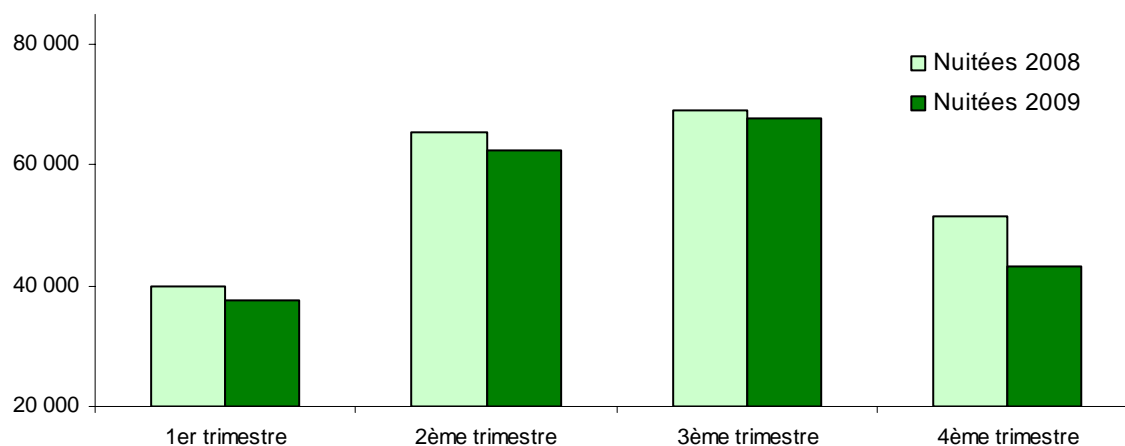
La fréquentation hôtelière en Lorraine est décomposée selon la nationalité des touristes (français ou étrangers) et selon la catégorie d'hôtel (classement en étoiles selon les normes de confort communément usitées).

Le nombre de nuitées indique la fréquentation cumulée entre le 1^{er} octobre et le 31 décembre 2009.

Le chiffre d'évolution correspond au rapport entre cette fréquentation et celle observée à la même période en 2008.

MEUSE

La fréquentation hôtelière dans la Meuse



Source : Enquête de fréquentation hôtelière - Insee - DGCIS

Évolution de la fréquentation hôtelière entre les 4^{èmes} trimestres 2008 et 2009

Catégorie d'hôtel	Nuitées françaises			Nuitées étrangères			Nuitées totales		
	2009	2008	Évolution (en %)	2009	2008	Évolution (en %)	2009	2008	Évolution (en %)
0*	5 847	7 217	-19,0	941	908	+3,6	6 788	8 125	-16,5
1*	2 784	4 555	-38,9	492	586	-16,0	3 277	5 142	-36,3
2*	23 069	28 168	-18,1	4 742	4 392	+8,0	27 811	32 560	-14,6
3 et 4*	4 237	4 228	+0,2	1 044	1 464	-28,7	5 279	5 692	-7,3
Ensemble	35 937	44 168	-18,6	7 219	7 350	-1,8	43 155	51 519	-16,2

Source : Enquête de fréquentation hôtelière - Insee - DGCIS

Note de lecture :

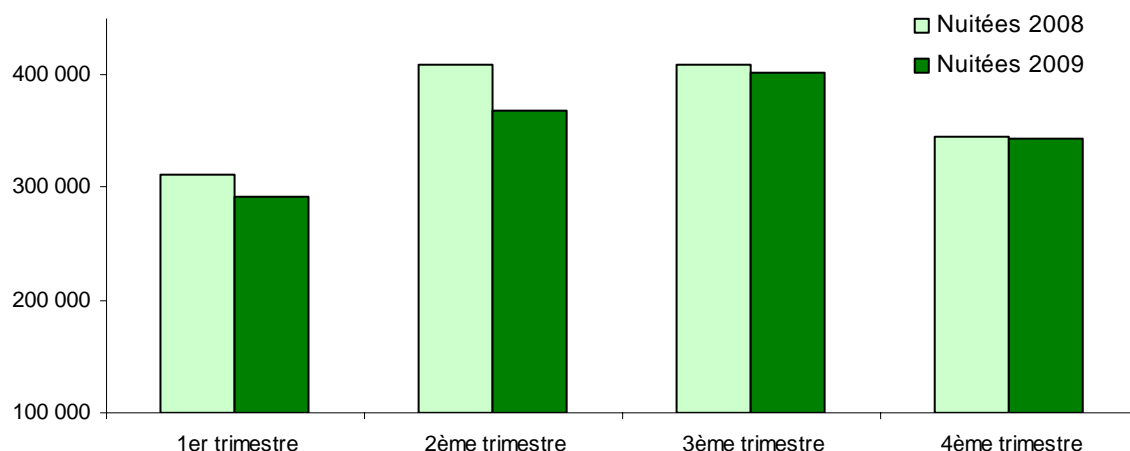
La fréquentation hôtelière en Lorraine est décomposée selon la nationalité des touristes (français ou étrangers) et selon la catégorie d'hôtel (classement en étoiles selon les normes de confort communément usitées).

Le nombre de nuitées indique la fréquentation cumulée entre le 1^{er} octobre et le 31 décembre 2009.

Le chiffre d'évolution correspond au rapport entre cette fréquentation et celle observée à la même période en 2008.

MOSELLE

La fréquentation hôtelière en Moselle



Source : Enquête de fréquentation hôtelière - Insee - DGCIS

Évolution de la fréquentation hôtelière entre les 4^{èmes} trimestres 2008 et 2009

Catégorie d'hôtel	Nuitées françaises			Nuitées étrangères			Nuitées totales		
	2009	2008	Évolution (en %)	2009	2008	Évolution (en %)	2009	2008	Évolution (en %)
0*	75 828	81 651	-7,1	12 557	11 483	+9,4	88 385	93 134	-5,1
1*	5 454	5 742	-5,0	872	716	+21,8	6 327	6 458	-2,0
2*	147 087	153 903	-4,4	34 115	26 060	+30,9	181 202	179 963	+0,7
3 et 4*	51 432	49 328	+4,3	15 771	16 906	-6,7	67 203	66 235	+1,5
Ensemble	279 801	290 624	-3,7	63 315	55 165	+14,8	343 117	345 790	-0,8

Source : Enquête de fréquentation hôtelière - Insee - DGCIS

Note de lecture :

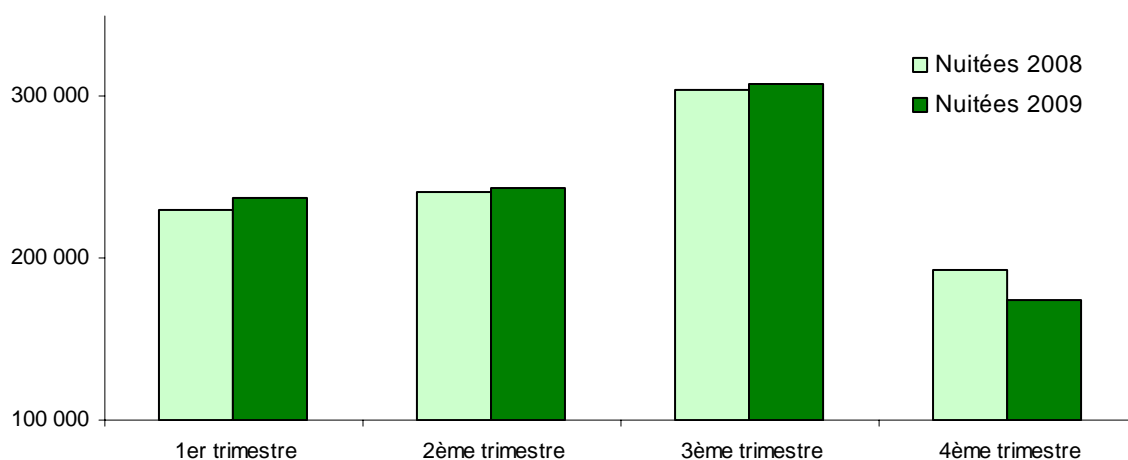
La fréquentation hôtelière en Lorraine est décomposée selon la nationalité des touristes (français ou étrangers) et selon la catégorie d'hôtel (classement en étoiles selon les normes de confort communément usitées).

Le nombre de nuitées indique la fréquentation cumulée entre le 1^{er} octobre et le 31 décembre 2009.

Le chiffre d'évolution correspond au rapport entre cette fréquentation et celle observée à la même période en 2008.

VOSGES

La fréquentation hôtelière dans les Vosges



Source : Enquête de fréquentation hôtelière - Insee - DGCIS

Évolution de la fréquentation hôtelière entre les 4^{èmes} trimestres 2008 et 2009

Catégorie d'hôtel	Nuitées françaises			Nuitées étrangères			Nuitées totales		
	2009	2008	Évolution (en %)	2009	2008	Évolution (en %)	2009	2008	Évolution (en %)
0*	17 711	22 705	-22,0	2 762	2 931	-5,8	20 474	25 636	-20,1
1*	1 862	2 683	-30,6	331	448	-26,1	2 193	3 131	-30,0
2*	67 894	76 945	-11,8	15 367	16 359	-6,1	83 261	93 304	-10,8
3 et 4*	52 979	52 470	+1,0	15 493	18 702	-17,2	68 472	71 172	-3,8
Ensemble	140 446	154 803	-9,3	33 953	38 440	-11,7	174 400	193 243	-9,8

Source : Enquête de fréquentation hôtelière - Insee - DGCIS

Note de lecture :

La fréquentation hôtelière en Lorraine est décomposée selon la nationalité des touristes (français ou étrangers) et selon la catégorie d'hôtel (classement en étoiles selon les normes de confort communément usitées).

Le nombre de nuitées indique la fréquentation cumulée entre le 1^{er} octobre et le 31 décembre 2009.

Le chiffre d'évolution correspond au rapport entre cette fréquentation et celle observée à la même période en 2008.

Méthodologie

Les données publiées sont relatives aux hôtels « homologués tourisme ». L'enquête est réalisée en partenariat entre l'Insee et la Direction du Tourisme. Elle est effectuée mensuellement sur l'ensemble de l'année sur un échantillon d'établissements homologués.

Les hôtels sont classés en six catégories : 0, 1, 2, 3, 4 et 4 étoiles luxe. Les trois dernières catégories sont regroupées pour la publication des résultats de l'enquête.