

Supplément conjoncture

Janvier 2012

L'emploi salarié en Lorraine au 3^e trimestre 2011

Nouvelle dégradation

Au troisième trimestre 2011, l'emploi salarié lorrain enregistre une baisse de 0,4%, soit une perte (créations moins destructions) de plus de 2 000 emplois sur les trois derniers mois.

Sur un an, la région a cependant créé plus d'emplois qu'elle n'en a vu disparaître. Le solde reste positif d'un peu plus de 740 emplois.

La baisse trimestrielle, qui intervient après une série de quatre trimestres de hausse, est la plus forte depuis le troisième trimestre 2009. Tous les secteurs d'activité sont touchés par cette dégradation.

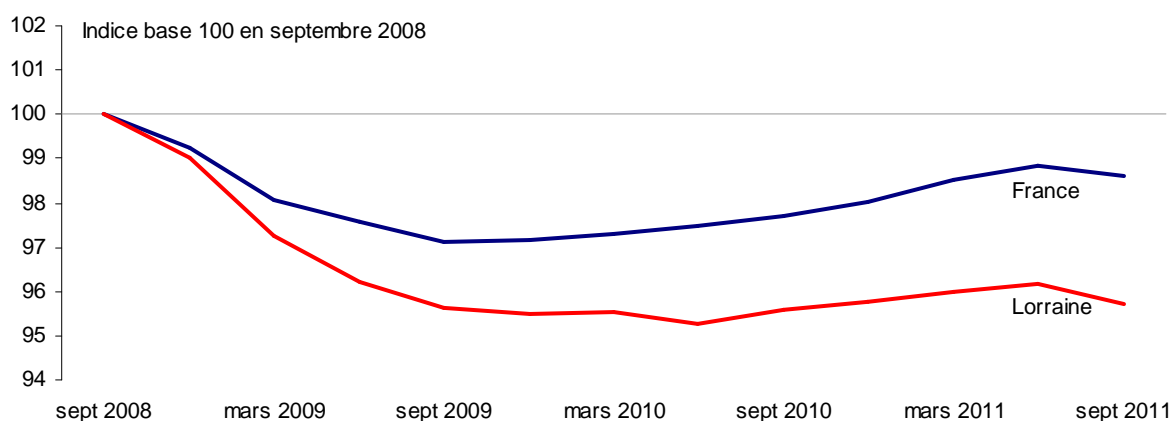
L'intérim et l'industrie entraînent l'emploi lorrain à la baisse, avec respectivement 900 et 500 emplois de moins. En une année, l'intérim reste toutefois en hausse de 9,9%, soit 1 850 postes de plus qu'au troisième trimestre 2010. Au contraire, l'emploi industriel recule de 1,0%, soit environ 1 300 postes de moins qu'un an auparavant.

La construction perd plus de 400 emplois au cours du troisième trimestre 2011. Sur un an elle a perdu 900 emplois. Le commerce perd environ 180 emplois. Les services marchands hors intérim sont relativement épargnés, avec une centaine d'emplois en moins.

Le département des Vosges est particulièrement touché, avec la perte de 1 300 emplois sur le trimestre. En Meurthe-et-Moselle, près de 500 emplois disparaissent. La Moselle perd environ 350 emplois, alors qu'elle en gagnait au trimestre précédent. Enfin, dans la Meuse, l'emploi est stable par rapport au deuxième trimestre 2011.

Sur un an, les disparités départementales sont fortes : croissance de l'emploi salarié en Moselle (+3 100 emplois, soit +1,4%), baisse dans les Vosges et en Meurthe-et-Moselle (respectivement 1 600 et 700 emplois, soit -2,0% et -0,5%).

Emploi salarié dans les secteurs principalement marchands



Champ : ensemble de l'économie hors agriculture et emploi public dans les secteurs non marchands (administration, éducation, santé et action sociale)

Source : Insee, Epure, données CVS

Évolution de l'emploi salarié dans les secteurs principalement marchands

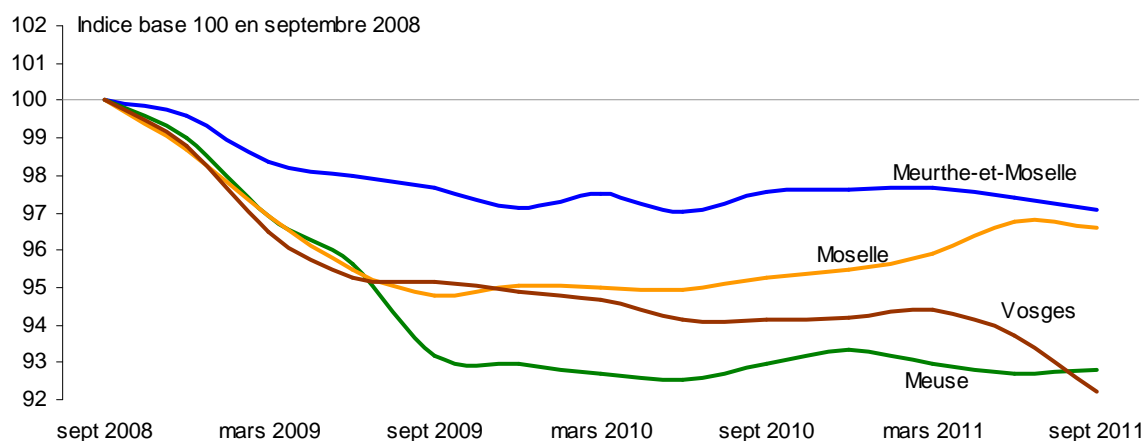
Lorraine	Effectifs au 3 ^e trimestre 2011	Évolution trimestrielle		Évolution annuelle 3 ^e trim 2011 / 3 ^e trim 2010	
		en nombre	en %	en nombre	en %
Commerce	95 171	-183	-0,2	-112	-0,1
Construction	46 975	-420	-0,9	-874	-1,8
Industrie	130 774	-465	-0,4	-1 286	-1
<i>dont Fabrication de denrées alimentaires</i>	18 255	-406	-2,2	-510	-2,7
<i>Fabrication d'autres produits industriels</i>	69 193	-212	-0,3	-1 090	-1,6
Intérim	20 583	-894	-4,2	+1 847	+9,9
Services marchands hors intérim	181 062	-98	-0,1	+1 168	+0,6
<i>dont Hébergement et restauration</i>	25 259	+333	+1,3	+590	+2,4
<i>Activités financières et d'assurances</i>	18 907	+139	+0,7	+150	+0,8
Ensemble	474 565	-2 060	-0,4	+743	+0,2

Champ : ensemble de l'économie hors agriculture et emploi public dans les secteurs non marchands (administration, éducation, santé et action sociale)

Source : Insee, Epure, données CVS

Emploi salarié dans les secteurs principalement marchands

Les départements lorrains



Champ : ensemble de l'économie hors agriculture et emploi public dans les secteurs non marchands (administration, éducation, santé et action sociale)

Source : Insee, Epure, données CVS

Évolution de l'emploi salarié dans les secteurs principalement marchands

Meurthe-et-Moselle	Effectifs au 3 ^e trimestre 2011	Évolution trimestrielle		Évolution annuelle 3 ^e trim 2011 / 3 ^e trim 2010	
		en nombre	en %	en nombre	en %
Commerce	28 900	-82	-0,3	-50	-0,2
Construction	13 754	-280	-2	-560	-3,9
Industrie	31 408	-170	-0,5	-450	-1,4
<i>dont Fabrication de denrées alimentaires</i>	3 275	-137	-4	-120	-3,5
Intérim	5 005	-10	-0,2	+420	+9,1
Services marchands hors intérim	65 474	+77	+0,1	-50	-0,1
<i>dont Hébergement et restauration</i>	7 998	+85	+1,1	+40	+0,5
Ensemble	144 541	-465	-0,3	-690	-0,5

Champ : ensemble de l'économie hors agriculture et emploi public dans les secteurs non marchands
(administration, éducation, santé et action sociale)

Source : Insee, Epure, données CVS

Meuse	Effectifs au 3 ^e trimestre 2011	Évolution trimestrielle		Évolution annuelle 3 ^e trim 2011 / 3 ^e trim 2010	
		en nombre	en %	en nombre	en %
Commerce	5 999	-11	-0,2	+8	+0,1
Construction	3 679	+45	+1,2	-79	-2,1
Industrie	9 870	0	0	-215	-2,1
<i>dont Fabrication d'équipements électriques</i>	901	-15	-1,7	-46	-4,9
Intérim	1 315	+35	+2,7	+218	+19,8
Services marchands hors intérim	9 500	-35	-0,4	+16	+0,2
<i>dont Hébergement et restauration</i>	1 178	+16	+1,4	-9	-0,8
Ensemble	30 363	+34	+0,1	-52	-0,2

Champ : ensemble de l'économie hors agriculture et emploi public dans les secteurs non marchands
(administration, éducation, santé et action sociale)

Source : Insee, Epure, données CVS

Évolution de l'emploi salarié dans les secteurs principalement marchands

Moselle	Effectifs au 3 ^e trimestre 2011	Évolution trimestrielle		Évolution annuelle 3 ^e trim 2011 / 3 ^e trim 2010	
		en nombre	en %	en nombre	en %
Commerce	45 206	-34	-0,1	+167	+0,4
Construction	21 310	-82	-0,4	+4	0
Industrie	59 670	-7	0	+250	+0,4
<i>dont Fabrication de denrées alimentaires</i>	6 651	-114	-1,7	-130	-2
<i>Fabrication d'autres produits industriels</i>	28 570	-53	-0,2	+240	+0,9
Intérim	11 015	-433	-3,8	+1 283	+13,2
Services marchands hors intérim	82 863	+202	+0,2	+1 420	+1,7
<i>dont Hébergement et restauration</i>	12 194	+190	+1,6	+500	+4,3
<i>Activités financières et d'assurances</i>	7 500	+207	+2,8	+150	+2,1
Ensemble	220 064	-354	-0,2	+3 124	+1,4

Champ : ensemble de l'économie hors agriculture et emploi public dans les secteurs non marchands
(administration, éducation, santé et action sociale)

Source : Insee, Epure, données CVS

Vosges	Effectifs au 3 ^e trimestre 2011	Évolution trimestrielle		Évolution annuelle 3 ^e trim 2011 / 3 ^e trim 2010	
		en nombre	en %	en nombre	en %
Commerce	15 066	-56	-0,4	-237	-1,6
Construction	8 232	-103	-1,2	-239	-2,8
Industrie	29 826	-288	-1	-873	-2,8
<i>dont Fabrication de denrées alimentaires</i>	5 904	-144	-2,4	-240	-4
<i>Fabrication d'autres produits industriels</i>	18 237	-83	-0,5	-610	-3,2
Intérim	3 248	-486	-13	-70	-2,1
Services marchands hors intérim	23 225	-342	-1,5	-220	-0,9
<i>dont Transports et entreposage</i>	5 714	-20	-0,4	-60	-1,1
<i>Hébergement et restauration</i>	3 889	+42	+1,1	+62	+1,6
Ensemble	79 597	-1 275	-1,6	-1 639	-2

Champ : ensemble de l'économie hors agriculture et emploi public dans les secteurs non marchands
(administration, éducation, santé et action sociale)

Source : Insee, Epure, données CVS

Pour en savoir plus :

Les estimations d'emploi trimestrielles sont calculées sur le champ du secteur concurrentiel : elles sont établies par l'Insee à partir des fichiers Urssaf (source Epure) sur les secteurs marchand et non marchand privé ; elles s'appuient aussi sur une estimation de l'emploi intérimaire par la Dares. La publication des résultats intervient 70 jours après la fin du trimestre.

Révisions : d'une publication à l'autre, les chiffres des trimestres précédents peuvent être révisés à la suite d'une expertise de la source Urssaf, réalisée par les directions régionales de l'Insee.

En ce qui concerne l'emploi intérimaire, l'indicateur utilisé consiste en une moyenne sur les cinq derniers jours ouvrés du trimestre du nombre de missions d'intérim en cours chaque jour. Cet indicateur est élaboré par la Dares à partir des déclarations mensuelles des entreprises de travail temporaire adressées à Pôle emploi. Pour les résultats provisoires, l'estimation de la Dares concernant le dernier mois du trimestre n'est pas encore disponible : l'évolution trimestrielle de l'emploi intérimaire est donc calculée en chaînant l'évolution estimée par la Dares pour les deux premiers mois et l'évolution estimée par Pôle emploi pour le dernier mois du trimestre.