

## Tourisme

Geneviève PAYEN - INSEE

### Une saison favorable pour les campings mais décevante pour les hôtels

Entre mai et septembre 2008, l'activité touristique des hôtels et campings du Languedoc-Roussillon est globalement toujours à la hausse. Cependant, par rapport à 2007, le rythme de croissance a nettement fléchi, réduit de moitié : les nuitées ont augmenté de 1,7 %, pour 3,4 % la saison précédente. Le repli de l'activité des hôtels est à l'origine de ce ralentissement, alors que les campings, au contraire, ont encore bénéficié, en 2008, d'un report de la fréquentation d'autres régions françaises soumises aux caprices d'une météo changeante. Les établissements haut de gamme, hôtels et campings, attirent de plus en plus de clientèle, française notamment.

[www.insee.fr/lr](http://www.insee.fr/lr)

#### Le Languedoc-Roussillon reste la 3<sup>ème</sup> région touristique française

Au cours de l'été 2008, 4,9 millions de touristes, dont 3,7 millions venus de l'hexagone, ont consommé 21,7 millions de nuitées dans les hôtels et campings du Languedoc-Roussillon. Les touristes sont venus un peu moins nombreux qu'en 2007 (- 16 000 arrivées, soit - 0,3 %), mais, en contrepartie, ils ont séjourné plus longtemps dans la région.

De ce fait, les hôteliers et exploitants de campings ont bénéficié de 363 000 nuitées supplémentaires par rapport à l'été 2007, soit + 1,7 %.

Représentant 11 % des nuitées nationales observées dans ces deux types d'hébergements, le Languedoc-Roussillon reste toujours la 3<sup>ème</sup> région touristique française. Il se situe derrière l'Île-de-France et PACA qui ont enregistré respectivement 31 et 26,5 millions de nuitées et devant l'Aquitaine (17,5 millions de nuitées).

#### Recul de la clientèle étrangère dans l'hôtellerie

Après une saison 2007 où l'activité des hôtels languedociens s'était révélée plutôt stable, celle-ci s'inscrit à la baisse durant l'été 2008. La baisse est plus accentuée dans la région (- 1,3 %) que pour notre voisine du littoral méditerranéen, PACA (- 0,6 %) ou qu'au niveau national (- 0,2 %).

Malgré ces résultats décevants, la saison 2008 qui représente près des 2/3 des nuitées de l'année, n'a participé que pour 1/3 aux pertes subies par l'hôtellerie du Languedoc-Roussillon au cours de 2008.

La clientèle française, huit touristes sur dix, a certes été moins présente pendant l'été 2008 (- 0,3 %), mais c'est surtout la clientèle étrangère qui a fait défaut.

Les hôtels de moyenne gamme (2 étoiles) qui comptent la moitié de l'offre hôtelière de la région, ont été particulièrement touchés par le recul de la fréquentation. A contrario, les hôtels économiques (0 et 1 étoile) enregistrent les meilleurs scores, suivis, dans une moindre mesure, par les hôtels haut de gamme soutenus uniquement par un afflux de clientèle française.

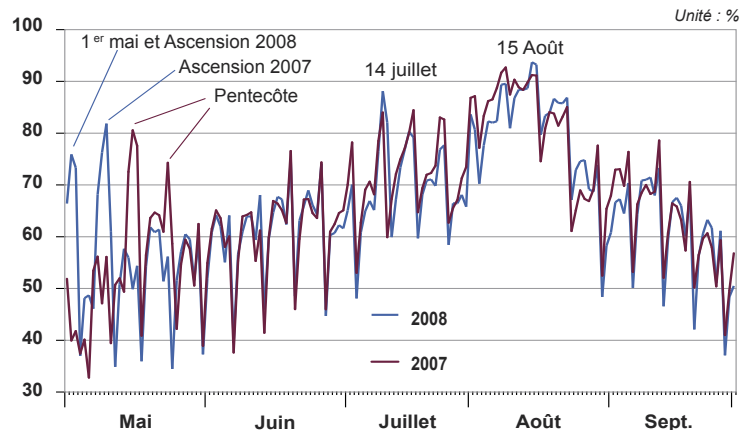
Le taux moyen d'occupation est de 65,4 % au cours de la saison 2008, en retrait par rapport à 2007. Ce taux global masque la disparité existant entre les types d'hôtels. Dans les hôtels de chaîne, 78,8 % des chambres offertes ont été vendues pendant l'été 2008, pour 59,9 % dans l'hôtellerie indépendante.

### Fréquentation des hôtels de tourisme Saison 2008 en Languedoc-Roussillon

	Nuitées			Taux d'occupation moyen de mai à septembre	
	Nombre en milliers	Part en %	Évolution 2007-2008 en %	2008 en %	Évolution 2007-2008 en point
<b>Ensemble</b>	<b>4 632</b>	<b>100</b>	<b>- 1,3</b>	<b>65,4</b>	<b>- 0,3</b>
<b>Par catégorie</b>					
0 étoile	642	14	+ 2,3	76,3	- 0,9
1 étoile	184	4	+ 13,8	58,9	+ 1,9
2 étoiles	2 247	49	- 4,5	62,6	0
3 étoiles	1 416	31	+ 0,1	66,4	- 1,0
4 étoiles	143	3	+ 4,3	69,8	+ 0,2
<b>Par zone</b>					
Littoral	1 355	29	- 0,3	68,7	+ 2,0
Passage	2 343	51	- 1,4	70,5	- 1,5
Arrière-pays	260	6	+ 1,4	62,8	+ 0,1
Montagne	674	15	- 3,8	49,2	- 1,0
<b>Par origine</b>					
France	3 612	78	- 0,3	///	///
Étranger	1 020	22	- 4,6	///	///
<b>Par mois</b>					
Mai	742	16	+ 4,4	56,2	+ 2,7
Juin	752	16	- 1,7	60,2	+ 0,2
Juillet	1 047	23	- 0,8	68,7	- 1,1
Août	1 310	28	- 2,5	80,7	- 0,7
Sept.	781	17	- 4,7	60,8	- 2,6

Source : INSEE - Direction du Tourisme

### Taux d'occupation journaliers saisons 2008 et 2007 dans l'hôtellerie en Languedoc-Roussillon



Source : INSEE - Direction du Tourisme

### Parc des hébergements en 2008 en Languedoc-Roussillon

Unité : nombre d'établissements et %

Parc en Août 2008	Hôtels		Parc en Août 2008	Campings	
	Nombre	Évolution 2007-2008		Nombre	Évolution 2007-2008
<b>Ensemble</b>	<b>932</b>	<b>- 0,3</b>	<b>Ensemble</b>	<b>749</b>	<b>- 0,8</b>
<b>Par catégorie</b>					
0 étoile	93	- 1,1	1 étoile	125	- 3,1
1 étoile	74	- 1,3	2 étoiles	298	- 1,3
2 étoiles	531	- 0,7	3 étoiles	256	+ 0,4
3 étoiles	213	+ 1,4	4 étoiles	70	+ 1,4
4 étoiles	21	0			
<b>Par zone</b>					
Littoral	216	- 1,4	Littoral	291	0
Passage	351	0	Passage	102	- 1,0
Arrière-pays	84	+ 2,4	Arrière-pays	105	+ 1,9
Montagne	281	0,72,1	Montagne	251	- 2,7

Source : INSEE - Direction du Tourisme

## Tourisme

### Fréquentation dans l'hôtellerie de plein air Saison 2008 en Languedoc-Roussillon

	Nuitées			Taux d'occupation de mai à septembre	
	Nombre en milliers	Part en %	Évolution 2007-2008 en %	2008 en %	Évolution 2007-2008 en point
<b>Ensemble</b>	<b>17 057</b>	<b>100</b>	<b>+ 2,5</b>	<b>40,5</b>	<b>+ 0,9</b>
dont : emplacements nus	9 677	57	- 1,3	35,1	+ 0,3
emplacements locatifs	7 380	43	+ 8,1	53,7	+ 1,6
<b>Par catégorie</b>					
1 et 2 étoiles	4 256	25	- 1,3	33,5	+ 0,3
3 et 4 étoiles	12 801	75	+ 3,9	44,2	+ 1,2
<b>Par zone</b>					
Littoral	12 502	73	+ 1,5	45,0	+ 1,4
Passage	1 539	9	+ 7,1	37,6	+ 0,2
Arrière-pays	1 336	8	+ 8,5	33,9	+ 1,0
Montagne	1 680	10	+ 1,9	28,0	- 0,4
<b>Par origine</b>					
France	11 411	67	+ 2,6	///	///
Étranger	5 646	33	+ 2,5	///	///
<b>Par mois</b>					
Mai	972	6	+ 19,0	15,0	+ 1,7
Juin	1 519	9	+ 2,1	22,7	+ 0,7
Juillet	6 306	37	+ 2,2	62,1	+ 0,8
Août	7 181	42	+ 1,9	70,2	+ 1,3
Sept.	1 079	6	- 2,9	21,1	+ 0,3

Source : INSEE - Direction du Tourisme

#### ● Bonne tenue des campings haut de gamme

Comme l'été précédent, les régions du littoral méditerranéen ont bénéficié de meilleures conditions météo que le reste de la France : moins de précipitations, des températures estivales plus élevées. Ce qui a permis aux campings du Languedoc-Roussillon d'accueillir un report de fréquentation d'autres régions moins favorisées. Parmi les régions où la fréquentation de l'hôtellerie de plein air est la plus importante en France, le Languedoc-Roussillon a enregistré au cours l'été 2008, la plus forte progression : + 2,5 %, pour + 1,8 % en PACA, + 1,1 % en Aquitaine et + 1 % en Pays de Loire et conforte ainsi son premier rang.

L'engouement des touristes pour les campings haut de gamme s'affirme de plus en plus (+ 3,9 %), au détriment des établissements moins confortables (- 1,3 %). Ce sont 3 nuitées sur 4 qui sont consommées dans les 3 et 4 étoiles.

Pour répondre à une demande qui ne cesse de progresser (+ 8 % en 2007 et 2008), l'offre en emplacements équipés d'hébergement léger s'est encore accrue, dans les campings 3 et 4 étoiles notamment. Dans cette dernière catégorie, le nombre d'emplacements équipés représente désormais la moitié de la capacité d'accueil.

Rien d'étonnant donc à ce que les emplacements équipés (dits locatifs) soient les mieux loués (54 % pour 35 % en ce qui concerne les emplacements nus) et davantage encore dans les campings 4 étoiles (57 %). Leur taux d'occupation est au plus haut en août : 88 % en moyenne (63 % pour les emplacements nus) et il a plafonné entre 90,9 % et 93,3 % pendant 3 semaines consécutives du 2 au 22 août.

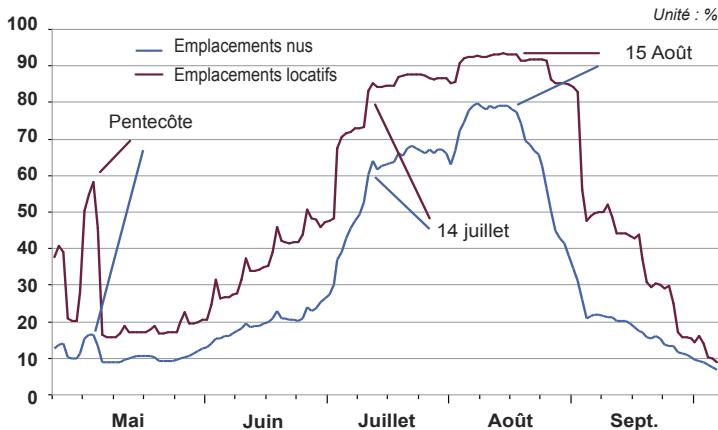
#### ● Des séjours de la clientèle étrangère plus longs

Contrairement à 2007, les touristes étrangers venus en Languedoc-Roussillon durant l'été 2008 ont prolongé leur séjour à la fois dans les hôtels et dans les campings.

Dans l'hôtellerie, ce comportement a permis de réduire la baisse des nuitées (- 4,6 %), par rapport à celle des arrivées (- 8,4 %). Ce sont principalement les zones du littoral et de l'arrière-pays qui en ont bénéficié. La clientèle reste avant tout européenne (89 % des nuitées étrangères). Les Britanniques conservent leur première place, malgré une diminution de leurs nuitées de 11 %. Ils représentent 21 % de la fréquentation étrangère en 2008. Les nuitées allemandes, belges et helvétiques sont aussi en chute.

La première clientèle étrangère de l'hôtellerie de plein air est la clientèle néerlandaise, qui a compté à elle seule 43 % de la fréquentation étrangère en 2008. Le nombre de ses nuitées repart à la hausse (+ 7,3 %) après une relative stabilité en 2007. En termes de poids, viennent ensuite les Allemands dont la fréquentation est en forte baisse (- 15,8 %) comme dans l'hôtellerie.

### Taux d'occupation journaliers saison 2008 dans l'hôtellerie de plein air en Languedoc-Roussillon



Source : INSEE - Direction du Tourisme



#### Quelques définitions :

**Le taux d'occupation** rapporte le nombre de chambres ou d'emplacements occupés au nombre de chambres ou d'emplacements offerts.

Le nombre de **nuitées** correspond au nombre de personnes arrivées multiplié par le nombre de nuits passées dans le mois.

**Emplacements nus** : emplacements des campings offerts à la clientèle de passage et dépourvus de toute forme d'hébergement.

**Emplacements locatifs** : emplacements des campings offerts à la clientèle de passage et dotés d'un hébergement : bungalow, bungalow, mobile home, HLL...