

## 2. Secteurs d'activité

### 2.1. Agriculture

#### 2.1.1. Exploitations agricoles

	2000	2007	évol annuelle 2007/2000 %	Part en % Aquitaine France
<b>Aquitaine - ensemble des exploitations</b>				
Nombre d'exploitations agricoles	56 221	43 850	-3,5	8,6
Superficie agricole utilisée des exploitations (1)	1 475	1 411	-0,6	8,6
Taille moyenne des exploitations (ha)	26	32	3,0	///
Actifs agricoles familiaux	101 416	77 381	-3,8	8,8
Salariés agricoles permanents	23 500	21 092	-1,5	14,7
<b>Aquitaine - exploitations professionnelles</b>				
Nombre d'exploitations agricoles professionnelles	32 607	26 959	-2,7	8,3
Superficie agricole utilisée des exploitations (1)	1 281	1 252	-0,3	5,0
Taille moyenne des exploitations (ha)	39	46	2,4	///
Actifs agricoles familiaux	68 038	42 301	-6,6	
Salariés agricoles permanents	22 414	20 658	-1,2	
Nombre d'UTA totales (unité de travail annuel)	81 695	70 649	-2,1	
Nombre moyen d'UTA par exploitation	2,5	2,6	0,7	///
Nombre moyen d'UTA pour 100 hectares	6,4	5,6	-1,8	///

Source : DRAAF - SRISET

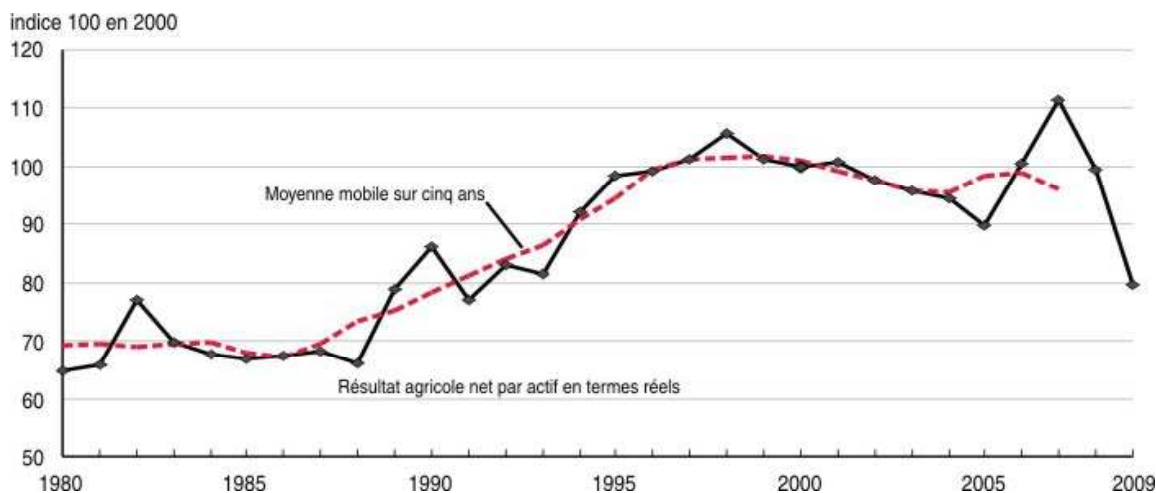
Recensement de l'Agriculture de 2000 et enquête Structure 2007

DRAAF : Direction régionale de l'alimentation, de l'agriculture et de la forêt

SRISET : Service régional de l'information statistique, économique et territoriale

(1) En milliers d'hectares

#### 2.1.4 bis Évolution du résultat agricole net par actif en termes réels (niveau France)



Source : Insee, comptes prévisionnels de l'agriculture arrêtés en novembre 2009.

## 2. Secteurs d'activité

### 2.1. Agriculture

#### 2.1.7. Collecte des céréales

Unité : millier de tonnes

	Campagne			Campagne 2009-2010				Rappel nov 2008-09
	2007-2008	2008-2009	évol. %	aou	sep en % réalisé	oct	nov	
Maïs-grain (1)	2 421	2 582	6,7	5,6	nd	60,7	73,9	53,4
Blé tendre	382	439	15,1	71,6	nd	79,5	80,9	76,4
Orge	41	43	4,9	78,8	nd	82,5	85,0	79,1

Source : France-Agrimer

Note : la campagne de collecte des céréales s'étend de juillet à juin de l'année suivante, la campagne 2009-2010 commence en juillet 2009

(1) Non compris maïs-semences

#### 2.1.8. Cotations blé, maïs et tournesol - base juillet

Unité : euro par quintal

	Campagne		évol. %
	2007-2008	2008-2009	
Maïs-grain (1)	19,5	13,6	-30,3
Blé tendre (2)	23,4	14,5	-38,0
Tournesol (3)	49,1	30,6	-37,7

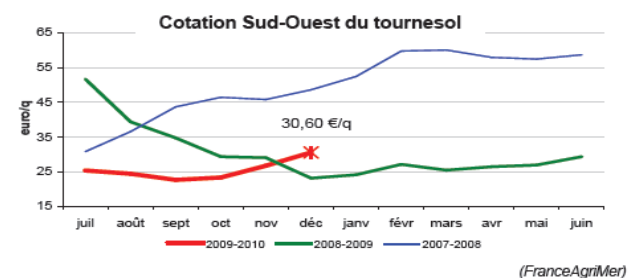
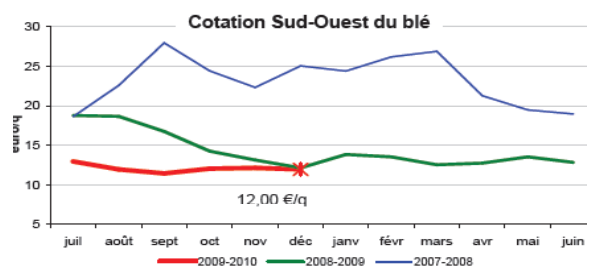
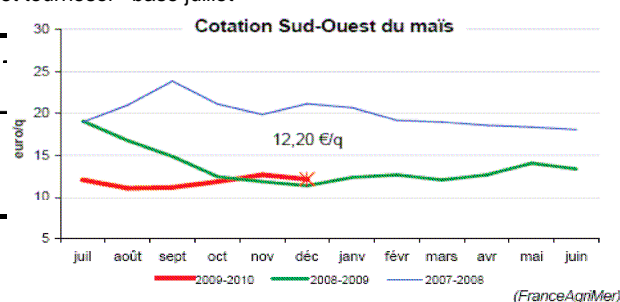
Source : Dépêche agricole et commerciale

Note : la campagne de collecte des céréales s'étend de juillet à juin de l'année suivante, la campagne 2009-2010 commence en juillet 2009

(1) départ Sud-Ouest

(2) départ Eure et Loir

(3) base août, rendu Bordeaux



#### 2.1.9. Récolte des céréales

	Superficie			Rendement		Production		
	2008	2009(p)	09/08 %	2008	2009(p)	2008	2009(p)	09/08 %
Maïs-grain (1)	321,5	327,2	1,8	92	86	29 651	28 000	-5,6
Blé tendre	105,0	76,7	-27,0	53	51	5 542	3 898	-29,7
Tournesol	51,6	61,9	20,0	26	25	1 337	1 541	15,3
Orge	18,3	21,2	15,8	49	48	895	1 007	12,5
Colza (2)	13,2	14,0	6,1	29	30	384	423	10,2

Source : DRAAF - SRISSET - Statistique Agricole Annuelle 2008 & Statistique Agricole Provisoire 2009

(p) : provisoire

(1) Non compris maïs-semences

(2) Y compris non alimentaire

Note : il s'agit des années civiles ;

les superficies sont exprimées en milliers d'hectares, les rendements en quintaux/hectare et les productions en milliers de quintaux.

## 2. Secteurs d'activité

### 2.1. Agriculture

#### 2.1.10. Vin : transactions enregistrées par le CIVB

Volume total en vrac (2) (milliers d'hectolitres)	Campagne			Campagne 2009-2010 (1)	
	2007-2008	2008-2009	évol. %	Août à novembre 2009 Volume Évol (%)	
Vins rouges	1 520	1 086	-28,6	233	28,0
Vins blancs secs	230	170	-26,1	42	-12,5
Vins blancs doux	ns	ns		ns	

Prix moyen en vrac (2) (€ / tonneau)	Campagne			Campagne 2009-2010(1)	
	2007-2008	2008-2009	évol. %	Août à novembre 2009 Prix Évol (%)	
Bordeaux rouge AOC	962	958	-	904	-7,0
Bordeaux blanc sec AOC	991	1 199	21,0	1 098	-4,2
Bordeaux blanc doux AOC	ns	ns		ns	

Source : CIVB Conseil interprofessionnel du vin de Bordeaux

Note : la campagne s'étend d'août à juillet de l'année suivante ; la campagne 2009-2010 commence en août 2009.

(1) 4 premiers mois de la campagne : d'août à novembre

(2) Tous millésimes confondus

#### 2.1.11. Livraison de lait de vache à l'industrie

Quantité (milliers d'hectolitres)	Campagne			Évol. annuelle 2009-2010 (%)			
	2007-2008	2008-2009	Évol (%)	sep	oct	nov	dec
	6 391	6 263	-2,0	Cumul sur les premiers mois de la campagne			
				-3,6	-3,4	-3,3	

Prix moyen livré (euros/litre)	Campagne			Campagne 2009-2010			
	2007-2008	2008-2009	Évol (%)	aou	sep	oct	nov
	0,34	0,35	2,9	Variation annuelle en %			
				-22,8	-22,8	-14,9	-14,8

Source : DRAAF - SRISSET

Note : la campagne de livraison de lait à l'industrie s'étend d'avril à mars de l'année suivante

La campagne 2009-2010 commence en avril 2009

#### 2.1.12. Animaux abattus

Unité : tonne (en équivalent-carcasse)

	2007	2008	08/07 %	2009 (provisoire)	09/08 %
Vaches (vaches de réforme)	16 418	16 566	0,9	16 934	2,2
Veaux	34 782	34 244	-1,5	33 513	-2,1
Porcs charcutiers	66 933	64 872	-3,1	64 958	0,1

Source : DRAAF - SRISSET

Note : il s'agit des années civiles

## 2. Secteurs d'activité

### 2.1. Agriculture

#### 2.1.13. Productions fruitières et légumières

Surface en production (en milliers d'hectares)	2008	2009 (p)	09/08 %	Part en %
				Aquitaine France en 2008
Pommes de table	4,2	4,2	0,0	10
Toutes pêches	0,4	0,4	0,0	5
Poires de table	0,4	0,4	0,0	5
Prunes à pruneaux	10,2	10,7	4,9	95
Pomme de terre primeur	1,0	1,0	0,0	13
Fraise	1,0	0,9	-10,0	33
Asperge	1,4	1,4	0,0	26
Tomate	0,9	0,9	0,0	22
Carotte	4,9	5,0	2,0	37
Vins	145,5	145,4	-0,1	18

Rendement (en quintaux/hectare)	2008	2009 (p)	09/08
			%
Pommes de table	474	479	1,1
Toutes pêches	83	208	150,6
Poires de table	242	286	18,2
Prunes à pruneaux	92	126	37,0
Pomme de terre primeur	178	200	12,4
Fraise	185	200	8,1
Asperge	32	33	3,1
Tomate	960	1 000	4,2
Carotte	373	400	7,2

Production récoltée (en milliers de quintaux)	2008	2009 (p)	09/08 %	Part en %
				Aquitaine France en 2008
Pommes de table	1 977	1 993	0,8	12
Toutes pêches	31	75	141,9	4
Poires de table	93	116	24,7	4
Prunes à pruneaux	940	1 350	43,6	92
Pomme de terre primeur	180	200	11,1	11
Fraise	177	180	1,7	41
Asperge	46	46	0,0	24
Tomate	845	900	6,5	13
Carotte	1 822	2 000	9,8	33
Vins (en milliers d'hectolitres)	5 815	7 443	28,0	14

Source : DRAAF Aquitaine - SRISSET- Statistique Agricole Annuelle 2008 & Statistique Agricole Provisoire 2009

## 2. Secteurs d'activité

### 2.3. Construction

#### 2.3.6. Production de granulats, ciment et béton prêt à l'emploi en Aquitaine

Unité : millier de tonnes

	2007	2008	08/07		Evolution annuelle 2009 en %			
			%		juil	août	sept	oct
			Aquitaine	France	Cumul sur les premiers mois de l'année			
<b>Granulats</b>								
Sables et graviers d'alluvions	13 750	13 080	-4,9	-5,2	-19,1	-18,4	-17,9	-17,1
Granulats calcaires et éruptifs	8 510	8 270	-2,8	-5,2	-6,9	-5,2	-4,4	-5,3
<b>Béton prêt à l'emploi</b>	2 486	2 323	-6,6	-0,1	-7,8	-14,0	-14,4	-11,6

(milliers de m<sup>3</sup>)

Sources : Union nation. des ind. de carrières et matériaux de construction (Unicem)

Syndicat national du béton prêt à l'emploi (SNBPE)

#### 2.3.7. Production de logements en Aquitaine

Unité : logement ordinaire

	2007	2008	08/07		Evolution annuelle 2009 en %			
			%		juil	août	sep	oct
			Aquitaine	France	Cumul sur les premiers mois de l'année			
<b>Logements individuels</b>								
Autorisés	22 635	19 402	-14,3	...	-29,1	-27,1	-23,1	-21,7
Commencés	20 645	17 682	-14,4	...	...	...	...	...
<b>Logements collectifs</b>								
Autorisés	17 338	13 108	-24,4	...	-29,6	-29,2	-27,5	-22,9
Commencés	12 857	11 404	-11,3	...	...	...	...	...
<b>Total des logements</b>								
Autorisés	39 973	32 510	-18,7	...	-29,3	-27,9	-24,8	-22,2
Commencés	33 502	29 086	-13,2	...	...	...	...	...

Source : Service de l'observation et des statistiques (SOeS) - Sit@del2

À compter d'avril 2009, les permis de construire sont recensés dans une nouvelle base de données nommée Sit@del2. Les informations relatives aux autorisations de construire (permis délivrés) et aux mises en chantier font l'objet de modifications par rapport aux séries publiées précédemment.

#### 2.3.9. Travaux publics réalisés en Aquitaine

Unité : million d'euros

	2006		2007		2008		08/07	
	Aquitaine	France	Aquitaine	France	Aquitaine	France	Aquitaine	France
<b>Montant des travaux</b>	2 104	37 207	2 279	40 877	2 264	41 036	-0,7	0,4

Source : Fédération régionale des travaux publics

## 2. Secteurs d'activité

### 2.3. Construction

Données non disponibles pour les locaux commencés

2.3.8. Production de locaux autres qu'habitations - surfaces concernées -

Unité : millier de m<sup>2</sup>

Surface en milliers de m <sup>2</sup>	2007	2008	08/07		Evolution annuelle 2009 en % <sup>(1)</sup>			
			%		juil	août	sep	oct
			Aquitaine <sup>(1)</sup>	France				
<b>Locaux autorisés</b>	<b>2493</b>	<b>2390</b>	<b>-4,1</b>	...	<b>-1,8</b>	<b>-6,1</b>	<b>-5,8</b>	<b>-8,9</b>
Hébergement hôtelier	39	70	78,5	...	-50,3	-46,4	-37,7	-57,1
Bureaux	291	401	37,7	...	-47,0	-46,3	-46,4	-44,0
Commerces	437	381	-12,9	...	-22,9	-24,8	-25,9	-30,7
Artisanat	0	0	///	...	///	///	///	///
Industrie	524	542	3,4	...	-23,0	-26,3	-29,4	-33,5
Exploitation agricole ou forestière	523	162	-69,1	...	///	///	///	///
Entrepôts	255	403	58,3	...	-31,6	-32,9	-31,1	-29,6
Service public ou d'intérêt collectif	423	431	2,1	...	14,9	-3,1	-1,6	1,9
<i>dont</i>				...				
Enseignement-recherche	60	91	51,2	...	21,0	23,6	15,1	14,608
Action sociale	42	79	87,9	...	-6,3	-49,2	-45,8	-46,8
Transport	2	2	15,3	...	///	///	///	///
Ouvrages spéciaux	41	13	-67,4	...	///	///	///	///
Santé	130	186	43,7	...	-3,5	-19,0	-15,2	-13,0
Culture loisirs	148	60	-59,8	...	24,7	23,3	28,7	25,3
<b>Locaux commencés</b>	<b>2 235</b>	<b>2 092</b>	<b>-6,4</b>	...	...	...	...	...
Hébergement hôtelier	25	25	-2,3	...	...	...	...	...
Bureaux	257	284	10,3	...	...	...	...	...
Commerces	300	299	-0,3	...	...	...	...	...
Artisanat	0	22	///	...	...	...	...	...
Industrie	372	474	27,5	...	...	...	...	...
Exploitation agricole ou forestière	487	337	-30,8	...	...	...	...	...
Entrepôts	271	246	-9,1	...	...	...	...	...
Service public ou d'intérêt collectif	523	428	-18,3	...	...	...	...	...
<i>dont</i>				...				
Enseignement-recherche	96	106	10,5	...	...	...	...	...
Action sociale	35	83	...	...	...	...	...	...
Transport	10	0	-96,3	...	...	...	...	...
Ouvrages spéciaux	36	39	10,0	...	...	...	...	...
Santé	176	103	-41,3	...	...	...	...	...
Culture loisirs	170	95	-44,0	...	...	...	...	...

Source : SOeS - Sit@del2

(1) Certaines évolutions annuelles, calculées sur le cumul des données des premiers mois, sont peu significatives.

Les chiffres sont issus de la base de données Sit@del2 qui rassemble les informations relatives aux autorisations de construire et aux mises en chantier transmises par les directions départementales de l'équipement (DDE) et par les communes instructrices. Ils sont exprimés en date de prise en compte, c'est-à-dire à la date à laquelle l'évènement est enregistré dans la base de données Sit@del.

Sont prises en compte les différentes catégories de locaux. La notion de local artisanal a été introduite en octobre 2007 lors de la réforme du droit des sols et celle de stockage agricole a été supprimée à cette date. De la même manière, les SHOB des parkings et des aires de stationnement ne sont plus mesurées.

La catégorie service public ou d'intérêt collectif regroupe les catégories transport, enseignement et recherche, action sociale, ouvrage spécial, santé et culture et loisirs.

## 2. Secteurs d'activité

### 2.4. Transports

#### 2.4.6. Trafic aérien des principaux aéroports

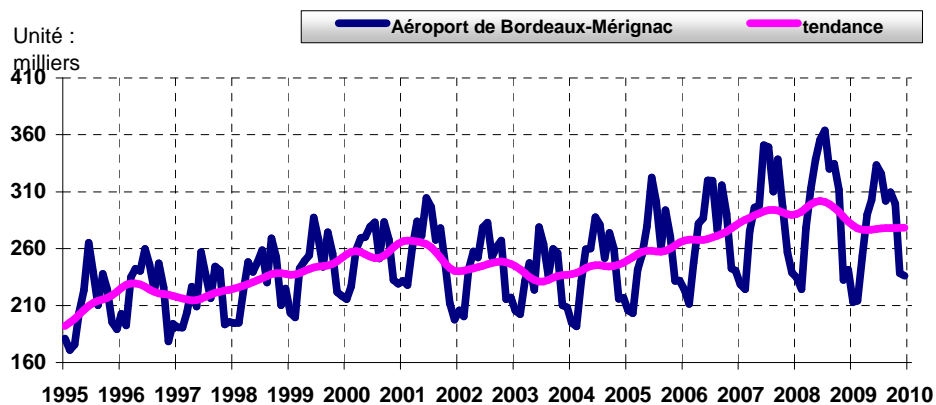
	2007	2008	08/07 %	Évolution annuelle 2009 en %			
				sep	oct	nov	déc
<i>Cumul sur les premiers mois de l'année</i>							
<b>Aéroports d'Aquitaine</b>							
<b>Bordeaux-Mérignac</b>							
Passagers (milliers)	3 464	3 562	2,8	-8,2	-7,8	-7,1	-6,7
Fret (tonnes)	29 827	27 462	-7,9	-32,1	-29,9	-26,9	-24,5
<b>Pau-Pyrénées</b>							
Passagers (milliers)	763	814	6,6	-16,4	-15,9	-15,3	-15,4
Fret (tonnes)	1 648	1 467	-11,0	-30,5	-30,2	-27,8	...
<b>Bayonne-Anglet-Biarritz</b>							
Passagers (milliers)	929	1 028	10,7	-2,6	-2,3	...	-1,8
Fret (tonnes)	-	...	...	///	///	///	///
<b>Agen (1)</b>							
Passagers (milliers)	6	23	ns	...	...	...	...
<b>Bergerac Dordogne Périgord</b>							
Passagers (milliers)	254	294	16,0	-2,1	-4,1	-4,6	-6,7
<b>Périgueux (2)</b>							
Passagers (milliers)	0	5	ns	///	///	///	///
<b>Grands aéroports de province</b>							
Passagers (milliers)	42 724	43 579	2,0	...	...	...	...
Fret (milliers de tonnes)	194	188	-2,7	...	...	...	...
<i>Part de Bordeaux-Mérignac</i>							
Passagers (%)	8,1	8,2	...	///	///	///	///
Fret (%)	18,2	14,6	...	///	///	///	///
<b>Aéroports France entière</b>							
Passagers (milliers)	128 862	130 449	1,2	...	...	...	...
Fret (milliers de tonnes)	2 601	2 578	-0,9	...	...	...	...

Source : Aéroports de Paris et Direction de l'aviation civile du Sud-Ouest

(1) Aéroport d'Agen : la ligne à obligation de service public (OSP) sur Paris (fermée en avril 2007) est réouverte par la compagnie Airlinair depuis le 7 janvier 2008.

(2) L'aéroport de Périgueux, fermé aux vols commerciaux depuis juin 2006 a repris avec la réouverture, le 1er avril 2008, de la ligne à OSP sur Paris (fermée en mars 2005) par la compagnie Twin Jet.

#### Aéroport de Bordeaux-Mérignac : trafic passagers



Source : Direction de l'Aviation civile du Sud-Ouest

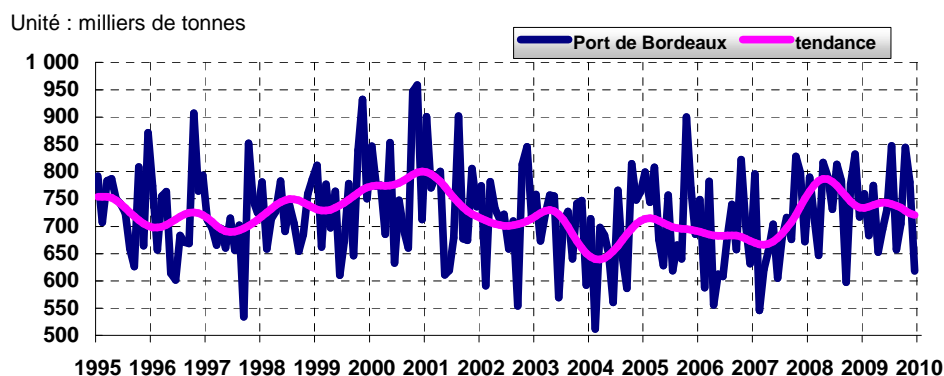
### 2.4.7. Trafic portuaire

Unité : millier de tonnes

	2007	2008	08/07	Évolution annuelle 2009 en %			
				aou	sep	oct	nov
% Cumul sur les premiers mois de l'année							
<b>Grand port maritime de Bordeaux</b>							
<b>Trafic maritime</b>	8 307	9 074	7,5	-4,7	-5,3	-1,5	-1,3
- Marchandises débarquées	6 499	6 776	4,3	-7,1	-5,6	-6,5	-6,0
<i>dont</i>							
Bois	96	79	-17,8	-19,9	-23,0	-13,9	-10,6
Tourteaux de soja	199	139	-30,1	-35,2	-34,0	-48,8	-46,6
Combustibles minéraux solides	261	246	-6,0	-24,9	-25,5	-24,7	-17,3
Produits pétroliers	3 892	4 412	13,4	-1,0	1,0	-1,0	-0,8
Engrais	413	300	-27,4	-32,4	-35,5	-30,8	-34,2
Produits chimiques	459	453	-1,2	-2,2	-1,5	1,6	2,9
- Marchandises embarquées	1 808	2 230	23,3	3,4	7,1	14,5	10,8
<i>dont</i>							
Maïs	789	997	26,3	-10,4	-3,0	6,4	-0,2
Bois du pays sciés	40	31	-23,9	-36,7	-35,6	-35,0	-27,1
Huiles	126	170	34,1	4,9	4,9	8,6	5,5
Pétrole brut	39	304	679,2	38,0	27,8	32,8	26,5
Minéraux bruts, mat. construction	149	111	-25,3	-54,5	-49,9	-43,3	-39,6
Produits manufacturés	261	207	-20,8	1,0	4,4	6,2	4,8
<b>Port de Bayonne</b>							
<b>Trafic maritime</b>	4 367	3 748	-14,2	-0,2	3,9	10,2	11,2
- Marchandises débarquées	2 194	1 644	-25,1	-14,2	-9,8	-7,2	-8,4
<i>dont</i>							
Produits pétroliers	487	115	-76,5	2,0	-4,5	-3,7	5,1
Engrais	429	407	-5,1	-59,2	-56,4	-55,1	-55,9
Produits chimiques	310	270	-13,1	-23,5	-22,2	-20,0	-21,7
Minerais pour la métallurgie	856	733	-14,5	21,4	24,0	23,3	18,7
- Marchandises embarquées	2 173	2 104	-3,2	11,7	15,0	24,6	32,1
<i>dont</i>							
Maïs	436	474	8,7	-29,9	-30,0	-17,9	-19,4
Produits pétroliers	398	223	-43,8	-43,8	-40,4	-37,2	-41,5
Soufre	264	161	-39,1	8,7	12,1	26,5	18,0
Produits métallurgiques	742	984	32,6	39,3	46,3	58,5	65,9
<b>Ensemble des Grands ports maritimes</b>							
<b>Trafic maritime</b>	304 200	307 030	0,9	-13,6	...	...	...
<i>Part de Bordeaux (%)</i>	2,7	3,0	///	///	///	///	///
<b>Ensemble des ports métropolitains</b>							
<b>Trafic maritime</b>	383 300	383 400	-	...	...	...	...
Trafic des autres ports	79 100	76 400	-3,4	...	...	...	...
<i>Part de Bayonne (%)</i>	5,5	4,9	///	///	///	///	///

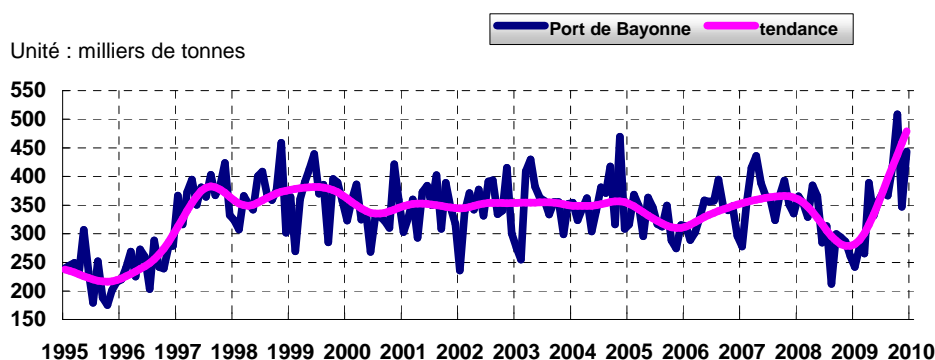
Source : Direction du Transport maritime, des Ports et du Littoral

#### Port de Bordeaux : trafic de marchandises



Source : Direction des transports maritimes, des ports et du littoral

#### Port de Bayonne : trafic de marchandises



Source : Direction des transports maritimes, des ports et du littoral

#### 2.4.8 Trafic ferroviaire de marchandises

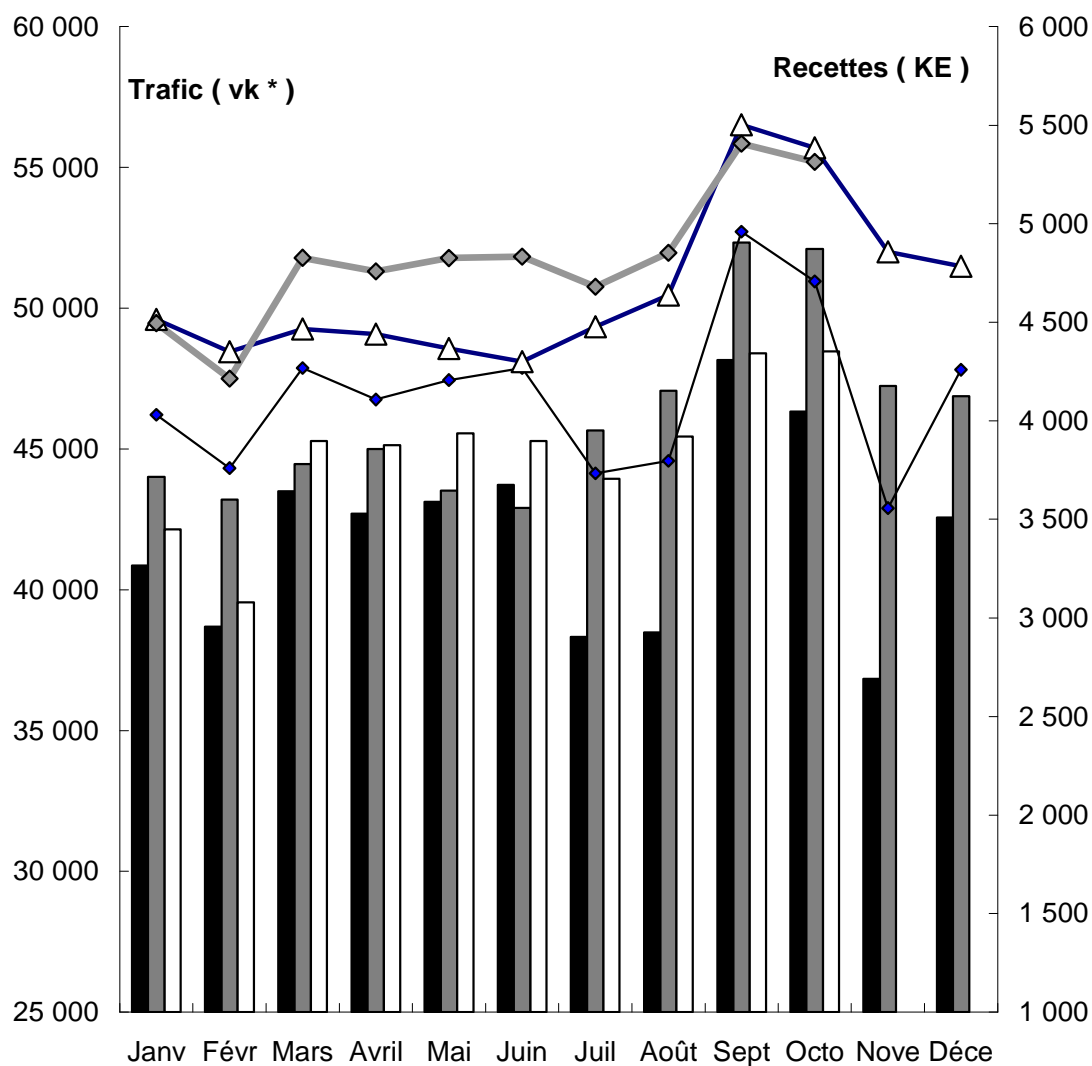
Unité : millier de tonnes

	2007	2008	08/07 %	2009	09/08 %
<b>Trafic total Aquitaine</b>	<b>12 845</b>	<b>8 280</b>	<b>-35,5</b>		
<b>Expéditions Aquitaine</b>	<b>5 338</b>	<b>3 397</b>	<b>-36,4</b>		
Dordogne	477	508	6,7		
Gironde	734	646	-11,9		
Landes	68	72	6,3		
Lot-et-Garonne	28	24	-16,1		
Pyrénées-Atlantiques	2 366	2 147	-9,3		
<b>Réceptions Aquitaine</b>	<b>7 506</b>	<b>4 883</b>	<b>-34,9</b>		
Dordogne	287	231	-19,7		
Gironde	1 550	1 626	4,9		
Landes	77	91	17,6		
Lot-et-Garonne	21	16	-23,1		
Pyrénées-Atlantiques	3 294	2 920	-11,4		

**Données 2009 non disponibles au 25 janvier 2010**

Source : SNCF

#### 2.4.10 Trafic et recettes TER Aquitaine



(\*) voyageur-kilomètre : unité de mesure du trafic représentant un voyageur effectuant un parcours de un kilomètre.

Source : SNCF

trafic 2007  
 trafic 2008  
 trafic 2009  
 recettes 2007  
 recettes 2008  
 recettes 2009

## 2. Secteur d'activité

### 2.5. Activité commerciale

#### 2.5.5. Créations d'entreprises\* dans le commerce

*Définition janvier 2007 (cf.tableau 3.1.4)	Unité : entreprise			
	2007	2008	08/07 %	Part en % départ. Aquitaine
Dordogne	506	553	9,3	13,0
Gironde	2 250	2 166	-3,7	50,9
Landes	531	489	-7,9	11,5
Lot-et-Garonne	387	373	-3,6	8,8
Pyrénées-Atlantiques	690	678	-1,7	15,9
<b>Aquitaine</b>	<b>4 364</b>	<b>4 259</b>	<b>-2,4</b>	<b>5,6 (1)</b>
<b>France</b>	<b>77 201</b>	<b>76 532</b>	<b>-0,9</b>	<b>///</b>

Source : Insee - Sirene

(1) Part en % de l'Aquitaine dans la France

Champ : le commerce comprend le commerce de gros, le commerce de détail et le commerce et réparation automobile.

#### 2.5.6. Défaillances d'entreprises dans le commerce

	Unité : entreprise			
	2007	2008	08/07 %	Part en % Aquitaine France
<b>Aquitaine</b>	<b>552</b>	<b>663</b>	<b>20,1</b>	<b>5,7</b>
<b>France</b>	<b>10 416</b>	<b>11 578</b>	<b>11,2</b>	<b>///</b>

Source : Insee - Bulletin officiel des annonces civiles et commerciales

Champ : le commerce comprend le commerce de gros, le commerce de détail et le commerce et réparation automobile.

Note : il s'agit des défaillances d'entreprises selon la date de jugement

#### 2.5.7. Emploi salarié par activité dans le commerce

	au 31 décembre		08/07 %	Part en % Aquitaine France
	2007	2008		
<b>Aquitaine</b>				
<b>Ensemble du commerce (A + B + C)</b>	<b>161 188</b>	<b>161 503</b>	<b>0,2</b>	<b>5,0</b>
<b>A - Commerce de gros</b>	<b>45 324</b>	<b>45 440</b>	<b>0,3</b>	<b>4,6</b>
<i>dont</i>				
Intermédiaires du commerce de gros	3 383	3 583	5,9	5,2
Produits agricoles bruts et d'animaux vivants	1 106	1 090	-1,4	5,5
Produits alimentaires et de boissons	10 446	10 358	-0,8	6,4
Biens domestiques	6 275	6 150	-2,0	3,2
Équipements de l'information et de la communication	1 356	1 333	-1,7	2,1
Autres équipements industriels	9 224	9 185	-0,4	4,0
Autres commerces de gros spécialisés	12 675	12 760	0,7	5,7
Commerce de gros non spécialisé	859	981	14,2	4,7
<b>B - Commerce de détail</b>	<b>94 584</b>	<b>95 056</b>	<b>0,5</b>	<b>5,2</b>
<i>dont</i>				
Alimentation générale	34 070	34 094	0,1	5,4
<i>dont hypermarchés</i>	18 108	17 928	-1,0	5,8
<i>dont supermarchés</i>	13 468	13 591	0,9	5,4
Alimentaire spécialisé (1)	13 530	13 971	3,3	5,7
Autres commerces non alimentaires	46 984	46 991	0,0	5,1
<i>dont habillement</i>	7 597	7 788	2,5	4,7
<b>C - Commerce et réparation d'automobiles et de motocycles</b>	<b>21 280</b>	<b>21 007</b>	<b>-1,3</b>	<b>5,3</b>

Source : Unedic

(A) Commerce de gros hors automobiles et motocycles

(B) Commerce de détail de biens neufs en magasin, hors commerce automobile et prestations de services.

(1) Y compris boulangerie, boulangerie-pâtisserie, pâtisserie, charcuterie. Ces activités sont classées usuellement dans les industries agroalimentaires. En 2008, elles représentent 10,3 % du commerce de détail.

#### 2.5.8 Créations d'auto-entreprises\* dans le commerce

	De janvier à octobre 2009						Part en % Aquitaine France
	Dordogne	Gironde	Landes	Lot-et- Garonne	Pyrénées- Atlantiques	Aquitaine	
<b>Ensemble du commerce</b>	502	1 653	469	243	537	3 404	6,0
Commerce détail hors Automobiles et motocycles	430	1 339	388	188	438	2 783	6,0
Commerce de gros hors Automobiles et motocycles	35	154	38	22	58	307	5,6
Commerce et réparations Automobiles et motocycles	37	160	43	33	41	314	6,9

Source : Insee - Sirene

Champ : ensemble des activités marchandes non agricoles, yc commerce détail hors magasins

\*Depuis janvier 2009, les créations d'entreprises incluent les créations effectuées sous le régime d'auto-entrepreneur. Mis en place dans le cadre de la Loi de modernisation de l'économie, ce régime s'applique aux personnes physiques qui créent ou possèdent déjà une entreprise individuelle pour exercer une activité commerciale, artisanale ou libérale (hormis certaines activités exclues), à titre principal ou complémentaire, et dont l'entreprise individuelle remplit les conditions du régime fiscal de la micro-entreprise et qui opte pour exercer en franchise de TVA. Ce statut, effectif au 1er janvier 2009, procure des avantages sociaux, déclaratifs et fiscaux; il permet à tout salarié, chômeur, retraité ou étudiant d'accéder à une activité professionnelle aux démarches simplifiées.

## 2. Secteur d'activité

### 2.6. Services aux entreprises

#### 2.6.6. Emploi salarié par activité détaillée

	au 31 décembre		08/07 %	Part en % Aquitaine France
	2007	2008		
<b>Aquitaine</b>				
<b>Postes et télécommunications</b>	3 049	3 030	-0,6	3,8
Activités de poste et de courrier	199	202	1,5	3,2
Télécommunications	2 850	2 828	-0,8	3,8
<b>Conseils et assistance</b>	47 171	48 514	2,8	3,2
Activités informatiques	8 924	9 584	7,4	2,6
Services professionnels (1)	14 909	15 210	2,0	3,9
Administration d'entreprises	6 086	6 184	1,6	2,4
Publicité et études de marché	4 382	4 267	-2,6	2,8
Architecture, ingénierie, contrôle	12 870	13 269	3,1	4,0
<b>Services opérationnels</b>	71 244	67 721	-4,9	4,2
Location sans opérateur	3 731	3 989	6,9	4,7
Sélection et fourniture de personnel	32 291	27 952	-13,4	4,5
Sécurité, nettoyage et services divers	30 832	31 307	1,5	4,0
Assainissement, voirie, gestion des déchets	4 390	4 473	1,9	4,3
<b>Recherche développement</b>	3 814	3 959	3,8	6,7
<b>ENSEMBLE Services rendus aux entreprises</b>	125 278	123 224	-1,6	3,8

Source : Unedic

(1) Activités juridiques, comptables, conseil pour les affaires et la gestion

#### 2.6.7. Emploi salarié par département - Services aux entreprises

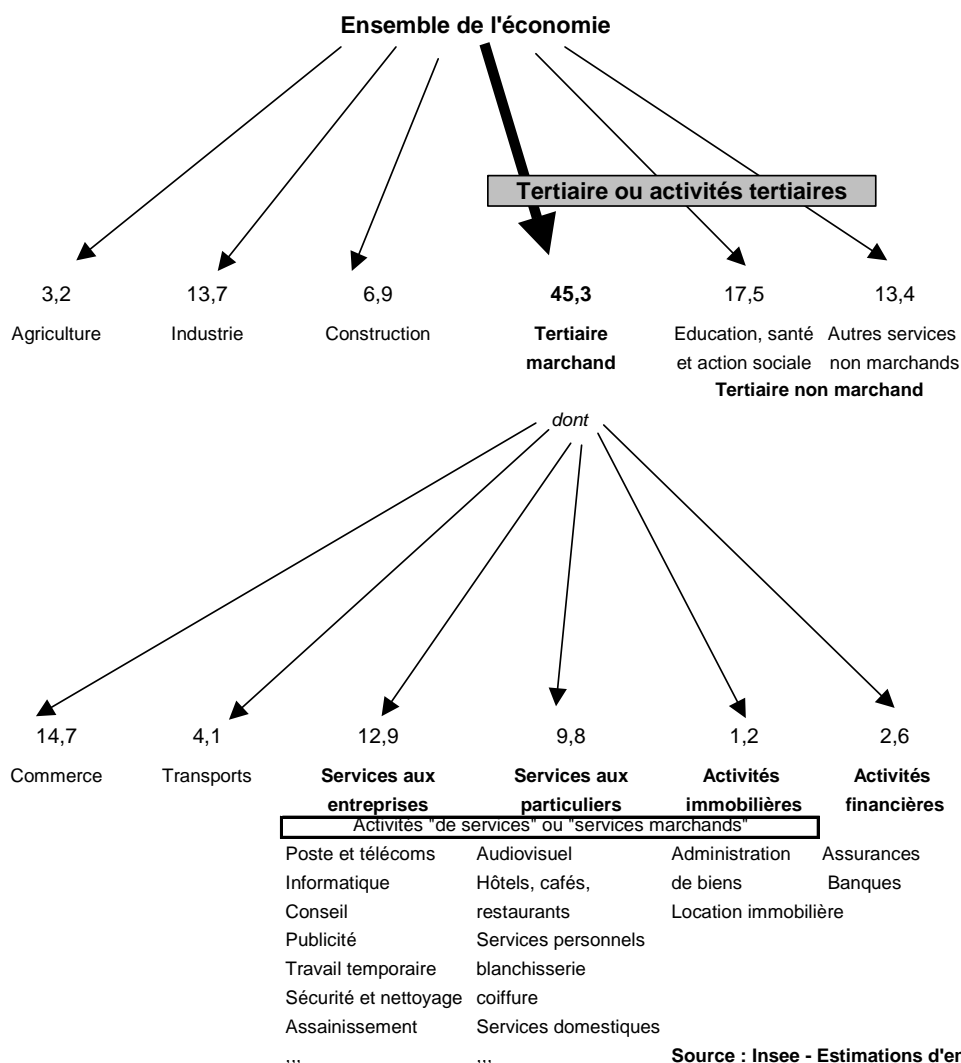
	au 31 décembre		08/07 %	Part en % départ. Aquitaine
	2007	2008		
Dordogne	7 964	7 498	-5,9	6,1
Gironde	72 910	72 374	-0,7	58,7
Landes	9 474	8 841	-6,7	7,2
Lot-et-Garonne	8 137	8 064	-0,9	6,5
Pyrénées-Atlantiques	26 793	26 447	-1,3	21,5
Aquitaine	125 278	123 224	-1,6	3,8 (1)

Source : Unedic

(1) Part en % de l'Aquitaine dans la France

### La place des services dans l'économie aquitaine

en % d'emploi salarié au 01/01/2008



NES 16 Intitulés de la NES Nomenclature Economique de Synthèse

EA	Agriculture, Sylviculture, Pêche
EB	Industries agricoles et alimentaires
EC	Industries de biens de consommation
ED	Industrie automobile
EE	Industries des biens d'équipement
EF	Industries des biens intermédiaires
EG	Energie
EH	Construction
EJ	Commerce
EK	Transports
EL	Activités financières
EM	Activités immobilières
EN	Services aux entreprises
EP	Services aux particuliers
EQ	Education, Santé, Action sociale
ER	Administration

Industrie	EB à EG
Industrie manufacturière	EC à EF
Tertiaire	EJ à ER
Services marchands	EL, EM, EN, EP

## 2. Secteurs d'activité

### 2.7. Tourisme

#### 2.7.1. Capacité d'accueil\* des hôtels par zone touristique

	Saison d'été 2009							
	0 ou 1 étoile		2 étoiles		3 étoiles ou +		Total	
	Hôtels	Chambres	Hôtels	Chambres	Hôtels	Chambres	Hôtels	Chambres
<b>Dordogne</b>	<b>46</b>	<b>680</b>	<b>109</b>	<b>1 948</b>	<b>65</b>	<b>1 574</b>	<b>220</b>	<b>4 202</b>
Périgord noir	14	175	59	1 072	33	776	106	2 023
Reste du département	32	505	50	876	32	797	114	2 179
<b>Gironde</b>	<b>50</b>	<b>2 362</b>	<b>132</b>	<b>4 254</b>	<b>77</b>	<b>4 327</b>	<b>259</b>	<b>10 943</b>
Ville de Bordeaux	4	527	11	1 543	4	2 152	19	4 222
Agglo. de Bordeaux (1)	9	1 493	29	1 236	13	818	51	3 547
Bassin d'Arcachon	8	167	32	671	22	480	62	1 319
Côte médocaine (2)	24	60	28	207	11	160	63	427
Reste du département	5	114	32	597	27	716	64	1 427
<b>Landes</b>	<b>22</b>	<b>319</b>	<b>112</b>	<b>2 816</b>	<b>27</b>	<b>1 170</b>	<b>161</b>	<b>4 305</b>
Côte landaise	7	94	50	903	10	319	67	1 315
Zone thermale des Landes	3	76	28	1 333	7	619	38	2 028
Reste du département	12	149	34	581	10	232	56	962
<b>Lot-et-Garonne</b>	<b>16</b>	<b>403</b>	<b>46</b>	<b>1 068</b>	<b>11</b>	<b>178</b>	<b>73</b>	<b>1 649</b>
Arrondissement d'Agen	6	272	16	476	7	106	29	854
Reste du département	10	131	30	592	4	72	44	795
<b>Pyrénées-Atlantiques</b>	<b>59</b>	<b>1 251</b>	<b>194</b>	<b>4 242</b>	<b>91</b>	<b>3 413</b>	<b>344</b>	<b>8 906</b>
Côte Basque	17	591	69	1 758	59	2 377	145	4 726
Intérieur du Pays Basque	9	75	58	1 034	13	254	80	1 362
Béarn	33	586	67	1 450	19	782	119	2 818
<b>Aquitaine</b>	<b>193</b>	<b>5 015</b>	<b>593</b>	<b>14 329</b>	<b>271</b>	<b>10 662</b>	<b>1 057</b>	<b>30 005</b>

Source : Insee - Direction Générale de la Compétitivité, de l'Industrie et des Services - Observatoire régional du Tourisme  
Enquête de fréquentation dans l'hôtellerie

\* Nombre d'hôtels ouverts au mois d'août

\* Chambres disponibles en moyenne journalière

(1) Sauf Bordeaux

(2) Hors Bassin d'Arcachon

## 2. Secteurs d'activité

### 2.7. Tourisme

#### 2.7.2. Capacité d'accueil\* des campings par zone touristique

	Saison d'été 2009					
	1 ou 2 étoiles		3 étoiles ou +		Total	
	Campings	Emplacements	Campings	Emplacements	Campings	Emplacements
<b>Dordogne</b>	<b>475</b>	<b>5915</b>	<b>438</b>	<b>10374</b>	<b>913</b>	<b>16 289</b>
Périgord noir	262	3 314	337	8318	599	11 632
Reste du département	213	2 601	101	2056	314	4 657
<b>Gironde</b>	<b>330</b>	<b>8760</b>	<b>249</b>	<b>13212</b>	<b>579</b>	<b>21 972</b>
Côte médocaine (1)	191	6 536	93	6930	284	13 467
Bassin d'Arcachon	68	1 447	102	5346	170	6 793
Reste du département	71	777	54	935	125	1 713
<b>Landes</b>	<b>264</b>	<b>5616</b>	<b>401</b>	<b>21383</b>	<b>665</b>	<b>26 999</b>
Côte landaise	166	4 629	311	19720	477	24 349
Reste du département	98	987	90	1663	188	2 650
<b>Lot-et-Garonne</b>	<b>96</b>	<b>826</b>	<b>70</b>	<b>1081</b>	<b>166</b>	<b>1 907</b>
<b>Pyrénées-Atlantiques</b>	<b>292</b>	<b>2877</b>	<b>301</b>	<b>7825</b>	<b>593</b>	<b>10 702</b>
Côte Basque	75	1 333	158	5503	233	6 835
Intérieur Pays Basque	82	640	82	1556	164	2 196
Béarn	135	904	61	767	196	1 671
<b>Aquitaine</b>	<b>1 457</b>	<b>23 994</b>	<b>1 459</b>	<b>53 875</b>	<b>2 916</b>	<b>77 869</b>

Source : Insee - Direction Générale de la Compétitivité, de l'Industrie et des Services - Observatoire régional du Tourisme  
Enquête de fréquentation dans l'hôtellerie de plein air

\* Campings ouverts au mois d'août \* nombre d'emplacements offerts à la clientèle de passage en moyenne journalière

(1) Hors Bassin d'Arcachon



## 2. Secteurs d'activité

### 2.7. Tourisme

#### 2.7.3. Taux d'occupation des hôtels et des campings durant la saison d'été

Unité : %

	Hôtels			Campings		
	Saison	Saison	Écart point	Saison	Saison	Écart point
	2008	2009		2008	2009	
<b>Dordogne</b>	59,2	57,8	-1,4	30,5	31,6	1,1
Périgord noir	60,1	59,9	-0,2	31,5	33,5	2,0
Reste du département	58,4	55,9	-2,5	26,5	26,8	0,3
<b>Gironde</b>	67,0	65,5	-1,5	28,9	31,4	2,5
Ville de Bordeaux	68,0	64,5	-3,5	///	///	///
Agglo de Bordeaux (1)	66,5	65,5	-1,0	///	///	///
Bassin d'Arcachon	71,8	76,1	4,3	31,6	33,3	1,7
Côte médocaine (2)	57,8	60,7	2,9	28,3	30,3	2,0
Reste du département	63,4	60,2	-3,2	25,9	31,9	6,0
<b>Landes</b>	61,4	60,3	-1,1	35,6	37,0	1,4
Zone thermale	66,0	62,1	-3,9	///	///	///
Côte landaise	61,9	62,9	1,0	35,6	37,0	1,4
Reste du département	50,8	53,1	2,3	36,4	36,9	0,5
<b>Lot-et-Garonne</b>	53,4	52,0	-1,4	31,3	29,0	-2,3
Arrondissement d'Agen	55,6	54,0	-1,6	///	///	///
Reste du département	51,0	49,8	-1,2	///	///	///
<b>Pyrénées-Atlantiques</b>	68,8	64,2	-4,6	39,3	40,0	0,7
Côte Basque	77,2	75,1	-2,1	42,6	43,2	0,6
Intérieur du Pays Basque	52,7	51,0	-1,7	34,2	38,1	3,9
Béarn	62,6	52,3	-10,3	27,4	28,9	1,5
<b>Aquitaine</b>	<b>64,9</b>	<b>62,6</b>	<b>-2,3</b>	<b>32,9</b>	<b>34,5</b>	<b>1,6</b>

Source : Insee - Direction Générale de la Compétitivité, de l'Industrie et des Services - Observatoire régional du Tourisme  
Enquête de fréquentation dans l'hôtellerie et l'hôtellerie de plein air

(1) Sauf Bordeaux

(2) Hors Bassin d'Arcachon

#### 2.7.4. Nuitées des touristes dans les hôtels et les campings

Unité : millier

	Hôtels			Campings		
	Saison 2008	Saison 2009	09/08 %	Saison 2008*	Saison 2009	09/08 %
<b>Dordogne</b>	642,3	661,4	3,0	2 427,9	2 601,4	7,1
Périgord noir	338,0	357,2	5,7	1 897,0	1 974,2	4,1
Reste du département	304,3	304,2	0,0	531,0	627,2	18,1
<b>Gironde</b>	1 703,5	1 711,3	0,5	3 183,8	3 457,4	8,6
Ville de Bordeaux	649,4	618,8	-4,7	///	///	///
Agglo de Bordeaux (1)	500,2	518,5	3,7	///	///	///
Bassin d'Arcachon	262,0	278,2	6,2	1 069,4	1 090,6	2,0
Côte médocaine (2)	70,2	72,6	3,4	1 943,2	2 150,3	10,7
Reste du département	221,7	223,2	0,7	171,2	216,5	26,5
<b>Landes</b>	678,4	647,1	-4,6	4 995,1	5 195,6	4,0
Zone thermale	319,2	285,3	-10,6	///	///	///
Côte landaise	238,8	240,2	0,6	4 660,1	4 853,9	4,2
Reste du département	120,4	121,6	1,0	335,0	341,7	2,0
<b>Lot-et-Garonne</b>	204,8	198,1	-3,3	224,3	227,3	1,3
Arrondissement d'Agen	107,6	103,2	-4,1	///	///	///
Reste du département	97,2	94,9	-2,4	///	///	///
<b>Pyrénées-Atlantiques</b>	1 566,9	1 554,7	-0,8	1 951,7	2 023,8	3,7
Côte Basque	973,3	985,1	1,2	1 427,4	1 451,4	1,7
Intérieur du Pays Basque	199,2	222,9	11,9	343,6	386,6	12,5
Béarn	394,4	346,7	-12,1	180,7	185,8	2,8
<b>Aquitaine</b>	<b>4 795,9</b>	<b>4 772,6</b>	<b>-0,5</b>	<b>12 782,8</b>	<b>13 505,5</b>	<b>5,7</b>

Source : Insee - Direction Générale de la Compétitivité, de l'Industrie et des Services - Observatoire régional du Tourisme  
Enquête de fréquentation dans l'hôtellerie et l'hôtellerie de plein air

(1) Sauf Bordeaux

(2) Hors Bassin d'Arcachon

\* Le nombre de nuitées dans les campings de la saison 2008 a été modifié

Chiffres provisoires pour le mois de septembre 2009 dans les hôtels

#### 2.7.5. Nuitées des touristes étrangers dans les hôtels et les campings

*Unité : millier*

	Hôtels			Campings		
	Saison	Saison	09/08	Saison	Saison	09/08
	2008	2009	%	2008	2009	%
<b>Dordogne</b>	179,0	167,9	-6,2	1 141,7	1 152,8	1,0
Périgord noir	111,7	105,8	-5,3	903,8	857,2	-5,2
Reste du département	67,3	62,1	-7,8	237,9	295,6	24,3
<b>Gironde</b>	386,1	344,2	-10,9	1 142,2	1 231,2	7,8
Ville de Bordeaux	202,7	176,5	-12,9	///	///	///
Agglo. de Bordeaux (1)	65,7	64,1	-2,5	///	///	///
Bassin d'Arcachon	43,1	39,1	-9,3	229,0	221,7	-3,2
Côte médocaine (2)	19,0	16,5	-13,3	845,2	926,8	9,7
Reste du département	55,6	48,0	-13,6	68,0	82,7	21,6
<b>Landes</b>	86,9	71,0	-18,3	1 449,4	1 506,9	4,0
Zone thermale des Landes	13,5	7,4	-45,4	///	///	///
Côte landaise	46,2	39,6	-14,3	1 415,6	1 474,5	4,2
Reste du département	27,2	24,0	-11,9	33,8	32,4	-4,2
<b>Lot-et-Garonne (3)</b>	22,6	17,9	-21,0	76,8	95,3	24,1
Arrondissement d'Agen	10,8	7,1	-34,1	///	///	///
Reste du département	11,9	10,8	-9,1	///	///	///
<b>Pyrénées-Atlantiques</b>	323,4	279,5	-13,6	325,7	324,9	-0,3
Côte Basque	216,8	186,6	-13,9	247,0	233,1	-5,6
Intérieur du Pays Basque (3)	28,8	33,1	14,8	44,2	52,5	18,8
Béarn (3)	77,8	59,8	-23,2	34,5	39,3	13,8
<b>Aquitaine</b>	<b>998,1</b>	<b>880,5</b>	<b>-11,8</b>	<b>4 135,9</b>	<b>4 311,1</b>	<b>4,2</b>

Source : Insee - Direction Générale de la Compétitivité, de l'Industrie et des Services - Observatoire régional du Tourisme  
Enquête de fréquentation dans l'hôtellerie et l'hôtellerie de plein air

(1) Sauf Bordeaux

(2) Hors Bassin d'Arcachon

(3) Le nombre de campings répondants sur cette zone ne permet pas de garantir la qualité des résultats

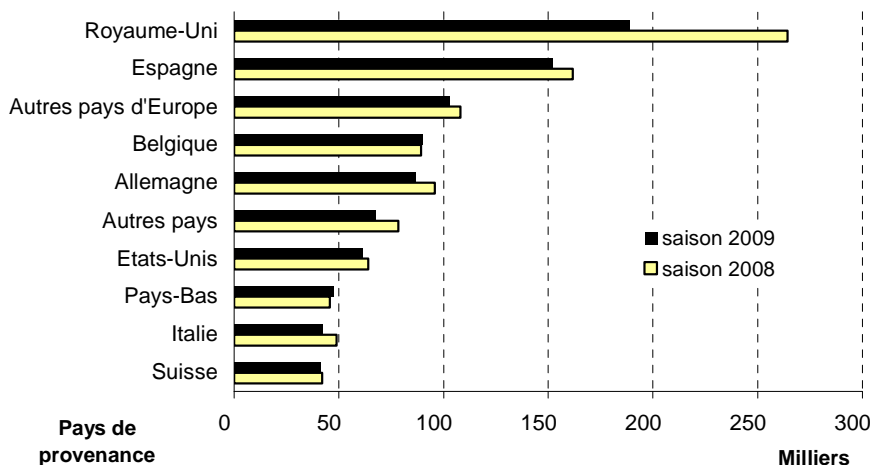
#### 2.7.6. Nuitées des touristes étrangers par pays de provenance

*Unité : millier*

	Hôtels			Campings		
	Saison 2008	Saison 2009	09/08 %	Saison 2008	Saison 2009	09/08 %
<b>Total</b>	998,3	880,5	-11,8	4 135,9	4 311,1	4,2
Royaume-Uni	264,2	188,9	-28,5	750,7	620,9	-17,3
Espagne	161,7	151,9	-6,1	224,4	248,3	10,7
Allemagne	95,8	86,8	-9,4	1 125,9	1 226,1	8,9
Belgique	89,3	89,9	0,7	283,8	328,2	15,7
Pays-Bas	45,7	47,6	4,1	1 510,3	1 637,9	8,4
Suisse	42,1	41,4	-1,6	114,1	125,1	9,6
Italie	48,9	42,3	-13,5	27,4	28,5	3,8
Autres pays d'Europe	108,1	102,7	-5,1	92,8	88,1	-5,1
Etats-Unis	64,1	61,2	-4,5	///	///	///
Autres	78,4	67,8	-13,5	6,4	8,0	25,2

Source : Insee - Direction Générale de la Compétitivité, de l'Industrie et des Services - Observatoire régional du Tourisme  
Enquête de fréquentation dans l'hôtellerie et l'hôtellerie de plein air

#### Nuitées d'étrangers dans les hôtels



#### Nuitées d'étrangers dans les campings

