

# Informations Rapides

ISSN 0151-1475

2 juin 2009 - n° 150

©INSEE 2009

## ■ Indices des prix de production des services aux entreprises – Premier trimestre 2009

Thème «Prix»

Au premier trimestre 2009, les prix des **services de programmation informatique et de conseil en informatique** baissent de 1,5 %, ce qui efface la hausse du trimestre précédent de 1,3 %. En un an, les prix ont légèrement décliné, de 0,3 %.

Les prix du **traitement de données informatiques** baissent de 3,7 % ce trimestre, et presque autant sur un an (-3,6 %). De même, les prix de la **réparation d'ordinateurs et d'équipements périphériques** et des **services de gestion d'installations informatiques** baissent ce trimestre (respectivement -3,9 % et -1,3 %), pour une évolution annuelle semblable (respectivement -3,6 % et -1,2 %).

Les prix des **services juridiques** confirment leur recul (-0,5 %) après une baisse de -1,7 % au trimestre précédent. Leur niveau dépasse néanmoins de 4,1 % celui du premier trimestre 2008.

Les prix des **services comptables, audits et conseil fiscal** continuent d'augmenter (+1 %), tirés par la hausse des prix des services comptables (+1,8 %). En un an, les prix de l'ensemble de la branche augmentent de 2,5 %.

Les prix du **conseil en gestion** décroissent (-1 % après une hausse de 1,1 % au trimestre précédent). Toutefois, leur niveau dépasse encore de 1,7 % celui du premier trimestre 2008.

Les prix de l'**architecture-ingénierie** sont quasi stables au premier trimestre (+0,1 % après +1,5 % au trimestre précédent). Sur un an, ils croissent encore de 2,7 %.

Les prix des **agences de placement de main-d'œuvre et de travail temporaire** sont de nouveau en hausse (+0,4 % après +1 % au trimestre précédent). En un an, les prix de l'ensemble de la branche augmentent de 2,8 %.

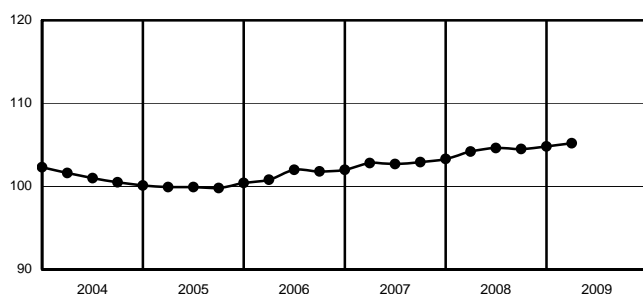
La hausse des prix de la **sécurité** (+0,8 %) efface la baisse au trimestre précédent (-0,6 %). En un an, la hausse a atteint 1 %.

La baisse des prix de la **publicité** se confirme (-2,2 % après -0,8 % au trimestre précédent). En un an, les prix ont reculé de 2,8 %.

### Services de location sans opérateur

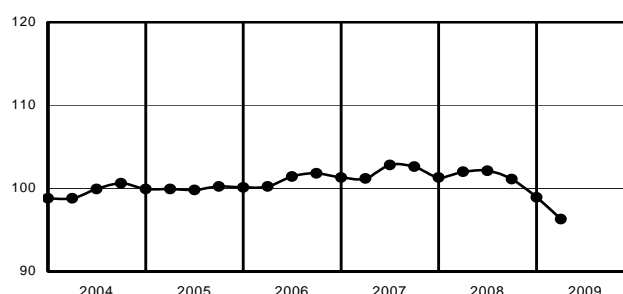
Location de véhicules automobiles (77.11A)

Base 100 en 2005



Location de machines et équipements pour la construction (77.32)

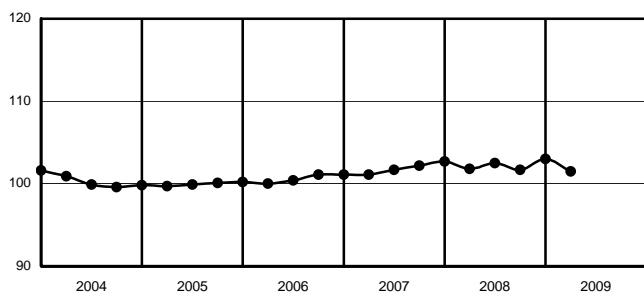
Base 100 en 2005



## Activités informatiques

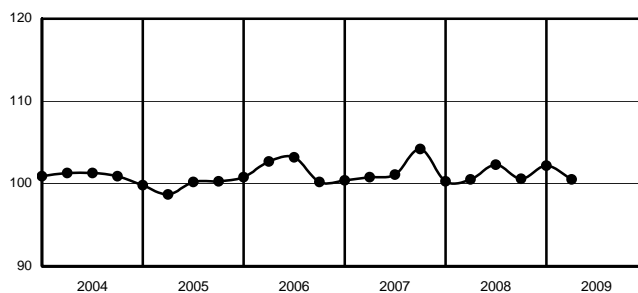
### Programmation et conseil en informatique (62.01 + 62.02)

Base 100 en 2005



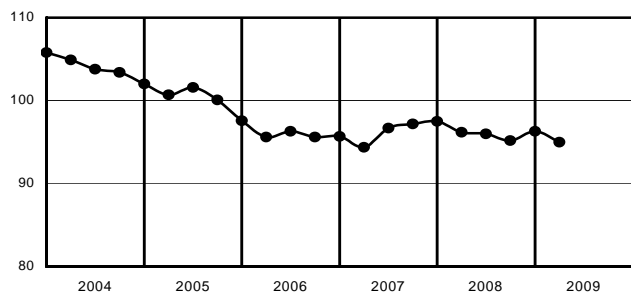
### Edition de logiciels hors jeux électroniques (58.29)

Base 100 en 2005



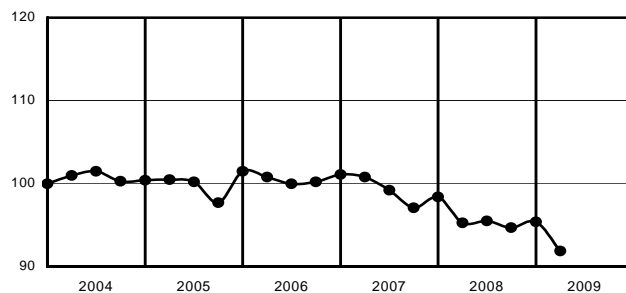
### Gestion d'installations informatiques (62.03)

Base 100 en 2005



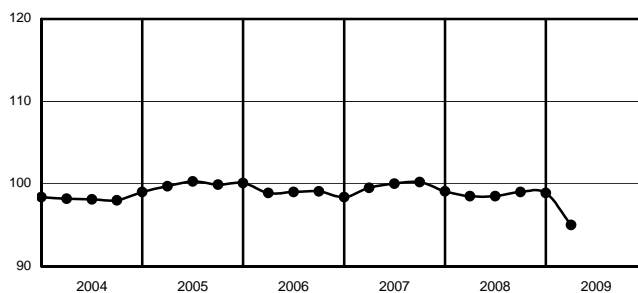
### Traitement de données informatiques (63.11)

Base 100 en 2005



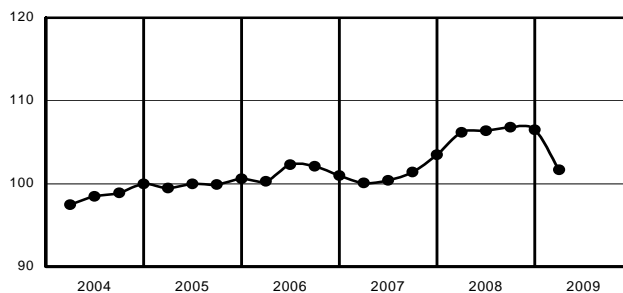
### Réparation d'ordinateurs et d'équipements périphériques (95.11)

Base 100 en 2005



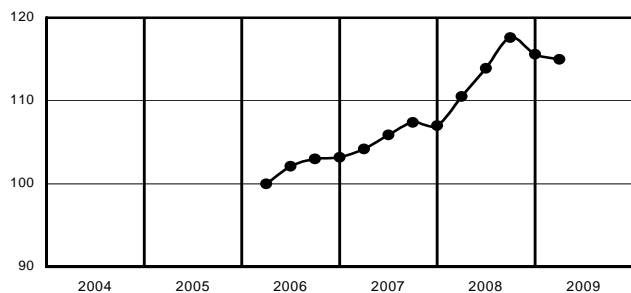
### Activités de poste et de courrier hors La Poste (53.20)

Base 100 en 2005

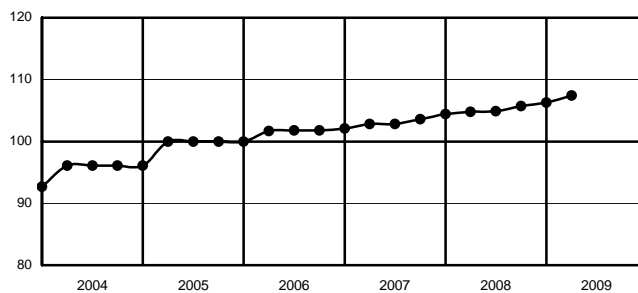


## Services fournis principalement aux entreprises

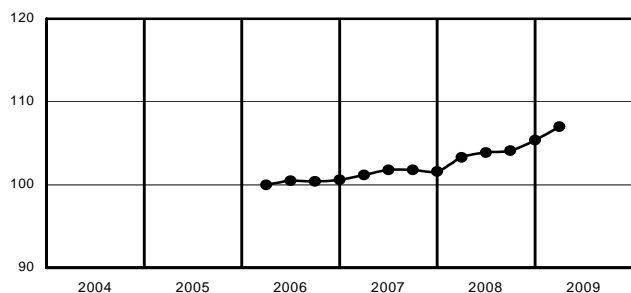
**Services juridiques (69.10)**  
Base 100 en T1 2006



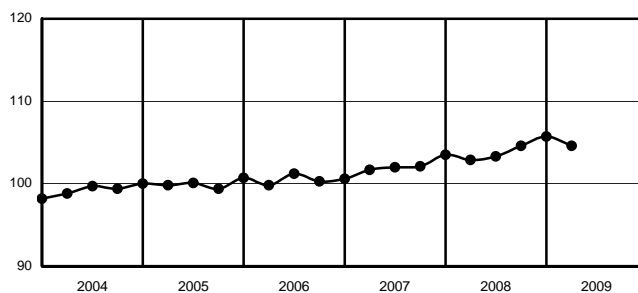
**Services comptables (69.20)**  
Base 100 en 2005



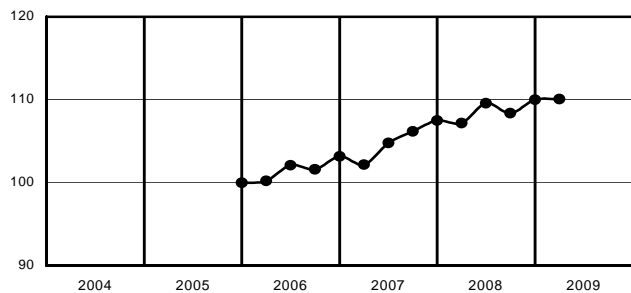
**Études de marché et sondages (73.20)**  
Base 100 en T1 2006



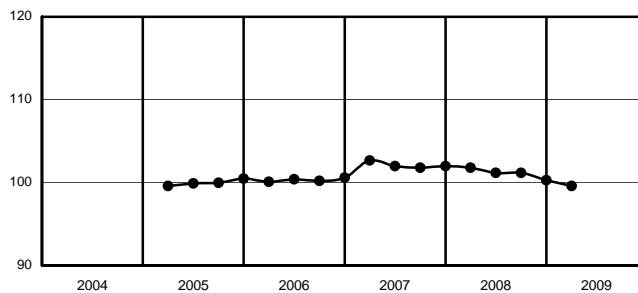
**Conseil en gestion (70.21 + 70.22)**  
Base 100 en 2005



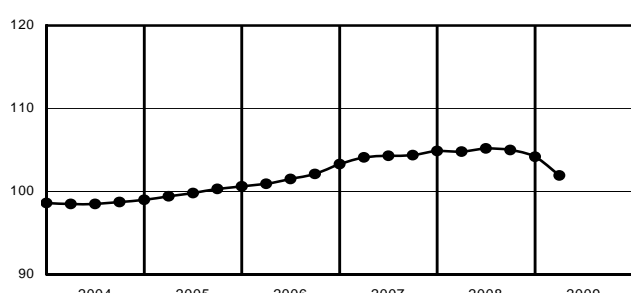
**Architecture et ingénierie (71.11 + 71.12)**  
Base 100 en T4 2005



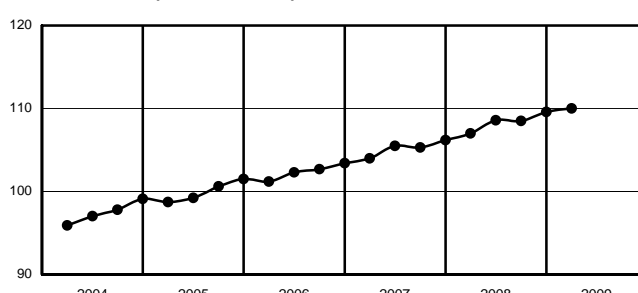
**Contrôle et analyses techniques (71.20)**  
Base 100 en 2005



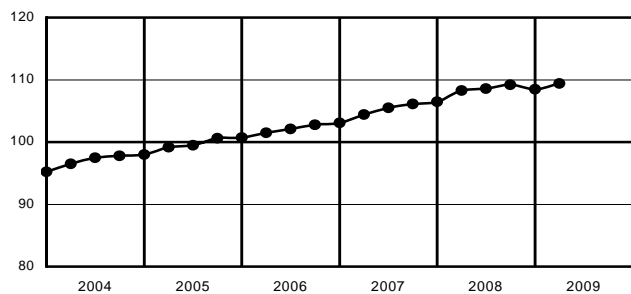
**Publicité (73.11 + 73.12)**  
Base 100 en 2005



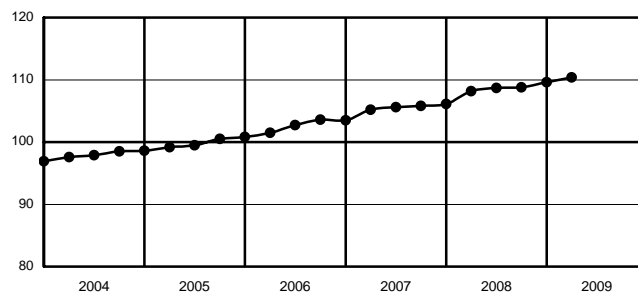
**Agences de placement de main d'œuvre et de travail temporaire (78.10 + 78.20)**  
Base 100 en 2005



**Sécurité (80.10 + 80.20)**  
Base 100 en 2005



**Nettoyage (81.20)**  
Base 100 en 2005



# INDICE TRIMESTRIEL DES PRIX DE PRODUCTION DES SERVICES AUX ENTREPRISES : MARCHÉ FRANÇAIS

Identifiant CPF rév. 2	Intitulés	Base 100 en	Pondé ration	Indices pour le trimestre								Variations en %	
				T2/07	T3/07	T4/07	T1/08	T2/08	T3/08	T4/08	T1/09	T / T-1 (1)	T / T-4 (2)
53.20	AUTRES SERVICES DE POSTE ET DE COURRIER <i>dont : - courrier national - courrier international</i>	2005	555	100,4	101,4	103,5	106,2	106,4	106,8	106,5	101,7	-4,5	-4,2
		2005	359	98,2	96,7	98,6	100,4	100,0	100,4	101,2	97,5	-3,7	-2,9
		2005	196	104,1	109,5	112,0	116,3	117,7	118,0	115,6	109,2	-5,5	-6,1
58.29	ÉDITION D'AUTRES LOGICIELS <i>dont : - logiciels nc maintenance - logiciels systèmes et infrastructure - logiciels outils - logiciels applicatifs - maintenance</i>	2005	8777	101,1	104,2	100,3	100,5	102,3	100,6	102,2	100,5	-1,7	0,0
		2005	4652	100,7	105,0	96,2	95,9	98,1	95,7	97,4	93,2	-4,3	-2,8
		2005	351	105,0	104,4	111,7	115,7	115,2	116,3	116,5	115,8	-0,6	0,1
		2005	966	98,0	98,0	84,7	87,7	87,9	88,9	88,9	87,2	-1,9	-0,6
		2005	3335	101,7	107,9	101,9	99,9	103,1	99,1	101,7	96,0	-5,6	-3,9
2005	4125	101,8	103,5	107,2	107,9	109,4	108,5	110,0	111,3	1,2	3,2		
62.01 + 62.02	SERVICES DE PROGRAMMATION INFORMATIQUE ET DE CONSEIL EN INFORMATIQUE	2005	28053	101,7	102,2	102,7	101,8	102,5	101,7	103,0	101,5	-1,5	-0,3
62.03	SERVICES DE GESTION D'INSTALLATIONS INFORMATIQUES	2005	3603	96,7	97,2	97,5	96,2	96,0	95,2	96,3	95,0	-1,3	-1,2
63.11	TRAITEMENT DE DONNÉES, HÉBERGEMENT, ET ACTIVITÉS CONNEXES	2005	5670	99,2	97,1	98,4	95,3	95,5	94,7	95,4	91,9	-3,7	-3,6
63.91	SERVICES DES AGENCES DE PRESSE	T1 08	692				100,0	99,9	99,7	98,9	101,0	2,1	1,0
69.10	SERVICES JURIDIQUES <i>dont : - avocats - notaires</i>	T1 06	19462	105,9	107,4	107,0	110,5	113,9	117,6	115,6	115,0	-0,5	4,1
		T1 06	11697	103,6	105,8	104,1	105,5	106,5	108,6	108,4	108,8	0,4	3,1
		T1 06	6228	110,2	108,7	110,1	119,2	128,0	135,7	128,8	126,7	-1,6	6,3
69.20	SERVICES COMPTABLES <i>dont : - comptables - audit financier</i>	2005	12522	102,8	103,6	104,4	104,8	104,9	105,7	106,3	107,4	1,0	2,5
		2005	6086	104,2	104,6	105,2	105,7	105,8	106,6	107,2	109,1	1,8	3,2
		2005	5284	101,8	103,0	104,2	104,4	104,4	105,6	106,1	106,2	0,1	1,7
70.21 70.22	SERVICES DE CONSEIL EN GESTION <i>dont : - conseil en relations publiques et communication - conseil pour les affaires et autres conseils de gestion</i>	2005	18819	102,0	102,1	103,5	102,9	103,3	104,6	105,7	104,6	-1,0	1,7
		2005	17950	106,1	107,0	107,1	107,4	108,1	107,3	110,5	107,4	-2,8	0,0
		2005	869	101,8	101,9	103,3	102,7	103,0	104,5	105,5	104,5	-0,9	1,8
71.11 71.12	SERVICES D'ARCHITECTURE ET D'INGÉNIERIE <i>dont : - architectes - géomètres - ingénierie, études techniques - ingénierie pour le bâtiment - ingénierie pour l'infrastructure - ingénierie pour l'industrie</i>	T4 05	28846	104,8	106,2	107,5	107,2	109,6	108,4	110,0	110,1	0,1	2,7
		2005	5308	111,6	111,8	112,6	114,0	115,1	117,1	116,2	118,5	2,0	3,9
		T4 05	947	107,7	109,5	111,1	113,1	113,4	113,3	115,3	115,9	0,5	2,5
		2005	22727	104,5	105,8	107,2	106,3	109,2	107,1	109,4	108,9	-0,5	2,4
		2005	5500	104,3	104,4	106,7	107,0	109,6	106,0	111,6	109,5	-1,9	2,3
		2005	6750	109,2	110,3	110,8	111,3	113,2	110,7	111,8	115,1	3,0	3,4
2005	7136	101,9	104,4	106,1	101,4	103,7	103,2	103,8	102,8	-1,0	1,4		
71.20	SERVICES DE CONTRÔLE ET ANALYSES TECHNIQUES	2005	5003	102,0	101,8	102,0	101,8	101,2	101,2	100,3	99,6	-0,7	-2,2
73.11 73.12	PUBLICITÉ <i>dont : - conception et réalisation de services publicitaires - autres services publicitaires - régie publicitaire de médias</i>	2005	14148	104,3	104,4	104,9	104,8	105,2	105,0	104,2	101,9	-2,2	-2,8
		2005	4527	104,2	104,5	104,6	104,3	104,4	103,8	103,3	101,4	-1,8	-2,8
		2005	1556	105,0	105,1	105,4	105,2	105,1	106,2	105,7	106,3	0,6	1,0
		2005	8064	104,1	104,2	104,4	104,1	104,5	104,5	103,4	100,3	-3,0	-3,7
73.20	SERVICES D'ÉTUDES DE MARCHÉ ET DE SONDAGES	T1 06	2096	101,8	101,8	101,6	103,3	103,9	104,1	105,4	107,0	1,5	3,6
77.11A	LOCATION DE COURTE DURÉE DE VOITURES ET DE VÉHICULES AUTOMOBILES LÉGERS <i>dont : - véhicules particuliers - véhicules utilitaires</i>	2005	6338	102,7	102,9	103,3	104,2	104,6	104,5	104,8	105,2	0,4	1,0
		2005	5235	103,1	103,3	103,8	104,7	105,1	105,1	105,3	105,8	0,5	1,1
		2005	1103	99,7	99,9	99,9	100,9	100,9	100,6	101,0	101,1	0,1	0,2
77.32	LOCATION ET LOCATION-BAIL DE MACHINES ET ÉQUIPEMENTS POUR LA CONSTRUCTION ET LE GÉNIE CIVIL	2005	2989	102,8	102,6	101,3	102,0	102,1	101,1	98,9	96,3	-2,6	-5,6
78.10 + 78.20	SERVICES DES AGENCES DE PLACEMENT DE MAIN D'ŒUVRE ET DES AGENCES DE TRAVAIL TEMPORAIRE <i>dont : - recrutement de cadres - agences de travail temporaire</i>	2005	22927	105,5	105,3	106,2	107,0	108,6	108,5	109,6	110,0	0,4	2,8
		2005	459	109,2	106,0	109,8	107,8	111,5	112,2	108,2	109,1	0,8	1,2
		2005	21322	105,7	105,4	106,4	107,2	108,8	108,6	109,9	110,2	0,3	2,8
80.10 + 80.20	SERVICES DE SÉCURITÉ PRIVÉE ET SERVICES DE SYSTÈMES DE SÉCURITÉ <i>dont : - sécurité privée n.c. transport de fonds - transport de fonds</i>	2005	5318	105,5	106,1	106,5	108,3	108,6	109,2	108,5	109,4	0,8	1,0
		2005	2574	108,9	109,7	109,9	111,9	112,4	113,3	112,2	114,0	1,6	1,9
		2005	665	103,1	103,7	104,4	107,8	107,9	108,0	108,0	106,8	-1,1	-0,9
81.20	SERVICES DE NETTOYAGE <i>dont : - marché public - marché privé - bureaux - bureaux, marché public - bureaux, marché privé - usines et ateliers - usines et ateliers, locaux classiques - usines et ateliers, zones sensibles - locaux commerciaux - équipements collectifs - parties communes d'habitation - infrastructures et matériel de transports</i>	2005	10152	105,6	105,8	106,1	108,2	108,7	108,8	109,6	110,4	0,7	2,0
		2005	2792	106,9	105,4	105,7	108,2	109,2	109,4	110,3	112,1	1,6	3,6
		2005	7360	104,5	105,3	105,6	107,4	107,8	107,9	108,7	109,0	0,3	1,5
		2005	4497	107,6	108,3	108,3	110,8	111,6	111,5	112,9	112,4	-0,4	1,4
		2005	1279	106,8	106,7	105,7	109,0	110,8	111,0	112,9	111,5	-1,2	2,3
		2005	3218	107,9	109,0	109,4	111,6	111,9	111,8	113,0	112,8	-0,2	1,1
		2005	1858	101,9	102,7	103,5	103,5	103,9	103,8	104,5	106,3	1,7	2,7
		2005	1005	100,9	101,9	102,4	102,4	102,4	102,3	102,6	107,4	4,7	4,9
		2005	853	103,3	103,8	104,9	105,0	105,8	105,8	107,0	105,1	-1,8	0,1
		2005	822	102,8	103,3	102,8	103,9	104,4	105,0	105,6	105,0	-0,6	1,1
		2005	680	106,9	106,8	108,9	109,7	109,7	110,7	110,5	111,1	0,5	1,3
		2005	832	106,3	106,7	107,5	111,3	111,4	111,5	112,2	115,1	2,6	3,4
2005	1320	104,8	103,1	104,2	106,9	107,7	107,8	107,6	110,7	2,9	3,6		
95.11	SERVICES DE RÉPARATION D'ORDINATEURS ET D'ÉQUIPEMENTS PÉRIPHÉRIQUES	2005	5137	100,0	100,2	99,1	98,5	98,5	99,0	98,9	95,0	-3,9	-3,6

nd : non disponible

(1) Trois derniers mois / trois mois précédents

(2) Trois derniers mois / trois mêmes mois de l'année précédente

## NOTE TECHNIQUE

L'Insee a engagé il y a quelques années un programme de développement d'indices de prix de production dans les services aux entreprises, sur un champ d'activités de services validé par le Conseil national de l'information statistique (CNIS) en 1997. Depuis 2000, l'observation des champs s'est étendue régulièrement, et des indices plus synthétiques pourront être diffusés prochainement. Depuis le 2 avril 2009, les indices sont diffusés en nomenclature CPF rév. 2 -nomenclature de produits associée à la nomenclature d'activités NAF rév. 2- entrée en vigueur au 1<sup>er</sup> janvier 2008 et en référence et base 100 en 2005 (sauf pour les séries créées plus récemment).

### Définition :

Les indices de prix à la production dans les services pour le marché français mesurent l'évolution des prix de transaction, hors TVA, de prestations issues des activités des entreprises françaises de services.

### Champ couvert par l'indice :

Conformément aux recommandations du CNIS (mai 2007), le champ des branches d'activités devant être couvertes à terme par des indices de prix de production s'est étendu et couvre les branches suivantes en NAF rév. 2 : section E, Production et distribution d'eau ; Assainissement, gestion des déchets et dépollution, section H, Transport et entreposage, section J, Information et communication, section L, Activités immobilières, section M, Activités spécialisées, scientifiques et techniques, Section N, Activités de services administratifs et de soutien.

Toutefois, le champ actuel est un peu plus restreint, puisque les calculs d'indices de prix portent sur les branches d'activité 53 (Activités de poste et de courrier), 58.2 (Édition de logiciels), 62 (Programmation, conseil et autres activités informatiques), 63 (Services d'information), 69 (Activités juridiques et comptables), 70.2 (Conseil de gestion), 71 (Activités d'architecture et d'ingénierie ; activités de contrôle et analyses techniques), 73 (Publicité et études de marché), 77 (Activités de location et location-bail), 78 (Activités liées à l'emploi), 80 (Enquêtes et sécurité), 81.2 (Activités de nettoyage), 95.11 (Réparation d'ordinateurs et d'équipements périphériques). Le taux de couverture du champ est ainsi de 57 %.

S'il est vrai que les travaux relatifs au domaine de l'environnement (section E) n'en sont qu'à leurs prémises, des difficultés méthodologiques existent encore concernant la construction d'indices sur la recherche-développement et l'activité des sièges sociaux. Progressivement néanmoins, les activités suivantes sont couvertes : 37-38 (Collecte et traitement des eaux usées, collecte, traitement et élimination des déchets), 58.1 (Édition de livres et périodiques et autres activités d'édition), 82 (Activités administratives et autres activités de soutien aux entreprises).

### Méthodologie :

Les indices de prix de production dans les services sont des indices de Laspeyres (pondération constante) chaînés. Ils sont pondérés, au niveau de la nomenclature de produit CPF à 4 chiffres, par les valeurs de la production de la branche telles qu'elles sont calculées par la comptabilité nationale. Les décompositions des pondérations à l'intérieur des branches proviennent des chiffres d'affaires en valeur des entreprises interrogées par les enquêteurs, ou de sources externes (par exemple pour la publicité ou pour les activités juridiques).

Les indices sont calculés à partir de relevés de prix trimestriels de quelque 7 900 prestations recueillies auprès d'un échantillon représentatif de plus de 1 100 entreprises dans le cadre de l'enquête obligatoire « Observation des prix de l'industrie et des services aux entreprises ».

Les rebasements se font généralement tous les cinq ans ; les échantillons d'entreprises sont extraits des fichiers de l'enquête annuelle d'entreprises la plus récente, et éventuellement complétés par dires d'experts ou informations transmises par les syndicats professionnels.

La méthodologie retenue est conforme aux recommandations internationales précisées récemment par un manuel méthodologique commun OCDE-Eurostat (*Methodological Guide for Developing Producer Price Indices for Services - 2005*).

En application du règlement (CE) n°1158/2005, des indices correspondant au niveau d'agrégation souhaité sont transmis trimestriellement à Eurostat depuis 2007.

### Diffusion :

Les indices de prix sont consultables sur le site Internet « Indices Pro » à l'adresse :

<http://indicespro.insee.fr>

Ce site de diffusion des indices de prix propose également des services complémentaires. Il offre en particulier la possibilité de télécharger les données, de consulter les fiches de présentation détaillées des indices, et, surtout, permet d'obtenir immédiatement des indices calculés dans une référence antérieure, ce qui permet de convertir des indices de la base 2005 en toute autre référence précédente.

Ces indices de prix sont aussi disponibles sur le site Internet « Indices et séries statistiques » à l'adresse :

<http://www.indices.insee.fr>