

# Informations Rapides

ISSN 0151-1475

7 mai 2009 - n° 128

©INSEE 2009

## ■ Enquêtes européennes trimestrielles de conjoncture\* – Avril 2009

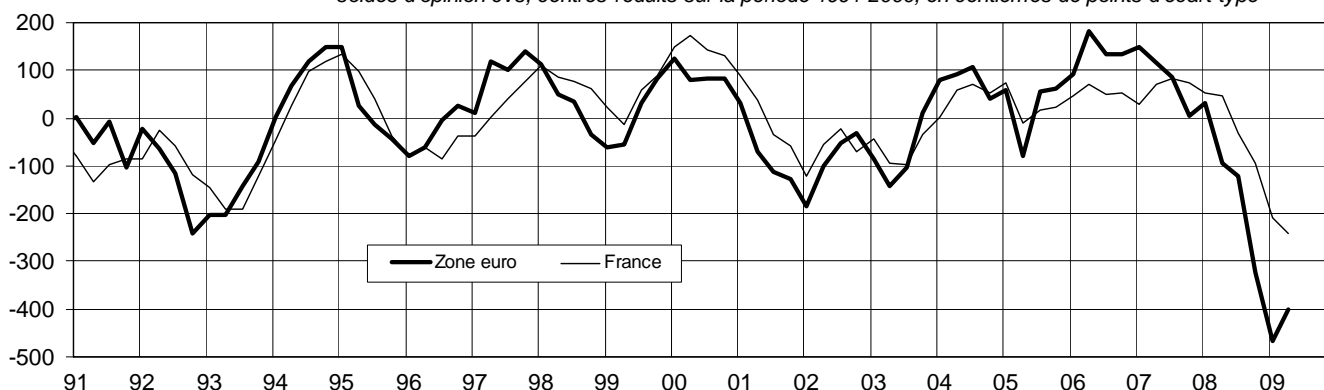
Thème «International»

### DANS L'INDUSTRIE MANUFACTURIÈRE\*\*

Au premier trimestre 2009, la demande globale adressée aux industriels européens s'est encore repliée de façon importante, selon eux. Toutefois, ce repli est moins marqué qu'au trimestre précédent. Ce moindre repli s'observe en Allemagne, en Espagne et en Belgique, mais la demande globale recule encore fortement en France, en Italie et aux Pays-Bas. Les tensions sur les capacités de production continuent de diminuer : le *taux d'utilisation des capacités de production* baisse de nouveau ; les industriels jugent en majorité que leurs *capacités de production actuelles* sont plus que suffisantes pour répondre à la demande qu'ils anticipent. Pour les mois à venir, ils prévoient un recul moindre de la *demande étrangère*, hormis en Belgique où il s'accroîtrait nettement.

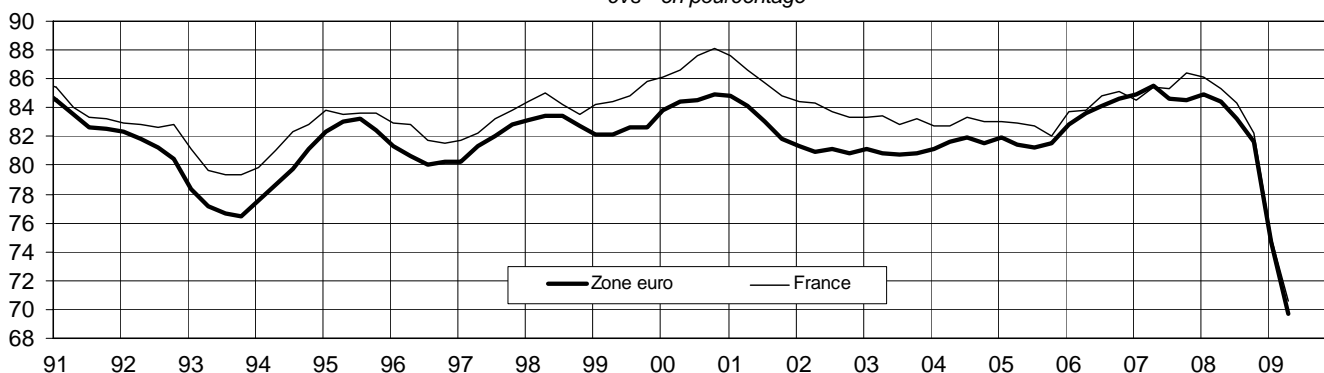
### Tendance passée de la demande globale

soldes d'opinion cvs, centrés-réduits sur la période 1991-2000, en centièmes de points d'écart-type



### Taux d'utilisation des capacités de production

cvs - en pourcentage



\* L'enquête trimestrielle comporte des questions supplémentaires par rapport à l'enquête mensuelle (cf. page 4)

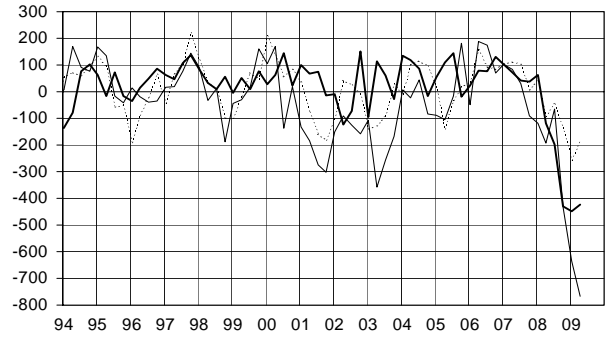
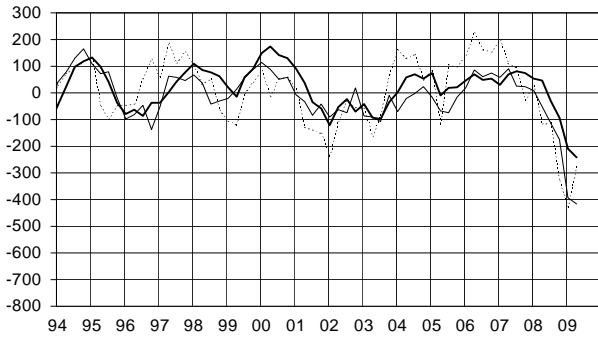
\*\* Industrie hors énergie et industrie agro-alimentaire (I.A.A.)

# PRINCIPAUX PAYS DE LA ZONE EURO

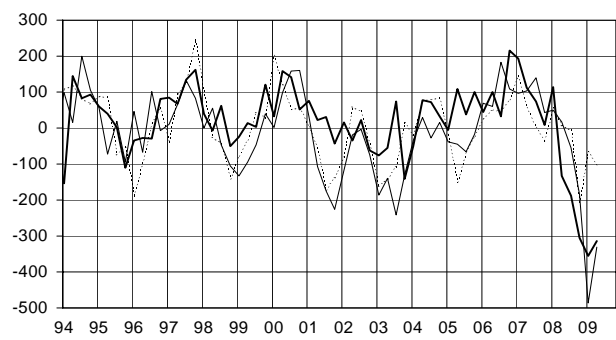
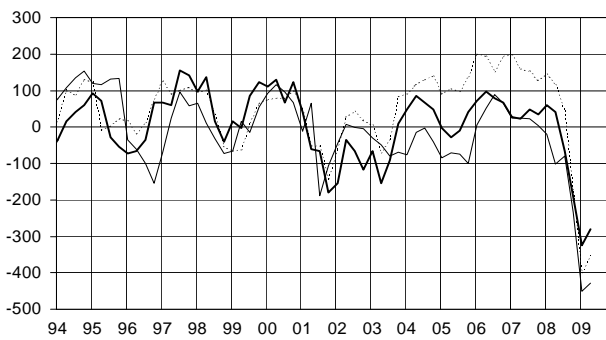
Allemagne ..... France / Italie /

Belgique ..... Espagne / Pays-Bas /

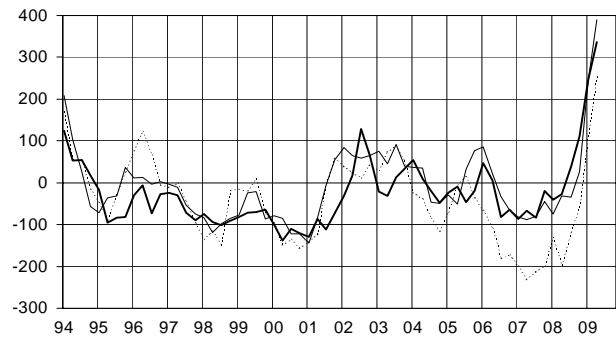
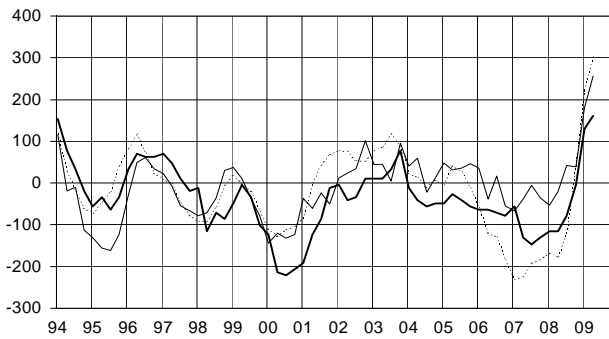
## Tendance passée de la demande globale



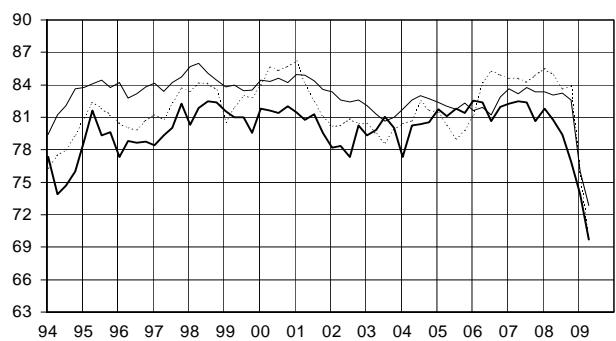
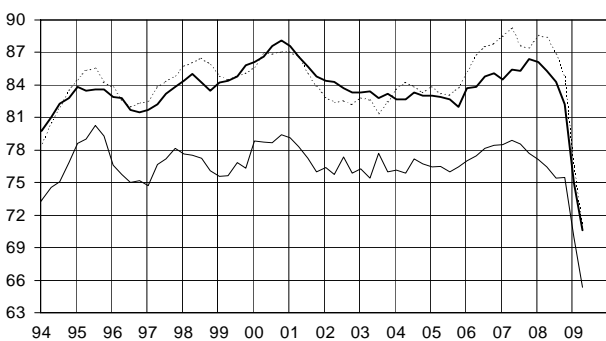
## Tendance prévue de la demande étrangère



## Jugement sur les capacités de production



## Taux d'utilisation des capacités de production



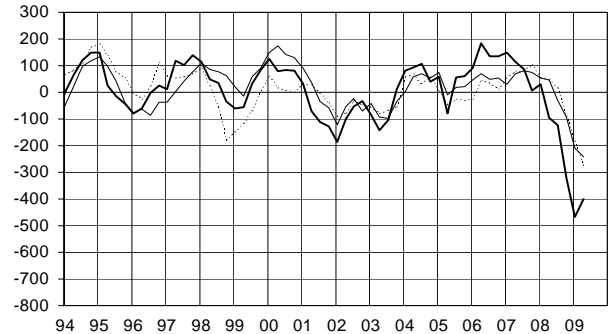
## FRANCE, ZONE EURO ET ROYAUME-UNI

**Avertissement** : les tableaux, comme les graphiques des pages 2 et 3, présentent des soldes d'opinion CVS centrés-réduits sur la période 1991-2000 et exprimés en centièmes de points d'écart-type (cf. page 4), sauf pour le taux d'utilisation des capacités (cvs, en %)

France / Zone euro / Royaume-Uni / .....

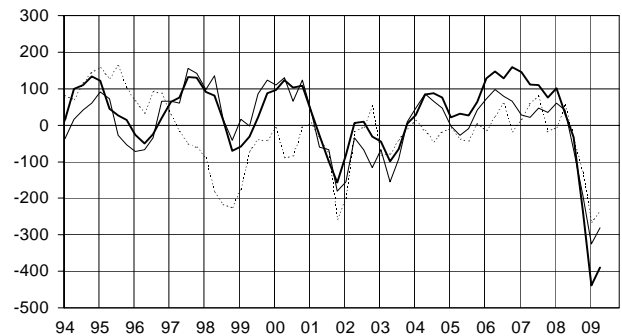
### Tendance passée de la demande globale

|                       | 2008      |            |             |             | 2009        |             |
|-----------------------|-----------|------------|-------------|-------------|-------------|-------------|
|                       | janvier   | avril      | juillet     | octobre     | janvier     | avril       |
| France.....           | 54        | 82         | -30         | -94         | -210        | -242        |
| Allemagne.....        | 27        | -116       | -113        | -331        | -429        | -278        |
| Italie.....           | 9         | -51        | -114        | -175        | -393        | -416        |
| Espagne.....          | 63        | -449       | -197        | -430        | -449        | -423        |
| Pays-Bas.....         | -119      | -193       | -64         | -433        | -636        | -767        |
| Belgique.....         | 41        | -94        | -46         | -134        | -256        | -187        |
| <b>Zone euro.....</b> | <b>31</b> | <b>-94</b> | <b>-122</b> | <b>-321</b> | <b>-468</b> | <b>-401</b> |
| Royaume-Uni.....      | 57        | 50         | 16          | -89         | -183        | -275        |



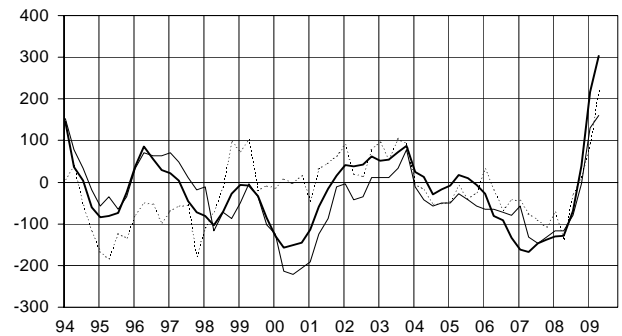
### Tendance prévue de la demande étrangère\*

|                       | 2008       |           |            |             | 2009        |             |
|-----------------------|------------|-----------|------------|-------------|-------------|-------------|
|                       | janvier    | avril     | juillet    | octobre     | janvier     | avril       |
| France.....           | 60         | 41        | -66        | -193        | -325        | -281        |
| Allemagne.....        | 145        | 116       | 43         | -178        | -399        | -354        |
| Italie.....           | -20        | -102      | -80        | -234        | -450        | -428        |
| Espagne.....          | 113        | -133      | -188       | -305        | -355        | -314        |
| Pays-Bas.....         | 50         | 17        | -55        | -184        | -487        | -330        |
| Belgique.....         | 56         | 9         | -6         | -208        | -66         | -102        |
| <b>Zone euro.....</b> | <b>101</b> | <b>33</b> | <b>-33</b> | <b>-235</b> | <b>-438</b> | <b>-390</b> |
| Royaume-Uni.....      | -5         | 55        | -36        | -130        | -265        | -237        |



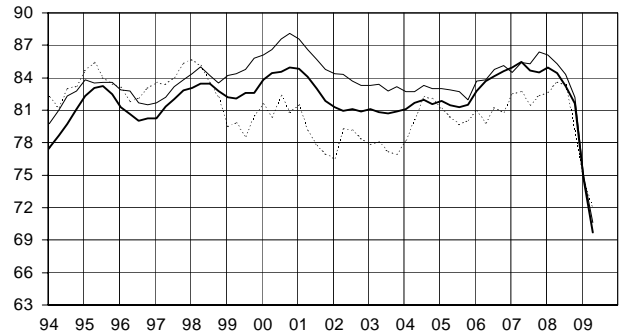
### Jugement sur les capacités de production

|                       | 2008        |             |            |           | 2009       |            |
|-----------------------|-------------|-------------|------------|-----------|------------|------------|
|                       | janvier     | avril       | juillet    | octobre   | janvier    | avril      |
| France.....           | -116        | -116        | -79        | -4        | 130        | 160        |
| Allemagne.....        | -168        | -177        | -119       | 44        | 223        | 305        |
| Italie.....           | -54         | -21         | 42         | 38        | 179        | 256        |
| Espagne.....          | -40         | -27         | 39         | 111       | 245        | 336        |
| Pays-Bas.....         | -75         | -31         | -35        | 26        | 243        | 390        |
| Belgique.....         | -59         | -198        | -117       | -59       | 111        | 252        |
| <b>Zone euro.....</b> | <b>-131</b> | <b>-128</b> | <b>303</b> | <b>40</b> | <b>218</b> | <b>303</b> |
| Royaume-Uni.....      | -72         | -136        | -27        | 13        | 94         | 220        |



### Taux d'utilisation des capacités de production

|                       | 2008        |             |             |             | 2009        |             |
|-----------------------|-------------|-------------|-------------|-------------|-------------|-------------|
|                       | janvier     | avril       | juillet     | octobre     | janvier     | avril       |
| France.....           | 86,1        | 85,3        | 84,3        | 82,2        | 75,0        | 70,6        |
| Allemagne.....        | 88,6        | 88,4        | 86,8        | 84,7        | 76,4        | 70,8        |
| Italie.....           | 77,1        | 76,4        | 75,4        | 75,5        | 70,0        | 65,3        |
| Espagne.....          | 81,8        | 80,8        | 79,4        | 76,9        | 73,9        | 69,7        |
| Pays-Bas.....         | 83,3        | 83,0        | 83,2        | 82,6        | 76,0        | 72,9        |
| Belgique.....         | 85,5        | 84,9        | 69,6        | 83,9        | 75,6        | 69,6        |
| <b>Zone euro.....</b> | <b>85,0</b> | <b>84,5</b> | <b>83,2</b> | <b>81,7</b> | <b>74,7</b> | <b>69,7</b> |
| Royaume-Uni.....      | 82,7        | 83,6        | 83,4        | 79,0        | 74,5        | 72,0        |



Sources : Ifo, Insee et Commission européenne, calculs Insee

\* Au niveau de la zone euro, la construction du solde agrégé de la tendance prévue de la demande étrangère prend en compte les demandes intra et extra-zone, en cohérence avec le cadre comptable du commerce extérieur de la zone euro suivant lequel est comptabilisé l'ensemble des flux intra et extra-zone.

## NOTE MÉTHODOLOGIQUE

---

Les données présentées dans cette *Informations Rapides* sont issues des enquêtes harmonisées de conjoncture auprès des chefs d'entreprise, réalisées sous la coordination et avec le soutien de la Commission européenne. L'Insee calcule une série zone euro en agrégeant les résultats relatifs aux six principaux pays de la zone : l'Allemagne, la Belgique, l'Espagne, la France, l'Italie et les Pays-Bas (représentant près de 90 % du PIB de la zone). Afin de rendre les données nationales comparables, les tableaux et graphiques présentent des séries CVS, centrées-réduites sur la période 1991-2000 et mesurées en centièmes de point d'écart-type :  $s=100.(x-m)/g$ , avec s : solde centré-réduit, x : solde initial, m : moyenne des soldes, g : écart-type des soldes.

N. B. : les résultats relatifs au taux d'utilisation des capacités pour la France font état d'une très légère rupture à compter de janvier 2004 à la suite d'une modification de la formulation de la question relative à ce champ. Pour la zone euro, l'agrégation est calculée à partir de ces données mais la rupture est trop faible pour être remarquée. Pour plus d'information sur l'enquête trimestrielle industrie France, se reporter à « l'Information Rapide - Enquêtes trimestrielles dans l'industrie » correspondante.

### ENQUÊTE TRIMESTRIELLE DANS L'INDUSTRIE MANUFACTURIÈRE

Pour la France (Insee) et pour l'Allemagne (Ifo) sont prises en compte les données publiées par les instituts sur l'industrie hors énergie et hors industrie agro-alimentaire (I.A.A.). Pour l'Italie, l'Espagne, la Belgique, les Pays-Bas et le Royaume-Uni, l'Insee reprend les résultats publiés par la Commission européenne et calcule des données portant sur le même champ.

Les trois premières questions sont qualitatives et leurs réponses sont exprimées en soldes d'opinion (différence entre les pourcentages de réponses positives et négatives), la quatrième est quantitative.

- Tendance passée de la demande globale : augmentation, stabilité, diminution.
- Tendance prévue de la demande étrangère : augmentation, stabilité, diminution.
- Jugement sur les capacités de production : plus que suffisantes, suffisantes, pas suffisantes.
- Taux d'utilisation des capacités de production : en pourcentage.

### PONDÉRATION POUR L'INDICATEUR ZONE EURO (en %)

La pondération est annuelle et calculée à partir des valeurs ajoutées annuelles respectives dans l'industrie hors énergie et I.A.A.