

Informations Rapides

ISSN 0151-1475

5 juin 2009 – n° 156

©INSEE 2009

■ Enquêtes européennes mensuelles de conjoncture – Mai 2009

Thème «International»

Avertissement : en l'absence de donnée en mai pour la série de l'indicateur de confiance des ménages espagnols, celui-ci a été figé à son niveau d'avril pour calculer l'indicateur de confiance des ménages de la zone euro en mai.

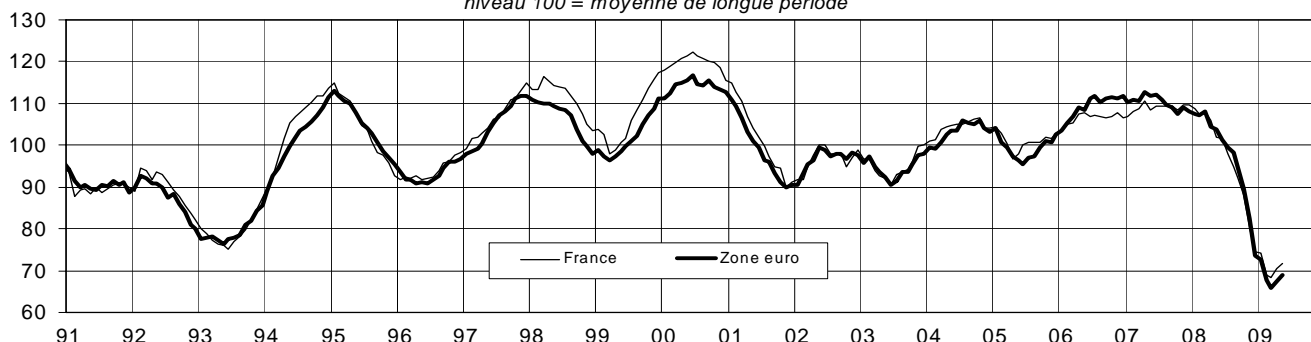
DANS L'INDUSTRIE MANUFACTURIÈRE*

En mai, la conjoncture industrielle dans la zone euro poursuit son redressement, mais reste dégradée : l'indicateur synthétique augmente de nouveau légèrement. De plus, sous réserve de confirmation le mois prochain, l'indicateur de retournement annonce le retour à un climat conjoncturel favorable pour la première fois depuis mars 2008.

L'indicateur synthétique augmente dans tous les principaux pays de la zone euro, sauf en Allemagne où il est stable.

L'opinion des entrepreneurs de la zone euro est légèrement moins mauvaise que le mois dernier sur tous les indicateurs, à l'exception de celle sur les *commandes globales et étrangères*. Les industriels européens signalent que leur production passée et leurs perspectives de production se replient encore mais dans de moindres proportions que les mois précédents. De plus, ils sont de nouveau moins nombreux, bien que toujours majoritaires, à juger que leurs *stocks de produits finis* sont supérieurs à la normale. Toutefois, leurs *commandes globales comme étrangères*, se désemploient. Enfin, ils prévoient de moindres baisses de leurs *prix de vente* qu'en avril.

Indicateur synthétique dans l'industrie manufacturière
niveau 100 = moyenne de longue période

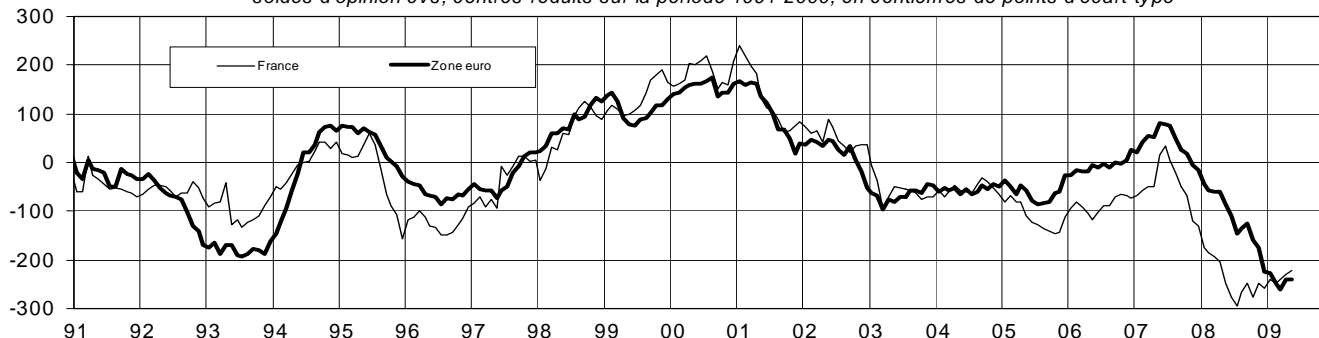


AUPRÈS DES MÉNAGES (cf. page 6)

Après un léger redressement au mois d'avril, la *confiance des ménages* européens reste stable. Elle se relève légèrement dans les principaux pays de la zone euro hormis l'Allemagne et l'Italie où elle baisse. La confiance des ménages européens reste à un niveau très bas.

Indicateur de confiance des consommateurs

soldes d'opinion cvs, centrés-réduits sur la période 1991-2000, en centièmes de points d'écart-type

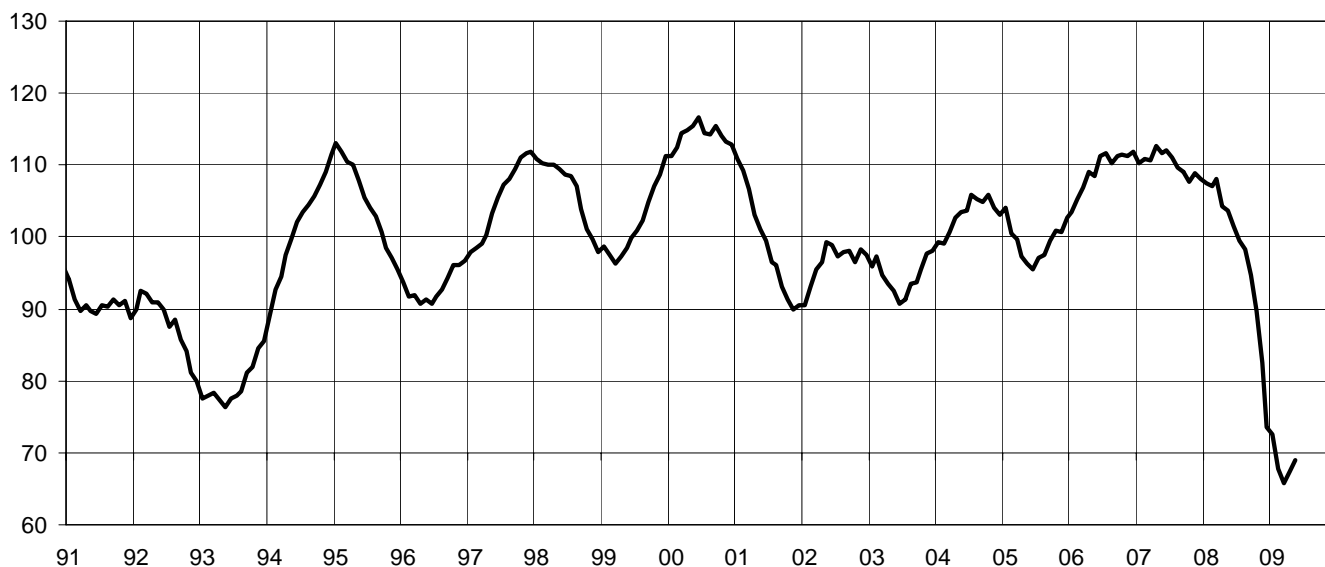


* Industrie hors énergie et industrie agro-alimentaire (IAA)

■ Zone euro : indicateur synthétique* dans l'industrie manufacturière

| | DÉC | JANV | FÉVR | MARS | AVR | MAI |
|----------------|-----|------|------|------|-----|-----|
| Zone euro..... | 74 | 73 | 68 | 66 | 67 | 69 |

(100 représente la moyenne, et 10 un écart-type)

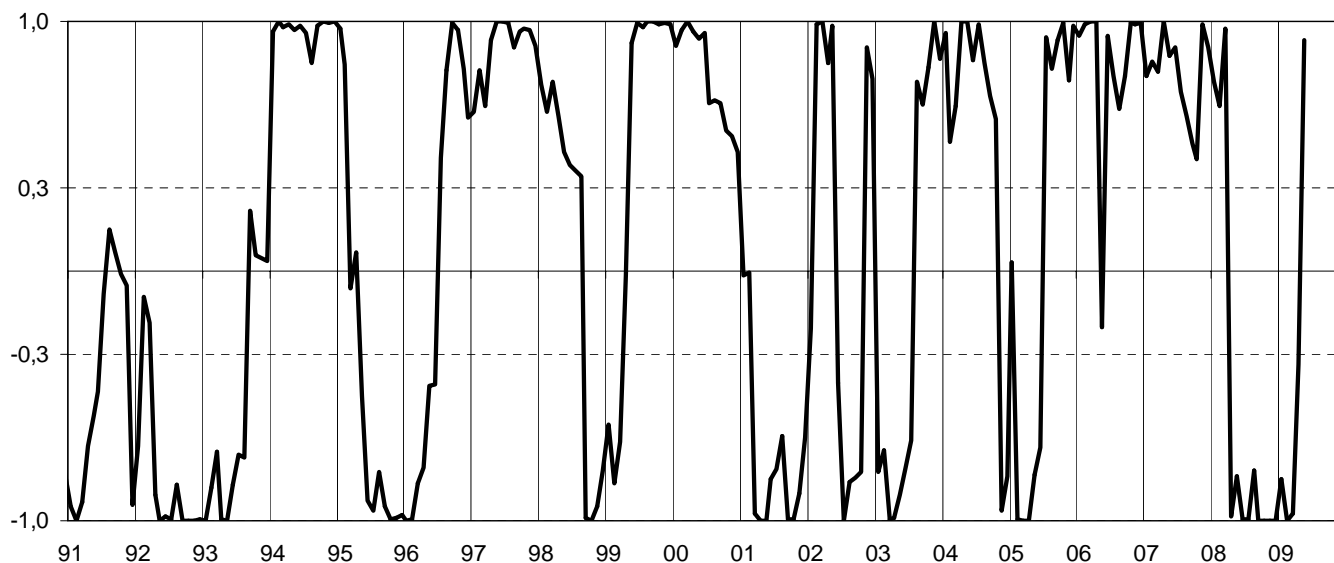


* Cet indicateur résume la tonalité des enquêtes européennes de conjoncture : plus il est haut, plus les industriels considèrent que la conjoncture est favorable (cf. page 7).

Sources : Ifo, Insee et Commission européenne, calculs Insee

■ Zone euro : indicateur de retournement de conjoncture** dans l'industrie manufacturière

| | DÉC | JANV | FÉVR | MARS | AVR | MAI |
|----------------|-------|-------|-------|-------|-------|------|
| Zone euro..... | -1,00 | -0,83 | -1,00 | -0,97 | -0,38 | 0,93 |

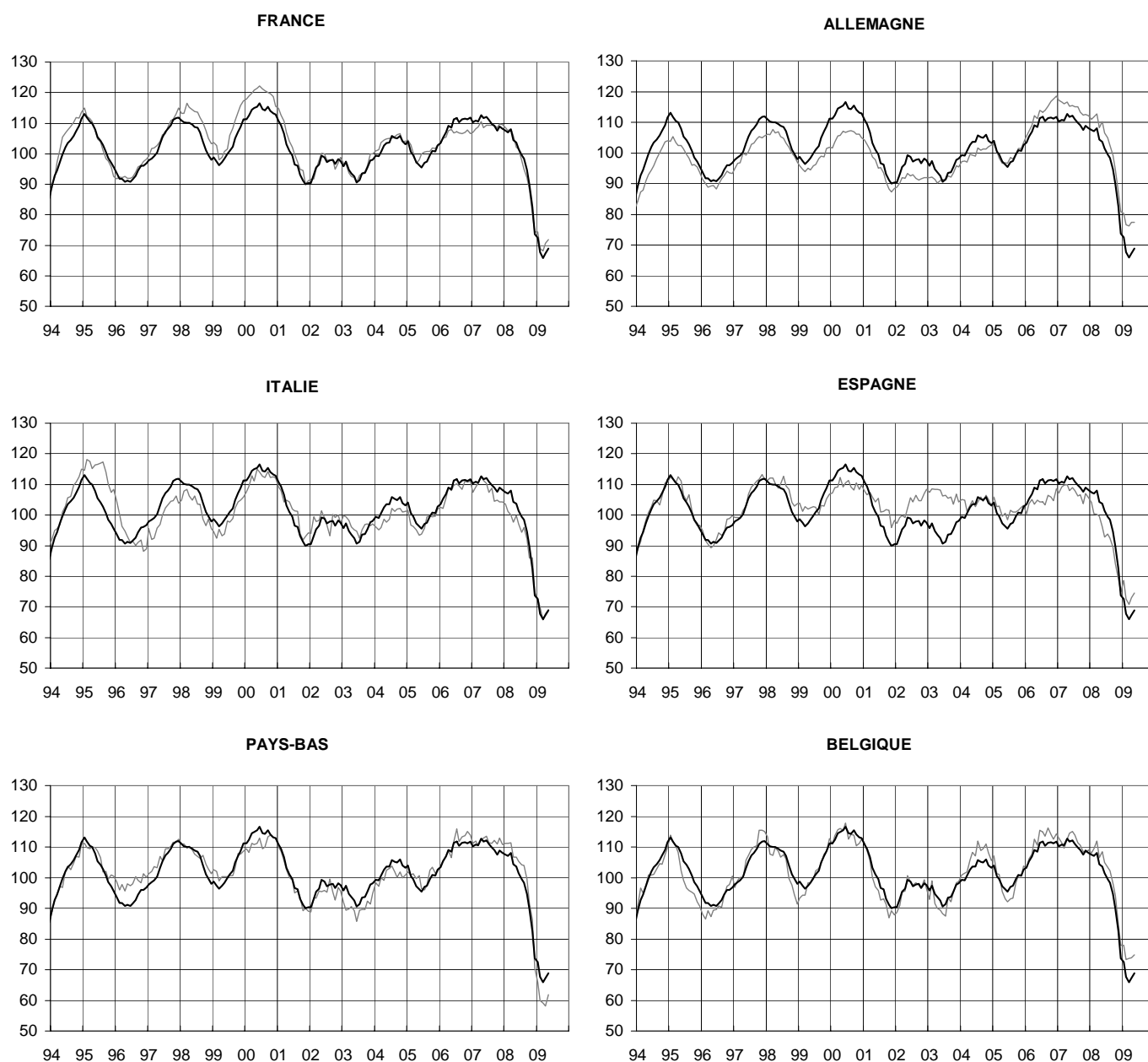


** Proche de +1 (respectivement de -1), cet indicateur signale un climat conjoncturel favorable (respectivement défavorable). Dans la zone centrale, il témoigne d'une incertitude conjoncturelle ou d'un retour à la situation de long terme (cf. page 8).

Sources : Ifo, Insee et Commission européenne, calculs Insee

■ Indicateurs synthétiques dans l'industrie manufacturière pour les principaux pays de la zone euro

(courbe nationale en trait clair, courbe zone euro en trait foncé)



| | DÉC | JANV | FÉVR | MARS | AVR | MAI |
|-----------------------|-----------|-----------|-----------|-----------|-----------|-----------|
| France..... | 74 | 74 | 69 | 68 | 71 | 72 |
| Allemagne..... | 81 | 80 | 77 | 76 | 77 | 77 |
| Italie..... | 75 | 73 | 70 | 66 | 68 | 69 |
| Espagne..... | 75 | 79 | 73 | 71 | 73 | 75 |
| Pays-Bas..... | 70 | 66 | 60 | 59 | 58 | 62 |
| Belgique..... | 78 | 78 | 73 | 74 | 74 | 75 |
| Zone euro..... | 74 | 73 | 68 | 66 | 67 | 69 |

(100 représente la moyenne, et 10 un écart-type)

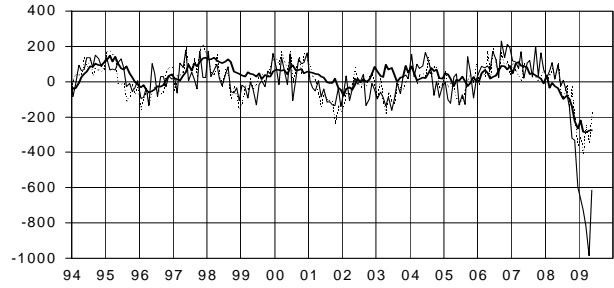
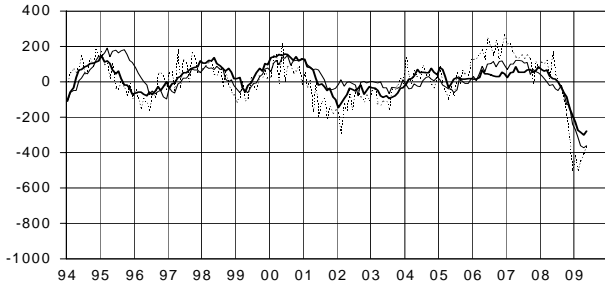
Sources : Ifo, Insee et Commission européenne, calculs Insee

■ Opinions des entrepreneurs dans l'industrie manufacturière pour les principaux pays de la zone euro

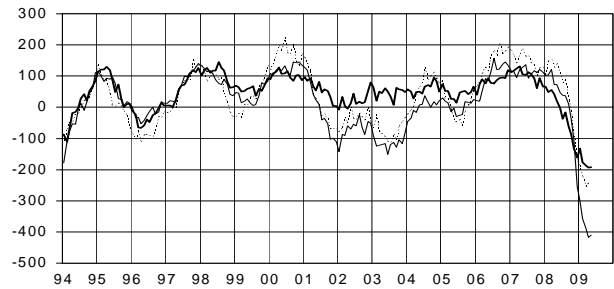
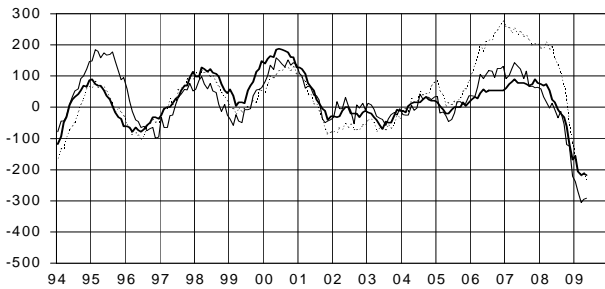
Allemagne France / Italie /

Belgique Espagne / Pays-Bas /

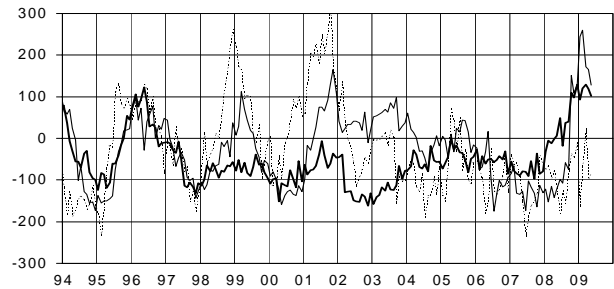
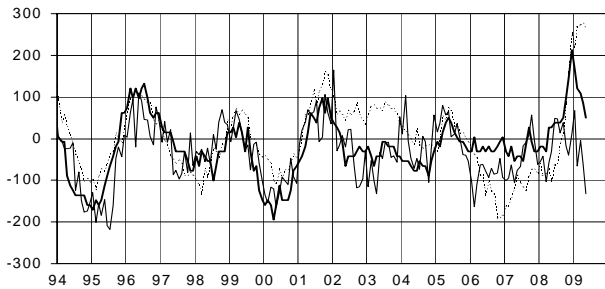
Tendance de la production passée



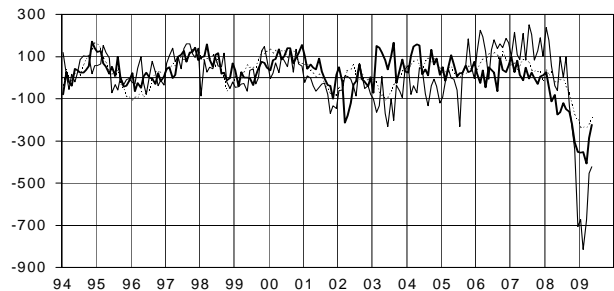
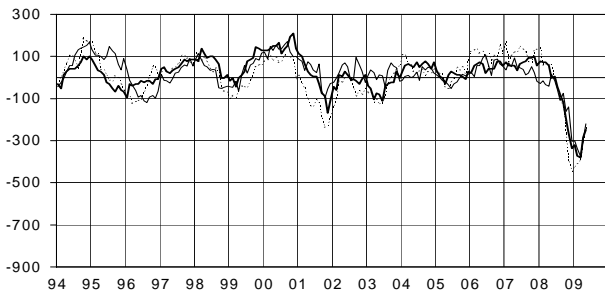
Jugement sur les carnets de commandes globaux



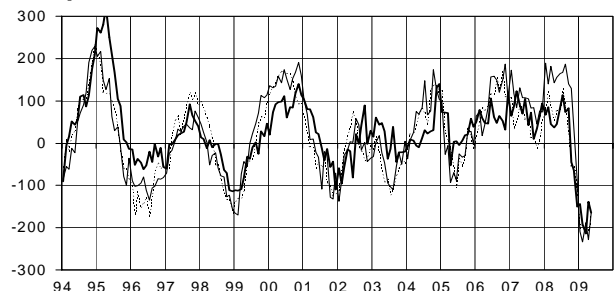
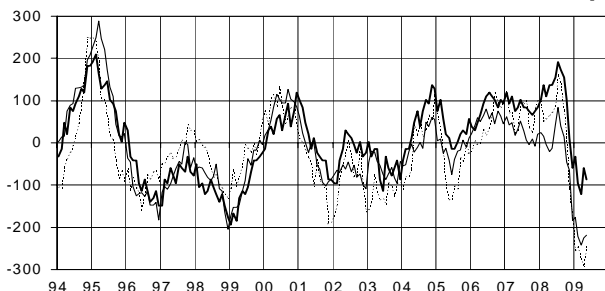
Jugement sur les stocks



Perspectives de production



Perspectives de prix



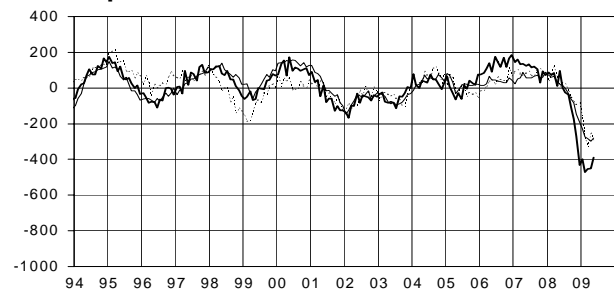
Avertissement : les tableaux comme les graphiques des pages 4, 5 et 6, présentent les soldes d'opinion CVS centrés-réduits sur la période 1991 - 2000 et exprimés en centièmes de points d'écart-type (cf. page 7).

FRANCE, ZONE EURO ET ROYAUME-UNI

France Zone euro Royaume-Uni

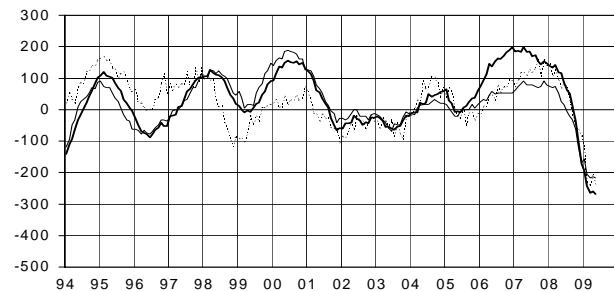
Tendance de la production passée

| | DÉC | JANV | FÉVR | MARS | AVR | MAI |
|-----------------------|-------------|-------------|-------------|-------------|-------------|-------------|
| France..... | -192 | -228 | -274 | -284 | -300 | -279 |
| Allemagne..... | -503 | -421 | -500 | -444 | -402 | -357 |
| Italie..... | -240 | -270 | -313 | -361 | -373 | -361 |
| Espagne..... | -265 | -219 | -282 | -286 | -276 | -275 |
| Pays-Bas..... | -599 | -664 | -728 | -818 | -983 | -615 |
| Belgique..... | -360 | -316 | -405 | -250 | -344 | -180 |
| Zone euro..... | -431 | -398 | -473 | -454 | -450 | -391 |
| Royaume-Uni..... | -83 | -168 | -276 | -328 | -252 | -289 |



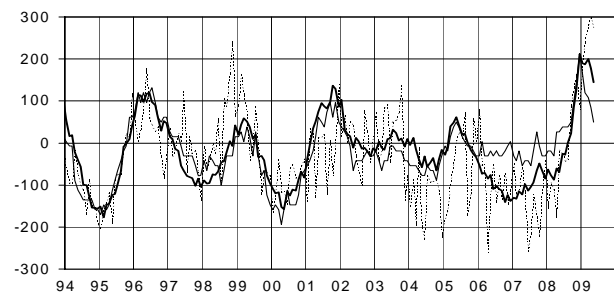
Jugement sur les carnets de commandes globaux

| | DÉC | JANV | FÉVR | MARS | AVR | MAI |
|-----------------------|-------------|-------------|-------------|-------------|-------------|-------------|
| France..... | -168 | -156 | -205 | -217 | -213 | -217 |
| Allemagne..... | -115 | -157 | -204 | -219 | -210 | -229 |
| Italie..... | -222 | -239 | -270 | -305 | -295 | -291 |
| Espagne..... | -161 | -132 | -176 | -186 | -193 | -192 |
| Pays-Bas..... | -256 | -301 | -356 | -388 | -418 | -410 |
| Belgique..... | -173 | -189 | -223 | -254 | -243 | -249 |
| Zone euro..... | -173 | -195 | -243 | -264 | -259 | -268 |
| Royaume-Uni..... | -85 | -126 | -232 | -239 | -205 | -237 |



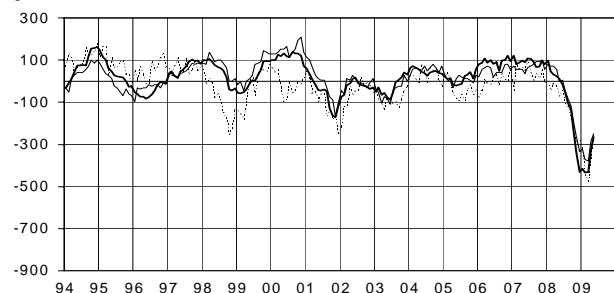
Jugement sur les stocks

| | DÉC | JANV | FÉVR | MARS | AVR | MAI |
|-----------------------|------------|------------|------------|------------|------------|------------|
| France..... | 213 | 167 | 120 | 109 | 85 | 50 |
| Allemagne..... | 255 | 220 | 268 | 273 | 277 | 264 |
| Italie..... | 12 | 67 | -65 | -4 | -61 | -131 |
| Espagne..... | 130 | 93 | 120 | 129 | 119 | 102 |
| Pays-Bas..... | 129 | 244 | 260 | 172 | 165 | 127 |
| Belgique..... | -12 | -162 | -67 | 22 | -95 | -83 |
| Zone euro..... | 212 | 190 | 187 | 200 | 178 | 144 |
| Royaume-Uni..... | 81 | 193 | 243 | 282 | 299 | 274 |



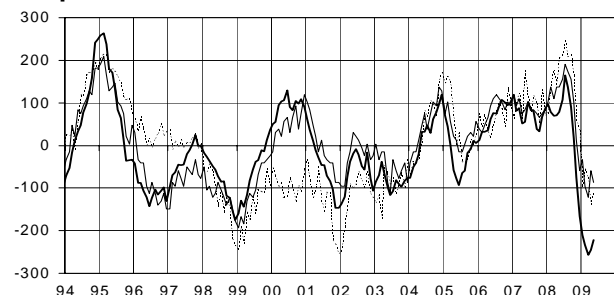
Perspectives de production

| | DÉC | JANV | FÉVR | MARS | AVR | MAI |
|-----------------------|-------------|-------------|-------------|-------------|-------------|-------------|
| France..... | -336 | -321 | -372 | -379 | -285 | -249 |
| Allemagne..... | -445 | -422 | -410 | -389 | -299 | -239 |
| Italie..... | -303 | -299 | -335 | -374 | -296 | -221 |
| Espagne..... | -354 | -356 | -353 | -407 | -287 | -225 |
| Pays-Bas..... | -705 | -674 | -814 | -676 | -454 | -422 |
| Belgique..... | -201 | -237 | -234 | -235 | -218 | -190 |
| Zone euro..... | -431 | -416 | -434 | -430 | -327 | -265 |
| Royaume-Uni..... | -284 | -322 | -444 | -475 | -363 | -247 |



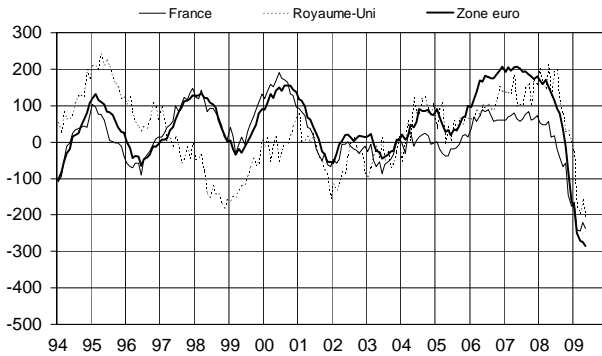
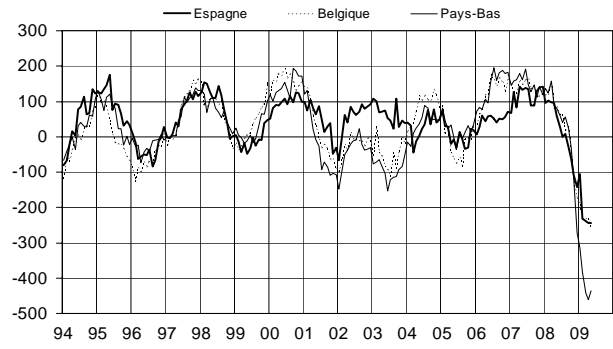
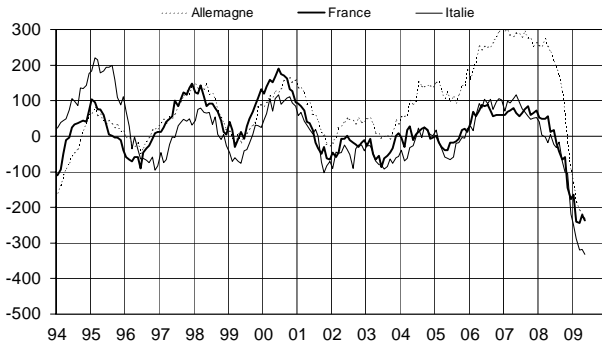
Perspectives de prix

| | DÉC | JANV | FÉVR | MARS | AVR | MAI |
|-----------------------|-------------|-------------|-------------|-------------|-------------|-------------|
| France..... | -60 | -33 | -95 | -122 | -60 | -86 |
| Allemagne..... | -177 | -255 | -247 | -275 | -294 | -245 |
| Italie..... | -184 | -176 | -221 | -242 | -225 | -219 |
| Espagne..... | -150 | -144 | -192 | -214 | -138 | -165 |
| Pays-Bas..... | -89 | -208 | -234 | -189 | -228 | -166 |
| Belgique..... | -114 | -200 | -195 | -195 | -206 | -170 |
| Zone euro..... | -166 | -210 | -233 | -257 | -246 | -222 |
| Royaume-Uni..... | 34 | -96 | -55 | -76 | -138 | -109 |



Sources : Ifo, Insee et Commission européenne, calculs Insee

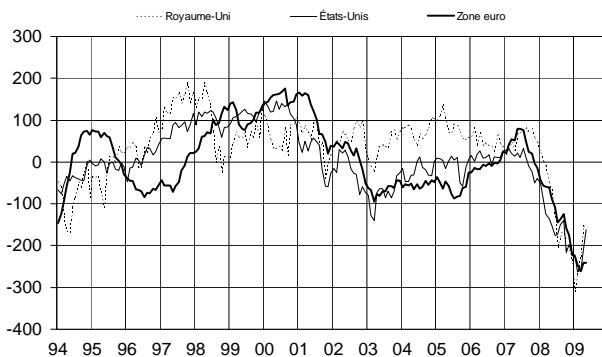
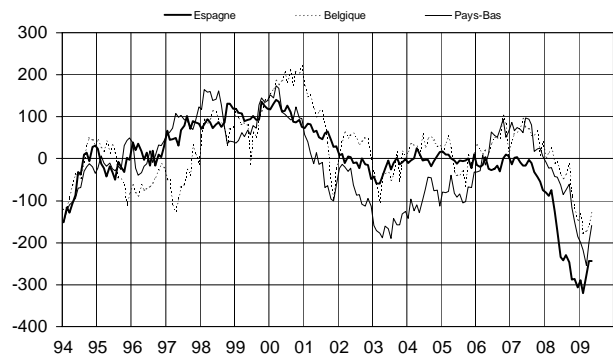
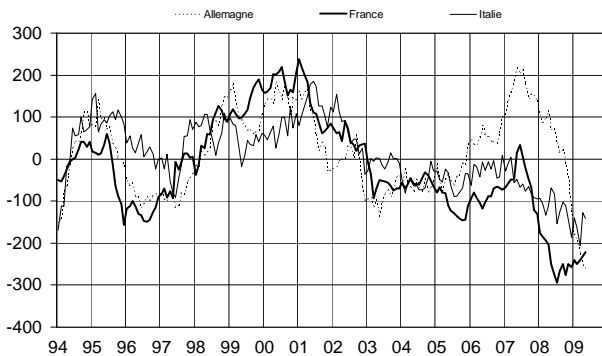
Jugement sur les carnets de commandes étrangers*



| | DÉC | JANV | FÉVR | MARS | AVR | MAI |
|-----------------------|-------------|-------------|-------------|-------------|-------------|-------------|
| France..... | -177 | -165 | -240 | -244 | -220 | -236 |
| Allemagne..... | -97 | -131 | -185 | -208 | -219 | -230 |
| Italie..... | -219 | -249 | -288 | -319 | -319 | -332 |
| Espagne..... | -142 | -105 | -231 | -238 | -245 | -245 |
| Pays-Bas..... | -272 | -313 | -383 | -441 | -460 | -437 |
| Belgique..... | -175 | -192 | -233 | -231 | -232 | -258 |
| Zone euro..... | -162 | -182 | -249 | -272 | -274 | -285 |
| Royaume-Uni..... | 2 | -28 | -179 | -194 | -160 | -204 |

Sources : Ifo, Insee et Commission européenne, calculs Insee

■ Indicateur de confiance des consommateurs



| | DÉC | JANV | FÉVR | MARS | AVR | MAI |
|-----------------------|-------------|-------------|-------------|-------------|-------------|-------------|
| France..... | -258 | -240 | -249 | -240 | -231 | -222 |
| Allemagne..... | -125 | -179 | -193 | -225 | -251 | -260 |
| Italie..... | -186 | -140 | -164 | -206 | -127 | -141 |
| Espagne..... | -306 | -290 | -321 | -277 | -243 | (**) |
| Pays-Bas..... | -186 | -199 | -217 | -254 | -199 | -159 |
| Belgique..... | -147 | -132 | -178 | -171 | -155 | -127 |
| Zone euro..... | -223 | -226 | -247 | -261 | -241 | -241 |
| Royaume-Uni..... | -234 | -310 | -267 | -226 | -152 | -156 |
| États-Unis..... | -218 | -222 | -263 | -258 | -210 | -162 |

Sources : Commission européenne, Insee, Conference Board

* Les carnets de commandes étrangers correspondent pour chaque pays aux commandes reçues de l'étranger. Au niveau de la zone euro, la construction d'un tel solde par agrégation prend donc en compte les commandes intra et extra-zone, en cohérence avec le cadre comptable du commerce extérieur de la zone euro suivant lequel est comptabilisé l'ensemble des flux intra et extra-zone.

** Donnée non disponible.

NOTE MÉTHODOLOGIQUE

Les données présentées dans cette *Informations Rapides* sont issues des enquêtes harmonisées de conjoncture auprès des chefs d'entreprise et des consommateurs, réalisées sous la coordination et avec le soutien de la Commission européenne. L'Insee calcule une série zone euro en agrégeant les résultats relatifs aux six principaux pays de la zone : l'Allemagne, la Belgique, l'Espagne, la France, l'Italie et les Pays-Bas (représentant près de 90 % du PIB de la zone). Afin de rendre les données nationales comparables, les tableaux et les graphiques présentent des séries CVS, centrées-réduites sur la période 1991-2000 et mesurées en points d'écart-type : $s = 100 \cdot (x-m) / g$, avec s : solde centré-réduit, x : solde initial, m : moyenne des soldes, g : écart-type des soldes.

ENQUÊTE MENSUELLE DANS L'INDUSTRIE MANUFACTURIÈRE

Pour la France (Insee) et pour l'Allemagne (Ifo) sont prises en compte les données publiées par les instituts sur l'industrie hors énergie et hors industrie agro alimentaire (IAA). Pour l'Italie, l'Espagne, la Belgique, les Pays-Bas et le Royaume-Uni, l'Insee reprend les résultats publiés par la Commission européenne et calcule des données portant sur le même champ.

Les questions traitées sont qualitatives :

- tendance de la production passée : augmentation, stabilité, diminution ;
- carnets de commandes : supérieurs à la normale, normaux, inférieurs à la normale ;
- stocks de produits finis : supérieurs à la normale, normaux, inférieurs à la normale ;
- perspectives d'évolution de la production au cours des prochains mois : augmentation, stabilité, diminution ;
- perspectives d'évolution des prix de ventes au cours des prochains mois : augmentation, stabilité, diminution ;
- carnets de commandes étrangers : supérieurs à la normale, normaux, inférieurs à la normale.

Les réponses sont exprimées en soldes d'opinion (différences entre les % de réponses positives et négatives).

ENQUÊTE AUPRÈS DES MÉNAGES

L'indicateur de confiance des consommateurs est la moyenne arithmétique des soldes des réponses aux questions relatives à la situation financière des ménages, à la situation économique générale et à l'opportunité d'effectuer des achats importants. Pour la France, sont pris en compte les résultats publiés par l'Insee.

PONDÉRATIONS POUR LES INDICATEURS ZONE EURO (en %) ¹

Les pondérations sont annuelles. Pour l'enquête dans l'industrie, les pondérations sont calculées à partir des valeurs ajoutées annuelles respectives dans l'industrie hors énergie et IAA. Pour l'enquête auprès des ménages, les pondérations sont fondées sur les dépenses annuelles de consommation des ménages de chaque pays.

L'INDICATEUR SYNTHÉTIQUE DU CLIMAT DES AFFAIRES ISSU DES ENQUÊTES DE CONJONCTURE INDUSTRIELLE

L'indicateur synthétique du climat des affaires est calculé à partir de l'analyse en facteurs communs et spécifiques. Cette technique permet de résumer l'évolution concomitante de plusieurs variables très corrélées ; l'indicateur calculé ici décrit, en une variable unique, la composante commune des soldes d'opinion sélectionnés. L'évolution de l'indicateur synthétique résume de manière pertinente la phase conjoncturelle qui influe sur les différents soldes d'opinion des enquêtes de conjoncture : plus sa valeur est élevée, plus les industriels considèrent que la conjoncture est favorable. Pour chaque pays, l'indicateur synthétique est normalisé pour avoir une moyenne à 100 et un écart-type à 10.

¹ Ces pondérations ne sont pas utilisées pour construire l'indicateur synthétique dans l'industrie manufacturière (cf. page 8).

L'INDICATEUR DE RETOURNEMENT DE CONJONCTURE

L'indicateur de retournement vise à détecter le plus tôt possible le moment où la conjoncture industrielle se retourne. C'est une variable qualitative non directement observée. L'indicateur se présente sous la forme d'une courbe, retraçant à chaque date la différence entre la probabilité pour que la phase conjoncturelle soit favorable et la probabilité pour qu'elle soit défavorable. Il évolue donc entre +1 et -1 : un point très proche de +1 (resp. de -1) signale que l'activité est en période de nette accélération (resp. de nette décélération). Les moments où l'indicateur est proche de 0 sont assimilés à des phases de stabilisation, c'est-à-dire de retour du rythme de croissance de l'activité vers sa moyenne de long terme, pendant lesquels les signaux reçus sont très variés et ne font donc état d'aucun mouvement prononcé, à la hausse ou à la baisse. La valeur de l'indicateur pour le dernier mois peut être révisée le mois suivant, si bien qu'il convient d'attendre au moins deux mois consécutifs pour pouvoir analyser une ample variation comme le signal d'un changement conjoncturel important.

LES SOLDES D'OPINIONS UTILISÉS DANS L'INDICATEUR SYNTHÉTIQUE ET L'INDICATEUR DE RETOURNEMENT

Ces deux indicateurs sont calculés à partir des enquêtes de conjoncture dans l'industrie en utilisant les mêmes sources que les autres résultats publiés dans cette *Informations rapides* (Commission européenne, Ifo et Insee).

Cinq soldes d'opinion (tendance passée et tendance prévue de la production, carnets de commandes globaux, carnets de commandes étrangers et stocks) pour six pays (Allemagne, Belgique, Espagne, France, Italie et Pays-Bas) ont été retenus pour rendre compte des cycles conjoncturels de l'activité industrielle dans la zone euro. Ces soldes permettent également la construction des indicateurs synthétiques nationaux. Dans le cas de la France, l'indicateur synthétique retient en plus un sixième solde d'opinion, non disponible pour les autres pays (perspectives générales d'évolution de l'activité), dont le poids assez faible dans l'indicateur (8 %) ne remet pas en cause les comparaisons internationales.

Ces trente soldes d'opinion sont intégrés tels quels dans la construction des deux indicateurs de la zone euro présentés ici ; ce faisant, on considère que les chocs affectant un pays particulier, comme la réunification allemande par exemple, ne constituent pas un élément de la conjoncture de la zone euro prise dans son ensemble.