

# Informations Rapides

ISSN 0151-1475

28 mai 2009 - n° 146

©INSEE 2009

## ■ Défaillances d'entreprises

### jugements d'ouverture rendus en décembre 2008 et bilan de l'année 2008 annonces publiées jusqu'en mars 2009

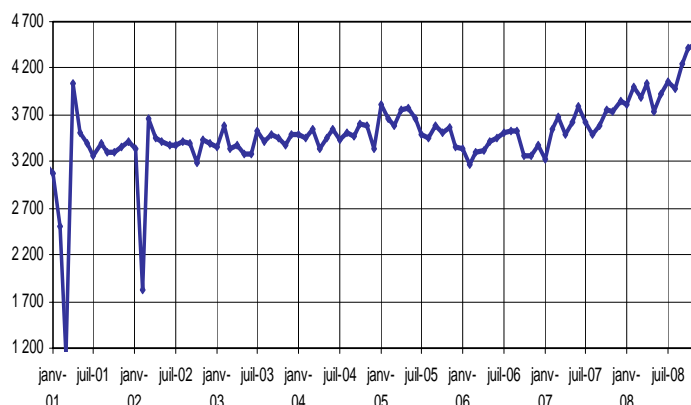
Thème «Résultats et démographie des entreprises»

Le nombre de défaillances d'entreprises jugées au cours de l'année 2008 est en hausse de 13,1 % par rapport à l'année 2007. Les secteurs contribuant le plus à cette hausse sont la construction, le commerce et à un degré moindre les services aux entreprises et aux particuliers. Sur l'ensemble des secteurs d'activité, le taux de défaillance, qui rapporte le nombre de défaillances de l'année au nombre total d'entreprises (cf. page 5), augmente légèrement : il passe d'environ 1,50 % en 2006 et 2007 à 1,65 % en 2008.

Le nombre de défaillances d'entreprises jugées au cours du mois de décembre 2008 est en très légère hausse par rapport au mois de novembre 2008 (+0,3 % en données corrigées des variations saisonnières (CVS) et du nombre de jours ouvrables (CJO)).

**Avertissement** : à partir de l'Informations Rapides de juin 2009, les défaillances d'entreprises en date de jugement seront diffusées dans la nomenclature agrégée NA fondée sur la NAF rév. 2, entrée en vigueur le 1<sup>er</sup> janvier 2008. Pour permettre une analyse sur longue période, la série des défaillances d'entreprises sera recalculée en NA depuis 2000. La série annuelle complète 2000-2008 sera publiée dans le numéro d'Informations Rapides de juin 2009.

Nombre de défaillances (CVS-CJO) selon la date de jugement



Secteur d'activité **	Défaillances d'entreprises par date de jugement (données CVS-CJO)					Défaillances d'entreprises (données brutes) Jugements intervenus jusqu'en décembre 2008			
	Août 08	Sept. 08	Oct 08	Nov 08	Déc. 08	Glissement du cumul * (%) sur		Cumul sur 12 mois	Cumul sur les 12 mois précédents
						3 mois	12 mois		
<b>Ensemble effectif</b>	<b>3 982</b>	<b>4 252</b>	<b>4 418</b>	<b>4 458</b>	<b>4 472</b>	<b>17,5</b>	<b>13,1</b>	<b>49 084</b>	<b>43 385</b>
évolution en % [m/(m-1)]	-2,0	6,8	3,9	0,9	0,3				
IAA	92	115	91	102	88	1,0	6,0	1 160	1 094
Industrie hors IAA	279	264	301	289	294	28,1	9,7	3 136	2 859
<i>dont biens de consommation</i>	114	114	118	111	125	11,7	8,8	1 303	1 198
<i>dont biens d'équipement</i>	71	52	81	75	60	36,1	10,4	752	681
<i>dont biens intermédiaires</i>	91	89	103	98	104	41,0	9,2	1 030	943
Construction	985	1 133	1 129	1 162	1 201	16,2	16,0	12 968	11 176
Commerce	1 020	978	1 063	1 083	1 081	16,7	10,5	11 959	10 824
<i>dont commerce et réparation auto.</i>	138	132	139	141	180	27,6	10,4	1 564	1 417
<i>dont commerce de gros</i>	295	271	276	312	299	9,4	2,5	3 378	3 295
<i>dont commerce de détail</i>	590	584	639	634	613	18,0	14,8	7 017	6 112
Transports	138	140	151	149	134	25,2	22,1	1 559	1 277
Immobilier	138	222	225	214	217	57,6	41,2	1 982	1 404
Services	1 242	1 310	1 353	1 364	1 366	15,5	12,8	15 162	13 444
<i>dont services aux entreprises</i>	572	635	590	613	630	12,7	9,1	6 932	6 354
<i>dont services aux particuliers</i>	643	660	733	723	704	17,5	16,3	7 971	6 856
<i>(dont hôtels cafés restaurants)</i>	440	466	525	519	513	20,1	16,4	5 709	4 903
Éducation, santé et action sociale	88	90	107	96	91	-8,6	-11,4	1 158	1 307

\* Défaillances d'entreprises durant les 3 ou 12 derniers mois comparées aux mêmes mois un an auparavant.

\*\* La nomenclature est la nomenclature économique de synthèse (NES), basée sur la NAF rév. 1. Le passage à la NA fondée sur la NAF rév. 2 sera fait, comme pour les autres indicateurs, à partir des données relatives à 2009 (cf. avertissement).



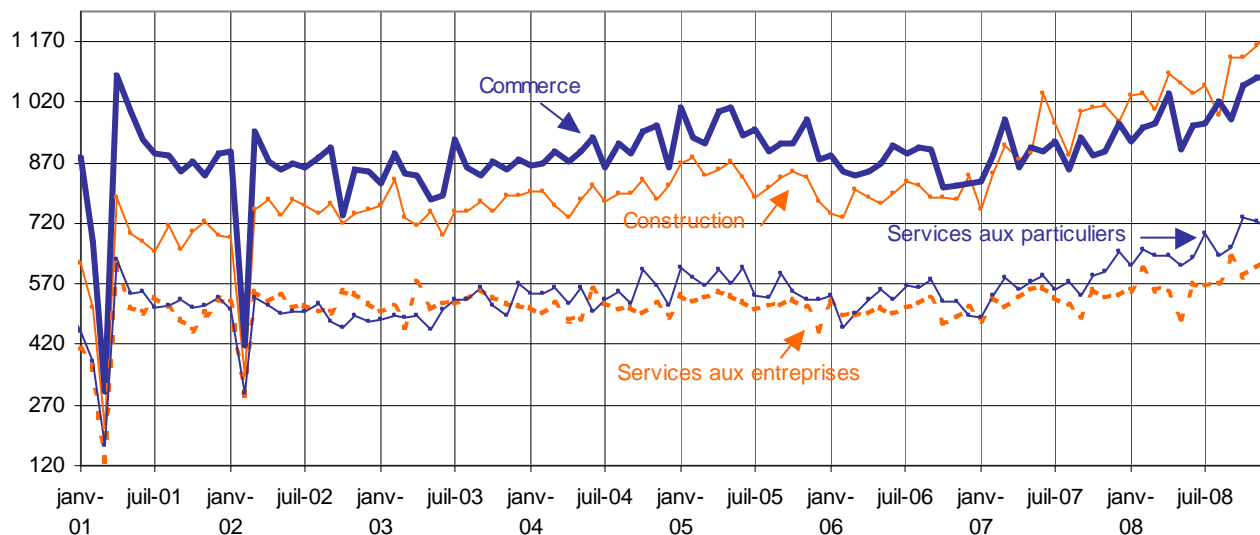
**INSEE**

Institut National de la Statistique et des Études Économiques - Direction générale 18, bd A. Pinard 75675 Paris Cedex 14

Directeur de la publication : Jean-Philippe COTIS.

Adresse Internet : <http://www.insee.fr>

## Les défaillances d'entreprises dans quatre secteurs (données CVS\* en date de jugement)



\* Les différentes séries sectorielles présentées dans le tableau de la page 1 et dans le graphique de la page 2 ont été désaisonnalisées indépendamment les unes des autres. La série désaisonnalisée "Ensemble" de la page 1 a été calculée comme la somme des séries sectorielles désaisonnalisées.

### Nombre de défaillances par secteur en date de jugement (données brutes\*)

	Déc. 07	Janv. 08	Fév. 08	Mars 08	Avril 08	Mai 08	Juin 08	Juillet 08	Août 08	Sept. 08	Oct. 08	Nov. 08	Déc. 08
<b>Ensemble</b>	<b>3 572</b>	<b>4 034</b>	<b>4 188</b>	<b>4 172</b>	<b>4 020</b>	<b>3 561</b>	<b>4 205</b>	<b>3 975</b>	<b>1 443</b>	<b>5 180</b>	<b>5 192</b>	<b>4 649</b>	<b>4 465</b>
IAA	86	122	117	92	90	62	106	113	31	130	106	108	83
Industrie hors IAA	206	253	231	254	245	210	244	294	107	326	376	302	294
<i>dont biens de consommation</i>	86	90	89	119	95	94	111	122	46	156	141	116	124
<i>dont biens d'équipement</i>	53	78	62	54	68	57	47	64	27	65	99	75	56
<i>dont biens intermédiaires</i>	62	83	74	78	80	56	84	105	32	101	128	106	103
Construction	891	1 070	1 104	1 103	1 081	1 035	1 088	976	346	1 397	1 377	1 214	1 177
Commerce	906	959	999	1 027	1 029	863	1 062	954	401	1 227	1 212	1 139	1 087
<i>dont commerce et réparation auto.</i>	128	118	122	115	140	94	134	128	51	162	163	150	187
<i>dont commerce de gros</i>	256	289	293	289	307	267	301	240	102	334	333	328	295
<i>dont commerce de détail</i>	522	552	584	623	582	502	627	586	248	731	716	661	605
Transports	113	102	140	129	118	107	138	119	45	184	180	159	138
Immobilier	135	137	141	143	140	135	146	149	53	246	255	210	227
Services	1 147	1 289	1 342	1 302	1 214	1 081	1 325	1 274	442	1 569	1 552	1 399	1 373
<i>dont services aux entreprises</i>	509	593	631	576	551	485	639	558	199	766	684	607	643
<i>dont services aux particuliers</i>	616	687	691	701	639	578	665	693	233	774	834	769	707
<i>(dont hôtels cafés restaurants)</i>	440	506	476	499	445	433	473	502	149	550	596	557	523
Éducation, santé et action sociale	88	102	114	122	103	68	96	96	18	101	134	118	86

\* Les séries complètes corrigées des variations saisonnières sont disponibles sur le site insee.fr rubrique « bases de données / indices et séries statistiques »

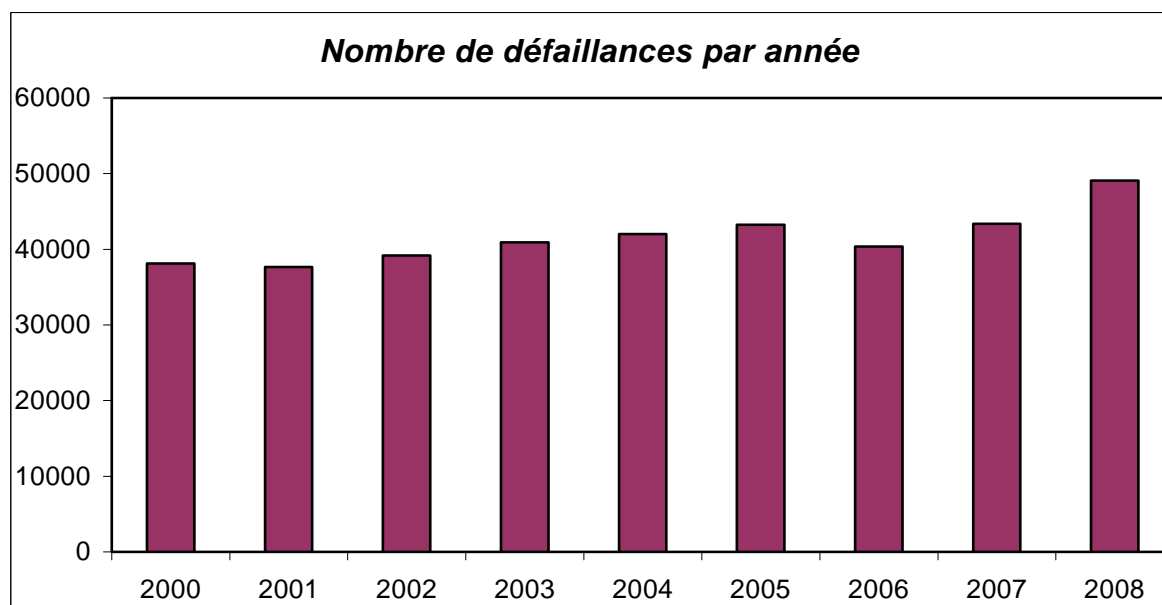
## Séries des défaillances en date de publication (données brutes)

<b>2008</b>	Janv.	Fév.	Mars	Avril	Mai	Juin	Juil.	Août	Sept.	Oct.	Nov.	Déc.
<b>Ensemble</b>	<b>3562</b>	<b>3597</b>	<b>5871</b>	<b>3940</b>	<b>4170</b>	<b>4110</b>	<b>4320</b>	<b>2799</b>	<b>3089</b>	<b>5413</b>	<b>4355</b>	<b>5686</b>
IAA	76	106	165	87	88	90	105	74	91	111	92	129
Industrie hors IAA	216	218	345	226	255	238	276	196	229	338	331	362
<i>dont biens de consommation</i>	85	84	142	94	109	107	119	79	109	148	123	139
<i>dont biens d'équipement</i>	55	56	99	46	73	59	61	46	50	73	85	83
<i>dont biens intermédiaires</i>	71	74	99	83	70	69	95	68	67	109	119	130
Construction	911	962	1570	1035	1157	1122	1119	666	799	1506	1125	1495
Commerce	828	849	1434	986	1033	1043	1069	652	807	1260	1042	1370
<i>dont commerce et réparation auto.</i>	107	114	170	113	142	129	121	86	104	173	148	190
<i>dont commerce de gros</i>	242	233	433	300	282	323	284	172	202	369	268	371
<i>dont commerce de détail</i>	479	502	831	573	609	591	664	394	501	718	626	809
Transports	98	100	185	116	121	122	147	87	100	196	146	174
Immobilier	136	137	186	141	139	150	161	109	102	243	222	290
Services	1158	1139	1849	1229	1279	1258	1369	917	906	1643	1297	1727
<i>dont services aux entreprises</i>	540	515	828	554	576	589	637	405	413	777	573	768
<i>dont services aux particuliers</i>	594	612	995	656	677	653	704	494	474	840	700	922
<i>(dont hôtels cafés restaurants)</i>	418	440	716	450	488	467	508	346	338	595	506	671
Éducation, santé et action sociale	139	86	137	120	98	87	74	98	55	116	100	139

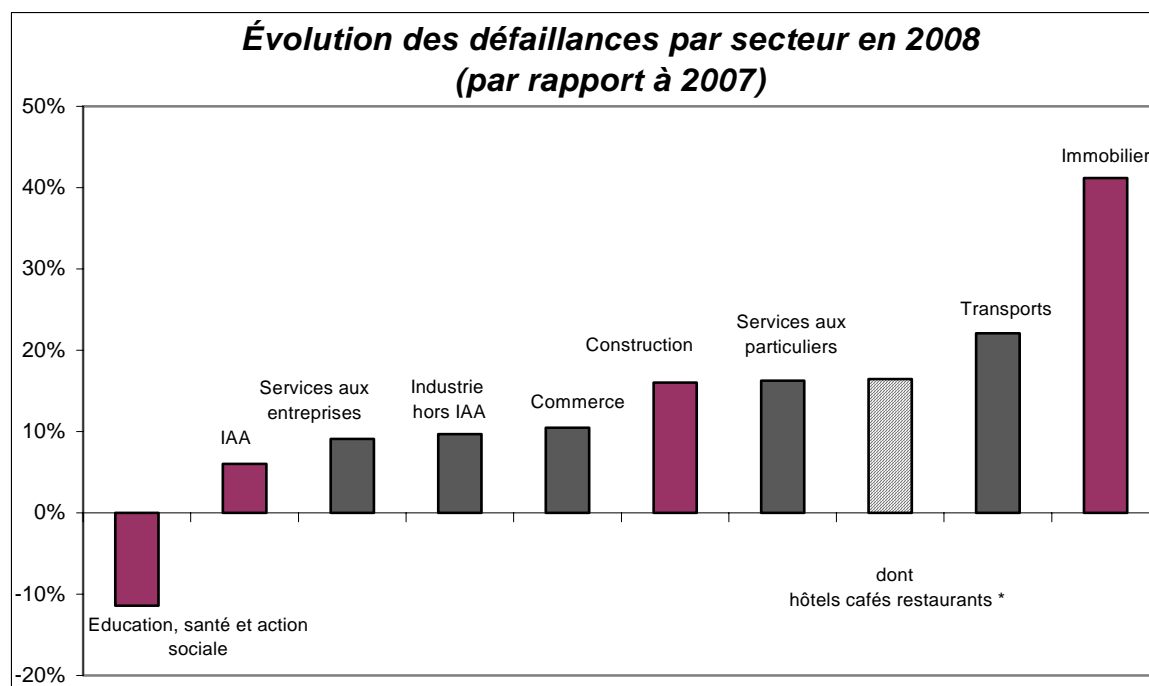
<b>2009</b>	Janv.	Fév.	Mars	Avril	Mai	Juin	Juil.	Août	Sept.	Oct.	Nov.	Déc.
<b>Ensemble</b>	<b>3 379</b>	<b>5 396</b>	<b>5 691</b>									
IAA	55	121	138									
Industrie hors IAA	222	353	416									
<i>dont biens de consommation</i>	97	124	158									
<i>dont biens d'équipement</i>	42	72	85									
<i>dont biens intermédiaires</i>	78	154	163									
Construction	865	1 498	1 574									
Commerce	824	1 240	1 312									
<i>dont commerce et réparation auto.</i>	128	182	194									
<i>dont commerce de gros</i>	240	307	333									
<i>dont commerce de détail</i>	456	751	785									
Transports	100	215	205									
Immobilier	180	264	253									
Services	1 066	1 597	1 690									
<i>dont services aux entreprises</i>	497	678	753									
<i>dont services aux particuliers</i>	553	872	904									
<i>(dont hôtels cafés restaurants)</i>	392	617	648									
Éducation, santé et action sociale	67	108	103									

## BILAN DES DÉFAILLANCES POUR L'ANNÉE 2008

Après une hausse de 7,5 % entre 2006 et 2007, le nombre de défaillances est, de nouveau, en nette hausse en 2008 : +13,1 %. Ainsi, on dénombre 49 084 entreprises défaillantes en 2008.



Source : BODACC, traitement Insee

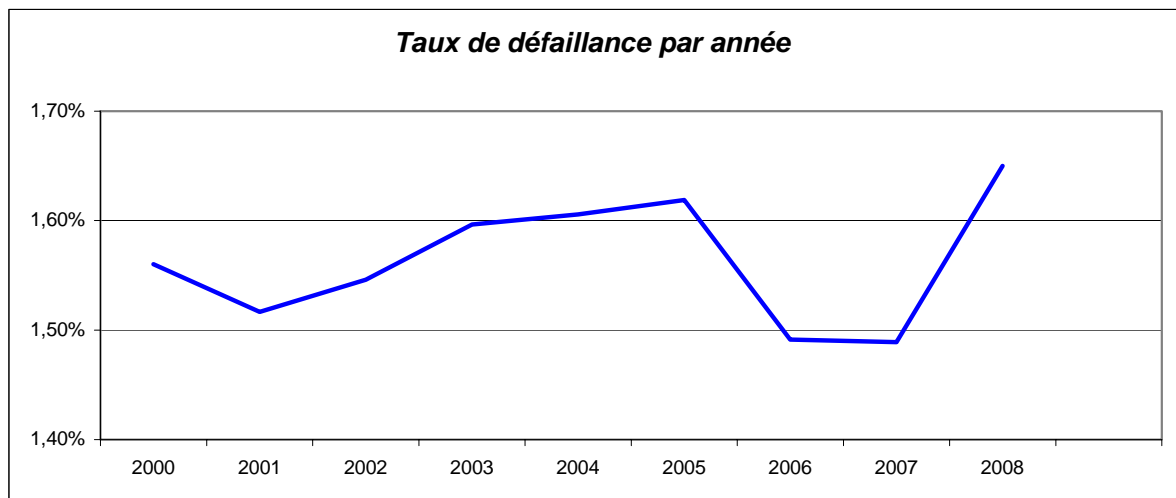


\* Les hôtels café restaurants font partie des services aux particuliers

Source : BODACC, traitement Insee

Le taux de défaillance\* d'entreprises jugées au cours de l'année 2008 s'élève à 1,65 % contre environ 1,50 % les deux années précédentes.

Ce taux est le plus élevé dans le secteur de la construction.



Sources : BODACC, Insee Répertoire des Entreprises et des Etablissements (fichiers stock d'entreprises)

Activité	taux de défaillance en 2007 * (%)	taux de défaillance en 2008 * (%)
<b>IAA</b>	1,71	1,82
<b>Industrie hors IAA</b>	1,57	1,71
<i>dont biens de consommation</i>	1,63	1,77
<i>dont biens d'équipement</i>	1,60	1,77
<i>dont biens intermédiaires</i>	1,55	1,69
<b>Construction</b>	2,95	3,27
<b>Commerce</b>	1,65	1,80
<i>commerce et réparation</i>	1,80	1,97
<i>commerce de gros</i>	1,94	1,94
<i>commerce de détail</i>	1,50	1,70
<b>Transports</b>	1,45	1,74
<b>Immobilier</b>	0,71	1,04
<b>Services</b>	1,36	1,49
<i>dont services aux entreprises</i>	1,22	1,29
<i>dont services aux particuliers</i>	1,65	1,87
<i>(dont hôtels cafés restaurants)</i>	2,24	2,59
<b>Éducation, santé et action sociale</b>	0,36	0,31
<b>Total</b>	1,49	1,65

\* Taux de défaillance : rapport entre le nombre de défaillances observées dans l'année et le stock d'entreprises au premier janvier, ramenés aux mêmes activités.

Sources : BODACC, Insee Répertoire des entreprises et des établissements (fichier stock d'entreprises au 01/01/2006 et au 01/01/2007)

Parmi les procédures de défaillances jugées en 2008, 66 % se concluent par une liquidation immédiate et 34 % par une mise en redressement. La part des liquidations immédiates observées en 2008 est la plus importante de ces 12 dernières années.

### Répartition du nombre de défaillances selon le devenir de l'entreprise (1)

	2000	2001	2002	2003	2004	2005	2006	2007	2008
Ensemble des défaillances	38 130	37 666	39 176	40 911	42 034	43 232	40 358	43 385	49 084
dont Liquidations immédiates	24 195	24 021	25 040	26 170	26 871	27 881	25 774	27 938	32 548
%	63,5	63,8	63,9	64,0	63,9	64,5	63,9	64,4	66,3
dont Mises en redressement	13 935	13 645	14 136	14 741	15 163	15 351	14 584	15 447	16 536
%	36,5	36,2	36,1	36,0	36,1	35,5	36,1	35,6	33,7
dont Liquidations après redressement (2) %	11 443	11 116	11 191	11 530	11 597	11 568	9 258	10 564	7 020
%	30,0	29,5	28,6	28,2	27,6	26,8	22,9	24,3	14,3

1. Répartition des défaillances selon l'année de jugement en tenant compte des publications jusqu'à mars 2009.

2. L'issue des autres mises en redressement est soit une continuation de l'activité de l'entreprise, soit une cession, soit non encore connue.

Source : Insee - Bodacc

## ÉVOLUTION DES DÉFAILLANCES PAR RÉGION

Le nombre de défaillances jugées au cours de l'année 2008 est en hausse de 13,1 % par rapport à l'année 2007 ; cette moyenne nationale recouvre de fortes disparités régionales.

RÉGION	2007	2008	Évolution (%)
Île-de-France	10 279	11 226	9,2
Champagne-Ardenne	704	745	5,8
Picardie	819	1 028	25,5
Haute-Normandie	809	972	20,1
Centre	1 465	1 637	11,7
Basse-Normandie	700	788	12,6
Bourgogne	911	1 044	14,6
Nord-Pas-de-Calais	2 102	2 660	26,5
Lorraine	1 389	1 693	21,9
Alsace	1 189	1 225	3,0
Franche-Comté	772	810	4,9
Pays de la Loire	1 638	2 043	24,7
Bretagne	1 734	2 006	15,7
Poitou-Charentes	966	1 121	16,0
Aquitaine	2 182	2 661	22,0
Midi-Pyrénées	1 830	2 094	14,4
Limousin	396	515	30,1
Rhône-Alpes	4 342	4 696	8,2
Auvergne	616	717	16,4
Languedoc-Roussillon	2 361	2 561	8,5
Provence-Alpes-Côte d'Azur	4 745	5 213	9,9
Corse	237	284	19,8
Guadeloupe	277	218	-21,3
Martinique	336	423	25,9
Guyane	85	94	10,6
Réunion	498	609	22,3

Source : BODACC, traitement Insee

## MÉTHODOLOGIE DES STATISTIQUES DE DÉFAILLANCES D'ENTREPRISES

### Définitions

Les défaillances d'entreprises couvrent l'ensemble des jugements prononçant, soit l'ouverture d'une procédure de redressement judiciaire, soit directement la liquidation judiciaire. Elles ne tiennent pas compte de l'issue des procédures : liquidation ou redressement par continuation ou reprise.

Une entreprise est en situation de défaillance ou de dépôt de bilan à partir du moment où une procédure de redressement judiciaire est ouverte à son encontre. Il ne faut pas confondre la notion de défaillance avec la notion plus large de cessation (arrêt total de l'activité économique de l'entreprise). Les liquidations qui font suite à une défaillance ne représentent qu'une partie (entre 10 % et 20 %), variable avec le temps et le secteur d'activité, de l'ensemble des cessations d'entreprises.

### Sources

Les statistiques de défaillances proviennent du Bodacc (bulletin officiel d'annonces civiles et commerciales), qui publie tous les mois les jugements intervenus aux cours des mois précédents. Des aléas techniques peuvent faire varier considérablement le volume des publications (vacances, grèves, rattrapages...). Afin d'annuler ces effets techniques et de présenter des séries cohérentes dans le temps, des séries sont publiées en date de jugement. Toutefois, il faut attendre trois mois pour obtenir 98 % des jugements effectués au cours d'un mois donné, ce qui explique le décalage temporel entre les deux séries.

### Nomenclature de diffusion

Dans le souci d'harmoniser les données avec d'autres chiffres fournis par l'Insee, les défaillances d'entreprises sont diffusées depuis le mois de janvier 2001 dans une nomenclature issue de la nomenclature économique de synthèse (NES). Dans ce document, la nomenclature NAF de référence est la "NAF rév. 1" (révision 1). Une nouvelle nomenclature, dite "NAF rév. 2" (révision 2), est entrée en vigueur le 1<sup>er</sup> janvier 2008. Elle permet de mieux suivre les "Services" et favorise les comparaisons internationales. Les séries de défaillances seront publiées en NAF rév. 2 à compter des données relatives à janvier 2009.

Les séries donnent le nombre d'entreprises défaillantes pour l'ensemble des secteurs d'activités sauf ceux relatifs à l'agriculture, l'administration, aux activités associatives (NAF rév. 1 : 01 à 05, 75, 91 et 99).

Les secteurs d'activité agrégés sont définis de la façon suivante :

Secteurs agrégés	Codes NAF rév. 1 correspondants
Industries agroalimentaires	15, 16
Industrie hors IAA	10 à 14 et 17 à 41
<i>dont Industrie des biens de consommation</i>	18, 19, 22, 24.4, 24.5, 29.7, 32.3, 33.4, 33.5, 36
<i>dont Industrie des biens d'équipement</i>	28.1 à 28.3, 29.1 à 29.6, 30, 31.1, 32.2, 33.1 à 33.3, 35
<i>dont Industrie des biens intermédiaires</i>	13, 14, 17, 20, 21, 24.1 à 24.3, 24.6, 24.7, 25 à 27, 28.4 à 28.7, 31.2 à 31.6, 32.1, 37
Construction	45
Commerce	50 à 52
<i>dont commerce et réparation automobile</i>	50
<i>dont commerce de gros</i>	51
<i>dont commerce de détail</i>	52
Transports	60 à 63
Immobilier	70
Services :	55, 64, 65 à 67, 71 à 74, 90, 92, 93, 95
<i>dont services aux entreprises</i>	64, 71 à 74, 90
<i>dont services aux particuliers :</i>	55, 92, 93, 95
<i>(dont hôtels, cafés, restaurants)</i>	55
Éducation, Santé, Action sociale	80, 85

### Séries CVS-CJO

Les données brutes sont les données observées. Elles permettent de calculer les glissements annuels. Ces données sont sujettes à des mouvements réguliers à l'intérieur d'une année.

Pour pouvoir comparer le nombre de défaillances entre différents mois, les séries sont corrigées des variations saisonnières (CVS) et, depuis l'IR n° 293 (octobre 2008), du nombre de jours ouvrables (CJO).

Toutefois, les séries restent relativement volatiles au mois le mois. Aussi est-il préférable de les interpréter sur une base trimestrielle.