

■ Indices des prix agricoles - Juillet 2010

Les prix agricoles à la production augmentent en juillet

En juillet, les prix agricoles à la production augmentent de 2,9 % par rapport à juin et de 7,0 % sur un an.

Le prix des céréales augmente fortement en juillet (de plus de 25 % par rapport au mois précédent). La sécheresse qui frappe l'Ukraine et la Russie a réduit les rendements pour le blé. Les prévisions de récoltes pour cette saison ont été en conséquence revues à la baisse, ce qui conduit les marchés à valoriser davantage cette céréale. Les conditions climatiques défavorables ont aussi nui aux récoltes de maïs, mais moins que pour le blé. Côté demande, le plein essor de la production d'éthanol soutient aussi le prix du maïs.

Prix de production des céréales

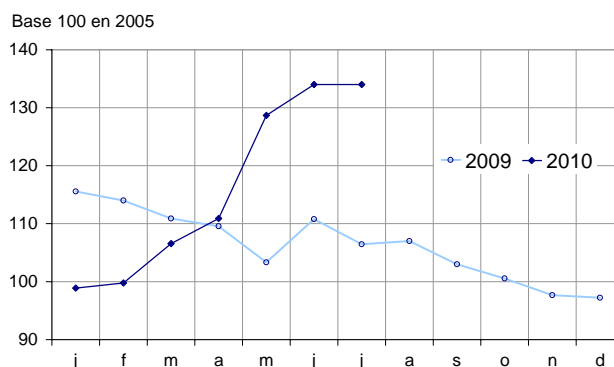


Le prix du colza, la principale graine oléagineuse cultivée en France, augmente, notamment sous l'effet de rendements en baisse et de moindres surfaces cultivées. Les intempéries ont de surcroît détruit une partie de la récolte au Canada.

Le prix du vin est stable en juillet.

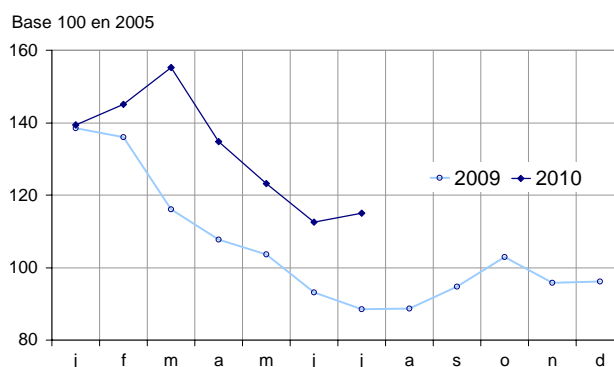
Les prix des fruits frais augmentent fortement dans l'ensemble par rapport à l'année dernière à la même période (+25,9 %). L'abricot et la pêche se commercialisent à des prix sensiblement plus élevés qu'en juillet 2009. La météo du mois de juillet a favorisé la consommation de ces fruits d'été dont les retards de production ont par ailleurs limité les approvisionnements en début de mois.

Prix de production des fruits frais



Les prix des légumes frais affichent également une augmentation prononcée en glissement annuel (+29,8 %). Les températures élevées ont favorisé la consommation de crudités (salade, concombre, tomate) et de melon. En outre, des aléas climatiques (fortes chaleurs et pluies denses) ont quelque peu entravé l'offre de plein champ, gâchant notamment salades et concombres.

Prix de production des légumes frais



Le prix de la viande est en légère baisse (-0,8 %), en données corrigées des variations saisonnières. Le prix du porc baisse sensiblement, malgré une consommation en hausse portée par des températures estivales : la concurrence étrangère a limité les débouchés de la production nationale. En revanche le prix du veau augmente sous l'effet de la contraction progressive du cheptel.

Le prix des œufs est en baisse continue depuis mars en raison d'une offre importante difficile à juguler à courte échéance ; celle-ci avait été stimulée en début d'année par un prix jugé élevé à cette période.

Indice des prix des produits agricoles à la production (IPPAP)

100 = 2005

	poids	juil 2010 brut	Variation en % sur		
			un mois CVS	3 mois CVS	un an brut
Indice général	1000	115,6	+2,9	+4,1	+7,0
sauf fruits et légumes	878	115,0	+3,4	+5,1	+5,0
Produits végétaux (sauf fruits et légumes)	417	123,8	+8,0	+11,9	+7,9
Céréales	115	153,9	+26,6	+39,6	+22,5
dont blé tendre	63	165,0	+31,7	+45,1	+23,1
maïs	27	141,9	+13,2	+20,7	+24,6
Pommes de terre	19	125,1	///	///	+12,3
Vins	161	112,9	0,0	+1,5	-1,0
de qualité	140	112,8	+0,7	+1,1	-0,3
autres vins	21	113,6	-3,8	+3,9	-5,3
Oléagineux	28	158,7	+7,3	+10,0	+28,4
Produits de l'horticulture	51	97,7	-2,6	-3,0	-3,9
Autres produits végétaux	43	91,2	+0,6	+2,2	-7,7
Légumes et fruits (1)	122	119,5	///	///	+23,6
dont légumes frais	61	115,0	///	///	+29,8
fruits frais	39	134,0	///	///	+25,9
Productions animales	461	107,1	-1,1	-1,2	+2,1
Animaux	286	103,7	-0,8	-0,7	-1,9
dont gros bovins	108	97,8	-0,4	-2,3	-0,5
veaux	29	107,7	+1,3	+1,6	+2,0
porcins	64	102,9	-3,8	+0,2	-5,2
ovins	14	104,3	-0,3	-2,9	+0,7
volailles	59	117,6	+0,2	+0,2	-3,0
dont poulets	26	116,9	+0,2	+0,6	-3,0
Lait	159	114,8	0,0	+1,8	+14,0
dont lait de vache (2)	148	115,6	0,0	+2,0	+15,7
Œufs	13	88,6	-18,8	-34,0	-36,8

(1) Y compris légumes pour l'industrie de transformation

Sources : Insee - SSP (ministère chargé de l'Agriculture)

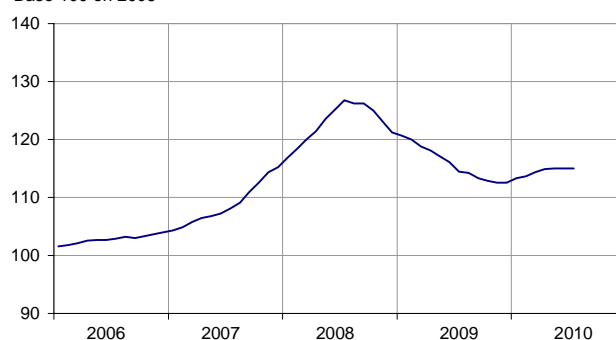
(2) Le prix CVS du lait de vache a été reconduit par rapport au mois précédent

Le prix d'achat des moyens de production agricole reste stable en juillet

Le prix des engrais a sensiblement baissé sur un an.

Prix d'achat des moyens de production agricole

Base 100 en 2005



Indice des prix d'achat des moyens de production agricole (IPAMPA)

100=2005

	poids	juil 2010	variation en % sur		
			un mois	3 mois	un an
Indice général	1000	115,0	0,0	+0,1	+0,5
Biens de consommation courante	758	115,2	0,0	+0,1	+0,2
Énergie (1)	84	122,6	-2,0	-1,9	+24,4
Semences	51	112,9	-0,1	-0,3	-2,7
Engrais et amendements	92	127,5	-0,1	-0,6	-7,9
Produits de protection des cultures	77	106,8	0,0	+0,5	-0,9
Aliments des animaux	189	113,1	+0,7	+1,0	-4,3
Produits et services vétérinaires	38	111,2	0,0	+0,2	+1,4
Petit matériel et outillage	14	105,8	+0,3	+0,9	-2,6
Entretien et réparation de matériel	56	122,8	+0,1	+0,5	+2,8
Entretien et réparation des bâtiments	9	117,2	0,0	0,0	+2,0
Frais généraux	149	110,0	0,0	+0,6	+0,8
Biens d'investissement	242	114,6	0,0	0,0	+1,5
Matériel	170	113,4	0,0	0,0	+0,5
dont tracteurs	71	110,0	0,0	0,0	+0,6
matériel et machines de culture	36	116,9	0,0	0,0	+0,1
matériel et machines de récolte	37	113,3	0,0	-0,1	+1,3
véhicules utilitaires	16	110,9	0,0	-0,4	-0,4
Ouvrages	72	117,2	0,0	0,0	+3,9

(1) En 2010, l'indice intègre la taxe intérieure sur les produits pétroliers (TIPP) ; tandis que précédemment il s'entend avec le remboursement aux agriculteurs de 5 centimes par litre de fioul de la TIPP.

Source : Insee - SSP

Pour en savoir plus :

L'indice des prix des produits agricoles à la production (IPPAP) mesure l'évolution des prix des produits agricoles à la première mise en marché. Il est fondé sur les relevés du service des nouvelles des marchés (FranceAgriMer), du service de la statistique et de la prospective du ministère de l'Agriculture (SSP), des interprofessions et de la presse spécialisée.

Publié en base et référence 100 en 2005, ses coefficients de pondération proviennent des comptes nationaux. Ceux des fruits et légumes frais et fleurs coupées changent chaque mois pour traduire le profil saisonnier très marqué des arrivages et la volatilité des prix qui lui est associée. Un dispositif similaire a été adopté pour la pomme de terre afin de tenir compte de la primeur. Par conséquent, leurs variations de prix doivent être essentiellement interprétées en termes de glissement annuel.

Lors du passage en base 2005, la correction des variations saisonnières a été renouvelée ; elle est limitée au bétail, au lait, aux fleurs coupées et à certains agrégats. La méthodologie de la base 2005 est en ligne à l'adresse suivante :

<http://www.insee.fr/fr/publications-et-services/sommaire.asp?codesage=IMET121&nivgeo=0>, et pour les fruits et légumes, dans Agreste - Chiffres et Données - n° 165 - février 2005.

L'indice des prix d'achat des moyens de production agricole (IPAMPA) suit l'évolution des prix des biens et services utilisés par les exploitants dans leur activité agricole. Il repose sur l'enquête du SSP auprès des points de vente d'engrais, aliments du bétail, produits phytosanitaires, semences, produits et services vétérinaires et petit matériel, les indices des prix de l'industrie et des services (IPIS), les indices des prix à la consommation (IPC) et les index du bâtiment et des travaux publics pour l'énergie, les biens d'équipement et leur entretien, les bâtiments et ouvrages de génie civil. Il est calculé en base et référence 100 en 2005. Ces indices sont publiés vers la fin du mois qui suit le mois concerné et peuvent faire l'objet de corrections au cours des mois suivants. Des séries complètes sont en ligne dans la banque de données macro-économique (BDM) sur le site Insee.fr

- Contact presse : bureau-de-presse@insee.fr

Prochaine publication : 30 septembre 2010 à 12h00