

La percée du téléphone portable et d'Internet

Céline Rouquette, Division Conditions de vie des ménages, Insee

En mai 1999, 23 % des ménages résidant en France possédaient un micro-ordinateur, contre 19 % un an plus tôt. La part des ménages connectés à Internet depuis leur domicile a plus que triplé sur cette période d'un an, passant de 2 % à 7 %. Le téléphone portable fait une entrée remarquée puisque 28 % des ménages en sont dotés, soit deux fois plus qu'en 1997. Les magnétoscopes poursuivent également leur expansion et équipent les deux tiers des ménages. Pourtant, des écarts subsistent : les cadres, les quadragénaires et les couples avec enfants sont les mieux pourvus. Pour tous ces biens, la France accuse un certain retard sur les pays nordiques et anglo-saxons.

Téléviseur couleur, magnétoscope, chaîne hi-fi : apparus depuis plusieurs décennies, ces biens ont su trouver leur place dans les foyers français. Après un démarrage rapide lors de leur commercialisation, ils ont désormais atteint un seuil de saturation. Les ménages se tournent aujourd'hui vers des biens plus récents comme le téléphone portable, l'ordinateur et Internet. Cet engouement peut s'expliquer en partie par la multiplicité des usages permis par ces équipements. Ainsi, selon une étude du ministère de la Culture et de la Communication, sur 100 utilisateurs d'ordinateur à domicile, 66 s'en servaient pour jouer, 63 pour travailler, 35 pour apprendre et s'informer, et 22 pour pratiquer une activité artistique en amateur. En mai 1999, 23 % des ménages possédaient un micro-ordinateur, contre 19 % un an plus tôt. La connexion domestique à Internet, encore rare, s'est également développée, passant de 2 % à 7 % des ménages, sur la même période.

En trois ans, entre mai 1996 et mai 1999, la part des ménages pourvus d'un ordinateur de bureau est passée de 13 % à 22 % alors que celle

des ménages équipés d'un ordinateur portable n'a pas augmenté, restant à 2 %. Apparu dans les années 1990, le multimédia a rapidement supplanté le non multimédia (tableau 1).

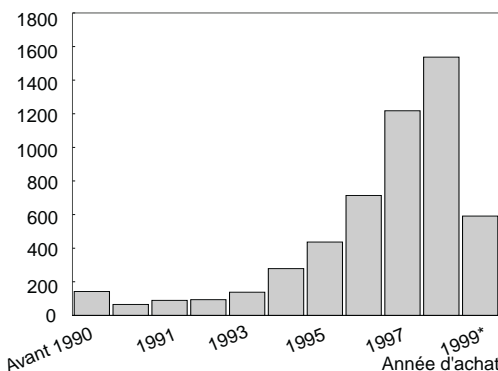
30 % du parc des ordinateurs domestiques a été acquis en 1998

Du fait de l'engouement récent pour l'informatique domestique, le parc est jeune. En mai 1999, 11 % des ordinateurs de bureau possédés par les ménages avaient été acquis au cours des premiers mois de l'année civile, et près de 30 % l'année précédente (graphique 1). Le multi-équipement est encore rare : en mai 1999, neuf ménages équipés sur dix ne possédaient qu'un ordinateur. L'ordinateur est, voiture exceptée, l'équipement pour lequel le marché de l'occasion est le plus développé : en mai 1999, 22 % des ordinateurs domestiques avaient été acquis d'occasion - contre moins de 10 % des magnétoscopes, téléphones portables et répondeurs. Ceci s'explique peut-être par le rapide renouvellement des gammes, qui rend le prix des ordinateurs d'occasion attractif et pousse à revendre son ordinateur alors qu'il est encore en parfait état.

Arrivé à saturation, l'équipement en téléphones fixes est stable depuis de nombreuses années. En revanche, les ménages s'équi-

① Le parc informatique domestique est récent

En milliers



* : sur les quatre premiers mois de l'année uniquement

Lecture : Sur les 5 millions de micro-ordinateurs équipant les ménages en mai 1999, 600 000 ont été achetés entre janvier et fin avril 99, 1,5 million en 1998 et 140 000 avant 1990.

Source : Enquête permanente sur les conditions de vie des ménages, mai 1999, Insee

INSEE
PREMIERE

① L'informatique domestique prend son envol

En %

Part des ménages équipés	1995	1996	1997	1998	1999
Ordinateur	14	15	16	19	23
Ordinateur de bureau	-	13	15	18	22
Multimédia	-	-	7	-	16
Non-multimédia	-	-	8	-	6
Ordinateur portable	-	2	2	2	2
Connexion à Internet	-	-	-	2	7
Audiovisuel-hifi					
Téléviseur couleur	92	92	92	-	92
Magnétoscope	-	59	-	-	65
Chaîne hi-fi	-	58	-	61	-
Téléphonie					
Répondeur téléphonique	21	-	32	-	40
Téléphone portable	-	-	15	-	28

Ordinateur de bureau : ordinateur conçu pour travailler à poste fixe sur un plan de travail.

Ordinateur multimédia : ordinateur équipé de périphériques de traitement du son et de l'image (lecteur de cédérom, carte son, enceintes...)

Source : Enquêtes permanentes sur les conditions de vie des ménages, Insee

pent désormais en répondeurs téléphoniques et en téléphones portables. Le répondeur téléphonique s'est répandu rapidement au cours des cinq dernières années : de 21 % en 1995 à 40 % en 1999. L'expansion du téléphone portable a été plus rapide encore. Ainsi, en mai 1999, 28 % des ménages possédaient au moins un téléphone portable, contre seulement la moitié deux ans auparavant. De fait, 14 % des Français possédaient un téléphone portable en propre (exception faite des appareils mis à disposition par l'employeur). Ce sont les ménages avec enfants qui sont les plus équipés mais le multi-équipement n'a pas encore atteint son plein développement : sur 100 ménages d'au moins deux personnes qui possèdent déjà un portable, 20 seulement en ont un second.

Les ménages de cadres sont les plus équipés

Parmi tous les biens étudiés, le téléviseur couleur est l'équipement le plus répandu, de loin et depuis longtemps. Apparu à la fin des années soixante, il connut une expansion rapide durant la décennie suivante : de 10 % fin 1974, la part de ménages équipés fut multipliée par sept en l'espace de dix ans. Dès la fin des années quatre-vingt, huit ménages sur dix possédaient un téléviseur couleur et plus de neuf sur dix en mai 1999. Le multi-équipement se développe : en mai 1999, 40 % des ménages d'au moins deux personnes possédaient deux téléviseurs couleur ou plus ; ils étaient 30 % dans ce cas en mai 1996. Le magnétoscope continue de progresser avec une certaine lenteur. En 1999, 65 % des ménages en

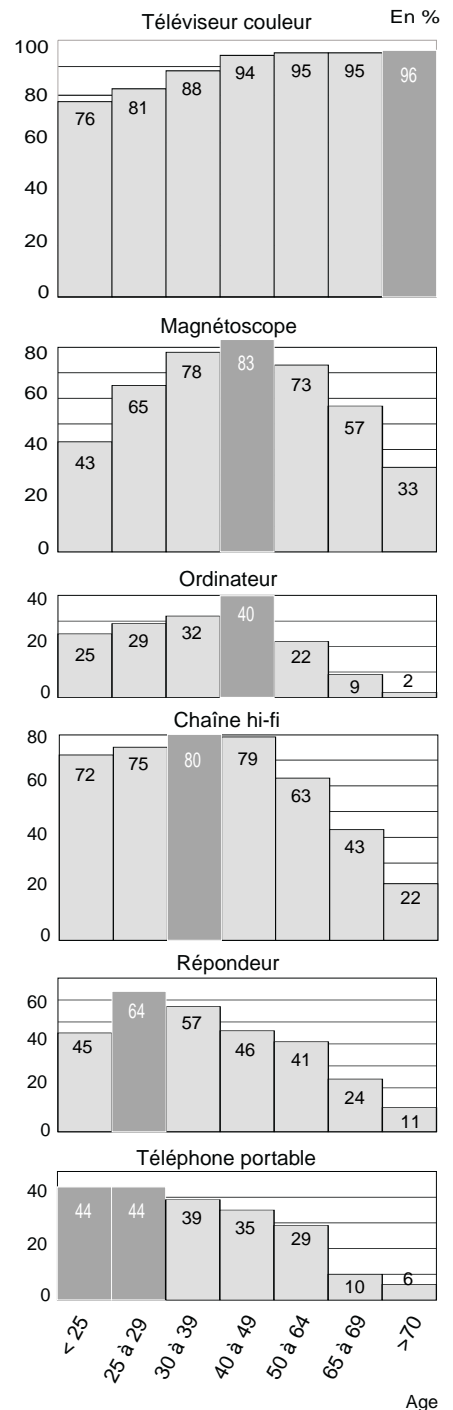
possédaient un, contre 59 % trois ans plus tôt. On peut penser qu'il atteint son seuil de saturation : sa diffusion très rapide dans les années 1980 (de moins de 10 % de ménages équipés en 1986 à plus de 50 % en 1993) a fortement ralenti depuis.

La moitié des cadres possède un ordinateur, et 40 % de ces cadres "branchés" sont connectés à Internet depuis leur domicile. Ce très fort taux d'équipement par rapport aux autres catégories sociales s'explique en partie par une plus grande familiarité avec l'outil informatique : près de neuf cadres sur dix travaillent avec un ordinateur (contre cinq actifs occupés sur dix toutes catégories sociales confondues). Leur équipement en magnétoscope, chaîne hi-fi, répondeur, et téléphone portable est également supérieur à celui des autres catégories socioprofessionnelles (tableau 2). En revanche, ils sont moins nombreux, en part relative, à posséder un téléviseur couleur. Il s'agit vraisemblablement d'un choix délibéré de se passer de ce bien et de privilégier d'autres formes de loisirs. Pour ce produit ancien et largement diffusé, ce sont les agriculteurs et les ouvriers qui sont les mieux équipés.

L'acquisition de biens de haute technologie : un effet de génération

Pour des biens de diffusion ancienne, simples à utiliser, et qui facilitent la vie de tous les jours, le taux d'équipement croît avec l'âge. En effet, à un moment du cycle de vie, le ménage décide de s'équiper et le reste tout au long de sa vie. Le téléviseur couleur en est un bon exemple : en mai 1999, 76 % des ménages dont la personne de référence

② L'impact de l'âge diffère suivant les produits



Source : Enquête permanente sur les conditions de vie des ménages, mai 1999, Insee

avait moins de 25 ans en ont un, cette proportion passe à 96 % pour les ménages les plus âgés.

Pour des biens plus récents et plus complexes, le taux d'équipement croît en fonction de l'âge jusqu'à un certain seuil, à partir duquel la relation s'inverse. Mais il ne s'agit pas d'un effet direct de l'âge à proprement parler : on

2 Les cadres et les familles sont les mieux équipés

A. Taux d'équipement selon la catégorie socioprofessionnelle

En %

	Informatique	Téléphonie		Audiovisuel - Hifi			
	Ordinateur (portable et de bureau)	Téléphone portable	Répondeur	Chaîne hi-fi *	Magnétoscope	Deux téléviseurs couleur ou plus	Téléviseur couleur
Agriculteur	8	13	14	23	31	25	95
Artisans, commerçants, chefs d'entr.	21	38	33	56	66	34	93
Cadres et prof. intel.sup.	50	44	61	82	75	31	89
Professions intermédiaires	31	29	50	70	72	34	92
Employés	19	25	40	61	62	25	90
Ouvriers	13	22	31	57	67	33	95
Inactifs autres que retraités ¹	25	29	32	52	29	4	71
Ensemble	23	28	40	61	65	30	92

B. Taux d'équipement selon le type de famille

Personne seule	11	18	32	42	37	10	84
Couple sans enfant	17	22	40	56	68	35	96
Couple avec 1 enfant	33	43	50	81	86	44	95
Couple avec 2 enfants ou plus	44	39	44	84	91	48	97
Famille monoparentale	25	32	47	64	74	29	93
Autre	13	24	28	50	48	24	95
Ensemble	23	28	40	61	65	30	92

C. Taux d'équipement selon le niveau de vie²

Premier quintile	11	15	24	45	51	19	89
Deuxième quintile	17	22	30	55	60	28	93
Troisième quintile	20	24	39	62	66	35	94
Quatrième quintile	29	32	48	70	75	36	93
Cinquième quintile	40	42	59	78	75	35	91
Ensemble	23	28	40	61	65	30	92

* mai 1998

1. Les retraités ont été reclassés dans leur ancienne catégorie socioprofessionnelle.

2. Le niveau de vie est ici calculé comme le revenu par unité de consommation du ménage. Cet indicateur tient compte des économies d'échelle réalisées sur certaines dépenses (logement notamment). Le calcul des unités de consommation se fonde sur une échelle d'équivalence qui donne un poids de 1 au premier adulte, de 0,5 à chaque autre personne de 14 ans ou plus, et de 0,3 à chaque personne de moins de 14 ans. Ainsi, par exemple, selon cette échelle, une personne seule ayant un revenu mensuel de 10 000 F a le même niveau de vie qu'un couple avec deux enfants de moins de 14 ans disposant de 21 000 F par mois.

Lecture C : parmi les 20 % de ménages ayant le niveau de vie le plus bas (premier quintile), 11% ont un ordinateur.

Source : Enquête permanente sur les conditions de vie des ménages mai 1999, Insee

Une analyse " toutes choses égales par ailleurs "

La catégorie socioprofessionnelle, l'âge et le niveau de diplôme de la personne de référence, le niveau de vie, le lieu de résidence influent sur le niveau d'équipement. Mais, toutes ces caractéristiques ne sont pas indépendantes les unes des autres. Il est donc important d'isoler leurs impacts respectifs sur le phénomène étudié. Les modèles de régression logistique, qui ont été mis en œuvre ici, permettent de le faire.

A âge, type de famille, niveau de vie, diplôme, et lieu de résidence égaux, c'est-à-dire " toutes choses égales par ailleurs ", les cadres et professions intellectuelles supérieures sont significativement plus équipés que les autres catégories en ordinateur, tandis que les ouvriers et surtout les agriculteurs sont moins bien équipés en biens de haute technologie (ordinateur, répondeur, chaîne hi-fi). Les artisans, commerçants et chefs d'entreprises sont significativement plus équipés que les autres en téléphones portables.

Toutes choses égales par ailleurs, les ménages les plus âgés sont significativement plus équipés que les quadragénaires en téléviseur couleur. A contrario, les moins de 40 ans sont significativement moins équipés en téléviseur couleur ; mais, à caractéristiques égales, ils sont plus nombreux à posséder un téléphone portable, un répondeur ou une chaîne hi-fi. Quant à l'ordinateur, il est significativement plus présent chez les ménages de quadragénaires.

Toutes choses égales par ailleurs, les familles avec deux enfants ou plus sont significativement plus équipées en téléviseurs couleur et en magnétoscopes - des biens pour lesquels la présence d'enfants incite à l'équipement ; mais ils le sont aussi en biens de haute technologie, ordinateur et chaîne hi-fi.

Toutes choses égales par ailleurs, les 20 % de ménages les plus pauvres sont significativement moins équipés que les autres pour l'ensemble des biens considérés, dont le téléviseur couleur, pourtant très répandu. A l'inverse, les 20 % de ménages les plus riches sont mieux équipés que les autres en ordinateurs, téléphones portables, chaînes hi-fi, et répondeurs téléphoniques.

Le diplôme est en général peu significatif, sauf aux deux extrémités de l'échelle. Les sans-diplôme sont, toutes choses égales par ailleurs, moins souvent équipés dans tous les domaines, sauf le téléviseur couleur. Les titulaires du baccalauréat et de diplômes de l'enseignement supérieur sont quant à eux moins équipés en téléviseur couleur et magnétoscope, mais plus équipés en ordinateurs.

Enfin, toutes choses égales par ailleurs, les habitants de l'Île-de-France sont significativement plus équipés que ceux des autres régions en ordinateurs, répondeurs et téléphones portables. Pour les autres biens, habiter en région parisienne ou en province n'a pas d'impact.

peut penser que les ménages jeunes qui possèdent un ordinateur ou un téléphone portable aujourd'hui n'y renonceraient pas l'âge venant. D'ailleurs, dans les années 1970 et 1980, quand la télévision couleur était un bien nouveau, les septuagénaires étaient moins équipés que les ménages en milieu de cycle de vie. Il y a donc bien là un effet de génération, les ménages les plus âgés se montrant réticents à acquérir des biens nouveaux. Cette réticence peut avoir des causes multiples : crainte de ne pas savoir utiliser l'appareil, désintérêt pour un bien dont on s'est passé jusque-là ou refus d'un apprentissage qui ne sera pas rentabilisé sur le long terme. L'ordinateur, mais aussi le magnétoscope, la chaîne hi-fi, le répondeur ou le téléphone portable, entrent dans cette catégorie de produits (graphique 2).

La présence d'enfants motive l'équipement

Les couples qui ont au moins deux enfants sont particulièrement bien pourvus en biens audiovisuels et informatiques : en mai 1999, 97 % d'entre

