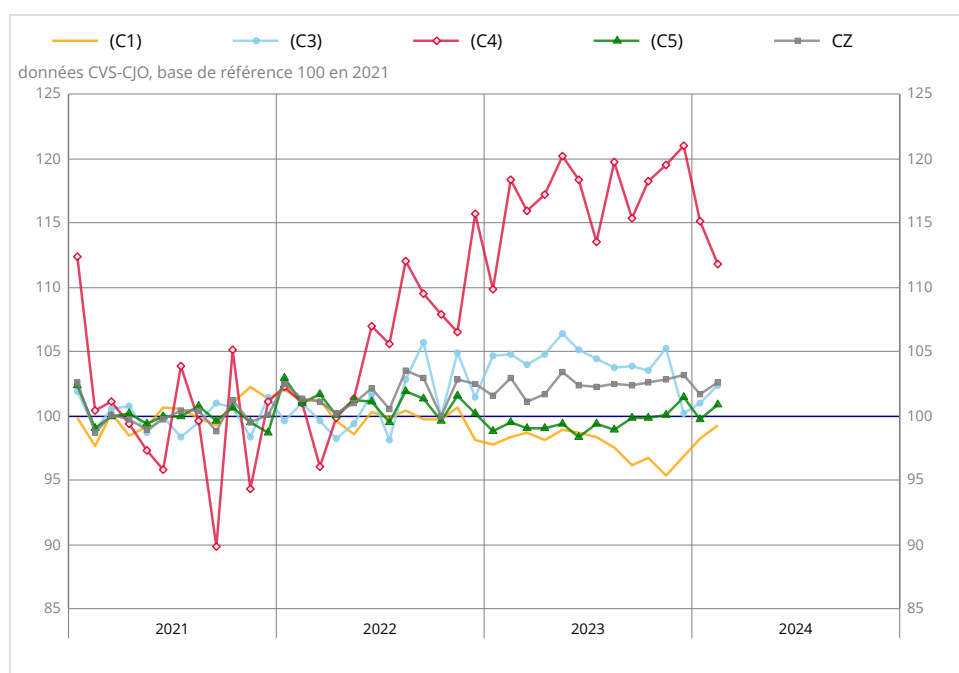




En février 2024, la production rebondit sur un mois dans l'industrie manufacturière (+0,9 % après -1,5 % en janvier 2024) et dans l'ensemble de l'industrie (+0,2 % après -0,9 %).

Indices mensuels de la production industrielle



Légende : CZ : industrie manufacturière - (C1) : industries agro-alimentaires - (C3) : biens d'équipement - (C4) : matériels de transport - (C5) : autres industries.

Sources : Insee, SSP, SDES

Sur un mois, la production rebondit dans les « autres produits industriels »

En février 2024, la production rebondit dans les « autres produits industriels » (+1,2 % après -1,7 %) et la cokéfaction et le raffinage (+10,0 % après -11,2 %). Elle augmente de nouveau dans les biens d'équipement (+1,3 % après +0,8 %) et les industries agro-alimentaires (+1,1 % après +1,3 %). À l'opposé, elle se replie dans les industries extractives, énergie, eau (-3,4 % après +2,4 %). Elle diminue de nouveau dans les matériels de transport (-2,8 % après -4,9 %), que ce soit dans les autres matériels de transport (-3,8 % après -4,7 %) comme dans l'industrie automobile (-1,3 % après -5,3 %).

NA : A10, (A17), [A38 ou A64]	Pond. *	Fév. 2024	Fév. 2024 / Janv. 2024	Janv. 2024 / Déc. 2023	T/T-1 (3)	T/T-4 (4)
BE : INDUSTRIE	10 000	100,3	0,2	-0,9	0,0	0,2
CZ : INDUSTRIE MANUFACTURIÈRE	8 253	102,6	0,9	-1,5	-0,1	0,2
(C1) Industries agro-alimentaires	1 380	99,3	1,1	1,3	2,1	0,1
(C2) Cokéfaction et raffinage	154	132,2	10,0	-11,2	-8,6	-9,7
(C3) Fab. de biens d'équipement	1 186	102,3	1,3	0,8	-2,9	-2,4
[CI] Produits informatiques, électroniques et optiques	480	109,9	-1,1	8,1	-2,6	1,8
[CJ] Équipements électriques	255	99,3	5,5	-7,7	0,1	-4,0
[CK] Machines et équipements n.c.a. (1)	451	95,9	1,9	-2,4	-4,9	-6,1
(C4) Fab. de matériels de transport	887	111,8	-2,8	-4,9	-1,5	1,2
[CL1] Automobile	367	106,1	-1,3	-5,3	-5,7	-6,9
[CL2] Autres matériels de transport	520	115,9	-3,8	-4,7	1,4	7,1
(C5) Fab. d'autres produits industriels	4 646	100,9	1,2	-1,7	0,7	1,2
[CB] Textile, habillement, cuir et chaussure	222	121,3	1,5	2,7	0,3	4,8
[CC] Bois, papier et imprimerie	384	92,2	1,8	0,2	0,8	-2,8
[CE] Chimie	866	94,9	1,7	-2,7	-3,1	3,0
[CF] Pharmacie	455	109,8	-4,7	1,4	6,4	1,7
[CG] Caoutchouc, plastiq. et minér. non mét.	637	92,2	5,4	-6,4	0,8	-4,2
[CH] Métallurgie et produits métalliques	1 019	97,2	0,9	-2,6	0,5	1,1
[CM] Autres industries manufacturières y c. réparation et installation	1 063	109,5	1,3	-0,5	1,5	3,0
DE : Industries extractives, énergie, eau	1 747	89,6	-3,4	2,4	0,2	0,1
[BZ] Industries extractives	62	82,2	8,3	-14,6	-4,2	-8,0
[DZ] Électricité, gaz, vapeur et air conditionné	1 543	89,9	-4,1	3,6	0,4	0,9
[EZ] Eau, assainissement	142	90,2	-0,7	-3,2	-0,6	-4,3
FZ : Construction	4 494	99,1	-2,1	0,2	0,2	-1,7
Grands regroupements industriels GRI (2)						
Biens d'investissement	2 830	107,0	-0,1	-1,2	-0,6	1,4
Biens intermédiaires	2 880	94,8	2,7	-3,2	-0,8	-1,1
Biens de conso. durables	172	105,0	-0,3	-2,7	-1,7	1,8
Biens de conso. non durables	2 273	104,3	-0,3	0,9	2,3	0,8
Énergie	1 845	93,4	-2,3	1,3	-0,8	-0,9

*Pondération (10 000 = B...E)

(1) n.c.a. : non classés ailleurs

(2) Grands regroupements industriels GRI : définition dans le règlement (CE) n° 656/2007 de juin 2007

(3) Trois derniers mois rapportés aux trois mois précédents

(4) Trois derniers mois rapportés à la même période de l'année précédente

Sources : Insee, SSP, SDES.

Sur un an, la production manufacturière augmente de 0,2 %

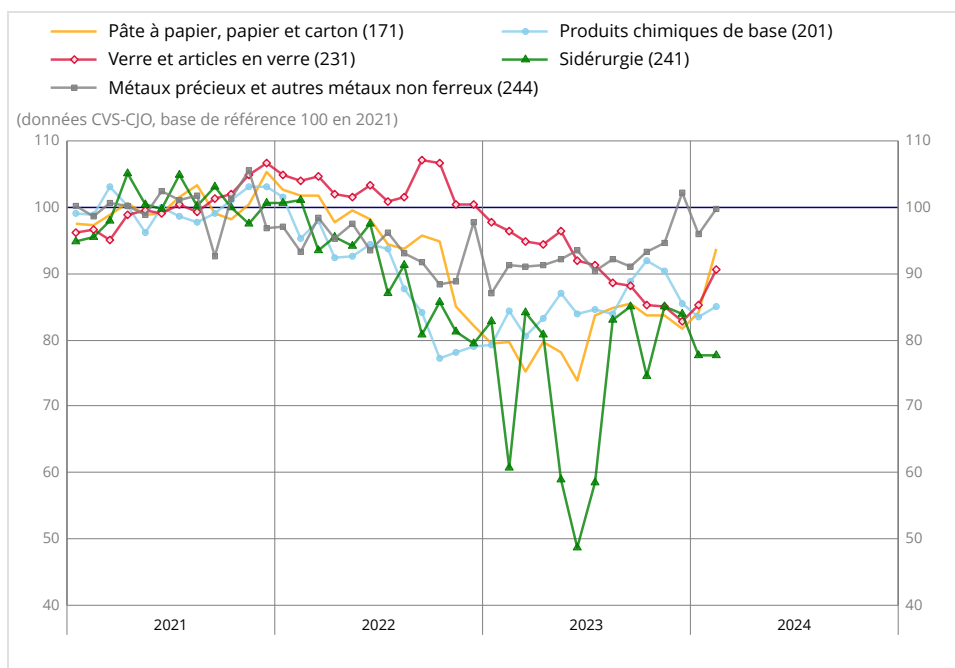
La production des trois derniers mois (décembre 2023 à février 2024) est supérieure à celle des trois mêmes mois de l'année précédente dans l'industrie manufacturière (+0,2 %) comme dans l'ensemble de l'industrie (+0,2 %).

Sur cette période, la production est en hausse dans les « autres produits industriels » (+1,2 %) et les matériels de transport (+1,2 %). Elle est quasi stable dans les industries extractives, énergie, eau et les industries agro-alimentaires. À l'opposé, elle baisse nettement dans la cokéfaction et le raffinage (-9,7 %) et plus modérément dans les biens d'équipement (-2,4 %).

La production de certaines branches intensives en énergie reste en baisse par rapport au niveau de 2021

Dans le contexte de prix élevés de l'électricité et du gaz facturés aux entreprises compte tenu des contrats négociés en 2022 et 2023 pour 2024, les branches intensives en énergie sont particulièrement exposées à la hausse de leurs coûts de production, susceptible de peser sur leur production. La production des trois derniers mois (décembre 2023 à février 2024) reste ainsi en net retrait par rapport à celle du deuxième trimestre 2021 (dernier trimestre avant que les prix de l'énergie n'augmentent fortement), notamment dans la sidérurgie (-21,6 %), la fabrication de pâte à papier, papier et carton (-13,0 %), la fabrication de verre et articles en verre (-13,0 %) et de produits chimiques de base (-14,3 %).

Indices mensuels de la production industrielle dans cinq branches industrielles intensives en énergie



Source : Insee.

L'évolution mensuelle de l'indice manufacturier de janvier 2024 est révisée à la hausse

L'évolution de l'indice manufacturier entre décembre 2023 et janvier 2024 est révisée à la hausse de 0,1 point (après arrondi) à -1,5 % au lieu de -1,6 %. L'évolution de l'indice de l'ensemble de l'industrie est révisée à la hausse de 0,2 point (après arrondi) à -0,9 % au lieu de -1,1 %.

Révisions des variations

(en point de %)

	Janv. 2024 / Déc. 2023	Déc. 2023 / Nov. 2023	Nov. 2023 / Oct. 2023	T4 2023 / T3 2023	2023 / 2022
Industrie (BE)	0,21	-0,12	-0,02	-0,02	0,02
Série brute	0,13	-0,07	-0,02	-0,02	0,01
Coeff. CVS-CJO	0,08	-0,05	0,00	0,00	0,01
Ind. manif. (CZ)	0,10	-0,09	0,01	0,03	0,02
Série brute	0,14	-0,09	-0,01	-0,03	0,01
Coeff. CVS-CJO	-0,04	0,00	0,02	0,06	0,01

Lecture : dans l'industrie manufacturière, l'évolution CVS-CJO entre décembre 2023 et janvier 2024 est révisée de 0,10 point, 0,14 point lié à la révision des séries brutes et -0,04 point lié à l'actualisation des coefficients CVS-CJO.

Sources : Insee, SSP, SDES.

Pour en savoir plus

La méthodologie mise en place pour construire et calculer l'indice de la production industrielle (IPI) est détaillée dans « **L'indice de la production industrielle en base 2015** », *Insee Méthodes n° 133 – juillet 2019*

Prochaine publication : le 3 mai 2024, à 8h45.

Contact presse : bureau-de-presse@insee.fr

Suivez-nous aussi sur Twitter @InseeFr : twitter.com/InseeFr



Institut national de la statistique et des études économiques
88 avenue Verdier, 92541 Montrouge Cedex
Direction de la publication : Jean-Luc Tavernier
ISSN 0151-1475