



Séminaire FIDELI

Mobilités résidentielles dans les quartiers
prioritaires de la politique de la ville

29 Novembre 2018



01

Contexte des travaux sur les
mobilités résidentielles



02

Principaux enseignements



03

Difficultés de la déclinaison locale

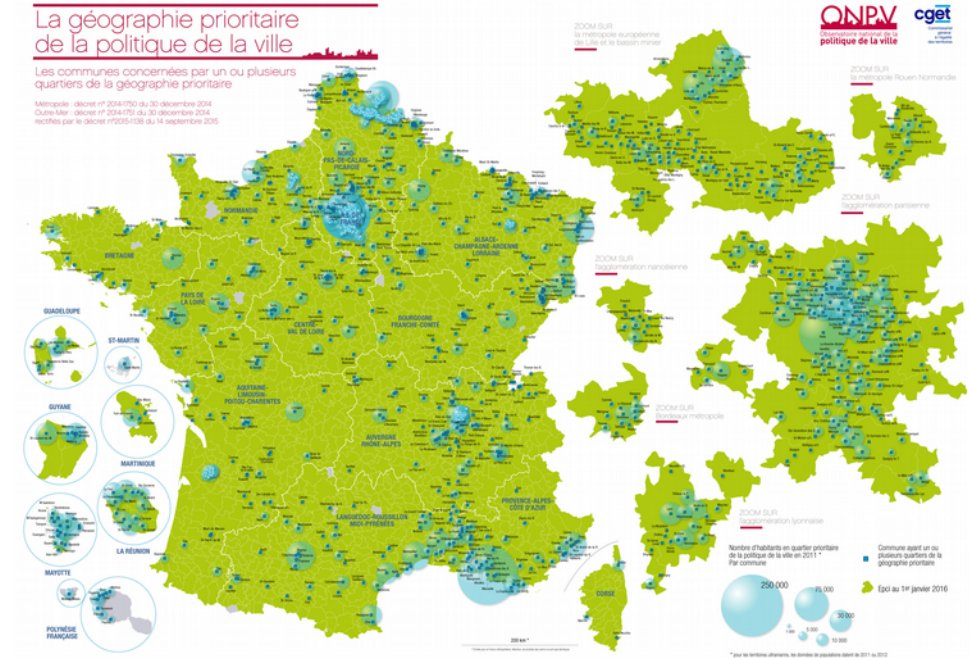
01

Contexte des travaux sur les mobilités résidentielles



Les migrations résidentielles : un sujet central dans le domaine de la politique de la ville

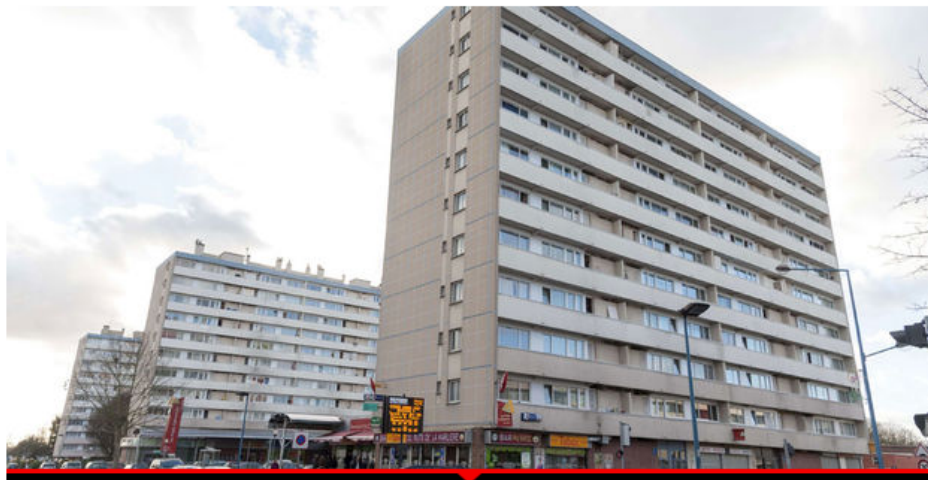
- La politique de la ville est une politique publique à destination de quartiers urbains défavorisés, conduite depuis environ 40 ans.
- Son efficacité est souvent questionnée, et de nombreuses évaluations ont été conduites.
- De manière générale, la situation de ces territoires ne semble pas s'améliorer
- Les évaluations portent en général sur les territoires mais pas sur les personnes : celles-ci ont-elles déménagé et été remplacées par des personnes aux caractéristiques aussi, voire plus, défavorisées ? Ou bien restent-elles prisonnières de ces territoires ? Cette question est souvent abordée sous les termes :
- **Effet sas** : les statistiques sont toujours dégradées sur les quartiers prioritaires car ces territoires attirent des populations précaires, qui, lorsqu'elles vont mieux, quittent ces territoires.
- **Effet nasse** : les statistiques sont toujours dégradées sur ces territoires car les politiques publiques ne parviennent pas à résoudre les difficultés de ces habitants, qui se ghettoïsent progressivement.



Le gouvernement face à la France des ghettos

04h12, le 25 janvier 2015, modifié à 17h14, le 20 juin 2017

Paru dans le JDD JDD Manuel Valls persiste et signe. Le Premier ministre évalue "entre 50 et 100" le nombre de quartiers ghettos. Selon l'enquête du JDD, 64 quartiers, dans 38 villes, sont à la dérive.



Christophe Guilluy : «Les banlieues ne sont pas des ghettos, ce sont des sas»

Par Vincent Tremolet de Villers | Publié le 26/10/2015 à 10:12



INTERVIEW - Le géographe, auteur de «La France périphérique», considère que le discours usuel sur les banlieues françaises est loin de la réalité de ces territoires.

- En 2016, l'Observatoire national de la politique de la ville a décidé de lancer un appel à contribution auprès des membres de son conseil d'orientation mais également du monde de la recherche pour centraliser des analyses sur la question des mobilités résidentielles.
- L'Insee a proposé une contribution exploitant la source FIDELI au niveau infracommunal.

Sept analyses statistiques sur la mobilité résidentielle

- Insee – *Valérie Darriau, Cynthia Faivre, François Sémécurbe, Vincent Vicaire,*
- CGET – *Pascal Dieusaert, Marie Sala*
- Depp – *Fabrice Murat*
- CGET – *Noémie Oswald*
- Laboratoire aménagement économie transports (Laet) – *Hind Aissaoui, Ioannis Baraklianos, Louafi Bouzouina*
- Agence d'urbanisme de l'aire métropolitaine lyonnaise – *Nicole Frénay-Ponton*
- Agence d'urbanisme de la région grenobloise – *Olivier Baills*
- + synthèse – *Stéphanie Mas (CGET)*

ONPV

En détail



Observatoire national de la politique de la ville

RAPPORT 2017

ONPV
Observatoire national de la politique de la ville

CGET
Centre de géographie et de statistiques

02

Principaux enseignements



Article Insee :

Le **taux de mobilité** est mesuré par la part des personnes ayant changé de résidence principale entre 2015 et 2016, rapportée à la population de la zone concernée en 2015.

En moyenne, une mobilité des individus des quartiers prioritaires proche de celle des autres habitants des unités urbaines environnantes

Tableau 1
Mobilité par âge et territoire (en %)

Tranche d'âge	Quartiers prioritaires	Environnements urbains
Ensemble	12,6	12,1
19-25 ans	13,6	15,6
26-35 ans	19,5	23,5
36-45 ans	13,1	12,6
46-55 ans	9,0	7,4
Plus de 55 ans	6,2	4,7
Plus de 19 ans	12,2	12,0
Plus de 19 ans standardisé	11,8	12,0

Source : Fidéli 2016-2015, Insee.

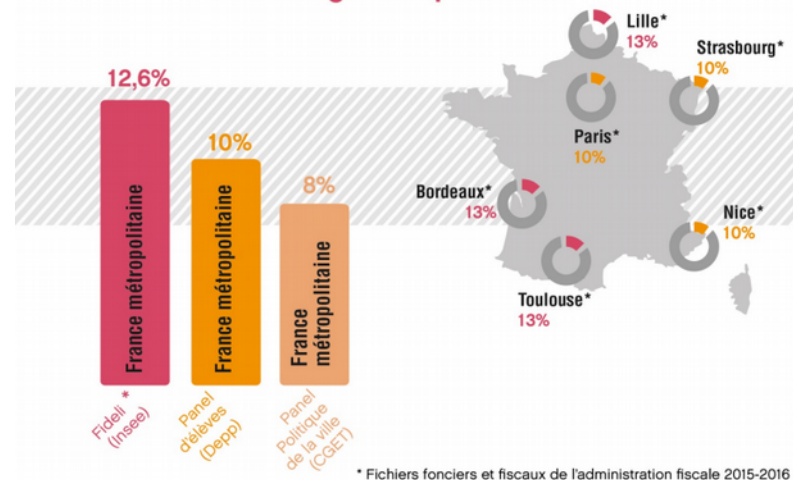
Champ : France métropolitaine.

Note de lecture : 9 % des personnes appartenant à la tranche d'âge 46-55 ans habitant un quartier prioritaire ont changé de résidence principale en 2015.

Des taux de mobilité résidentielle comparables entre quartiers prioritaires et autres quartiers

1^{er} enseignement

1 résident des quartiers prioritaires sur **10** déménage chaque année



* Fichiers fonciers et fiscaux de l'administration fiscale 2015-2016

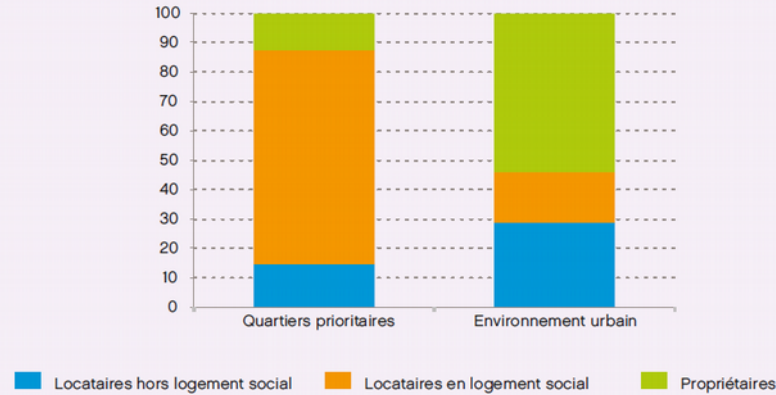
Mobilité résidentielle des habitants des quartiers prioritaires de la politique de la ville

Les taux de mobilité selon statut d'occupation

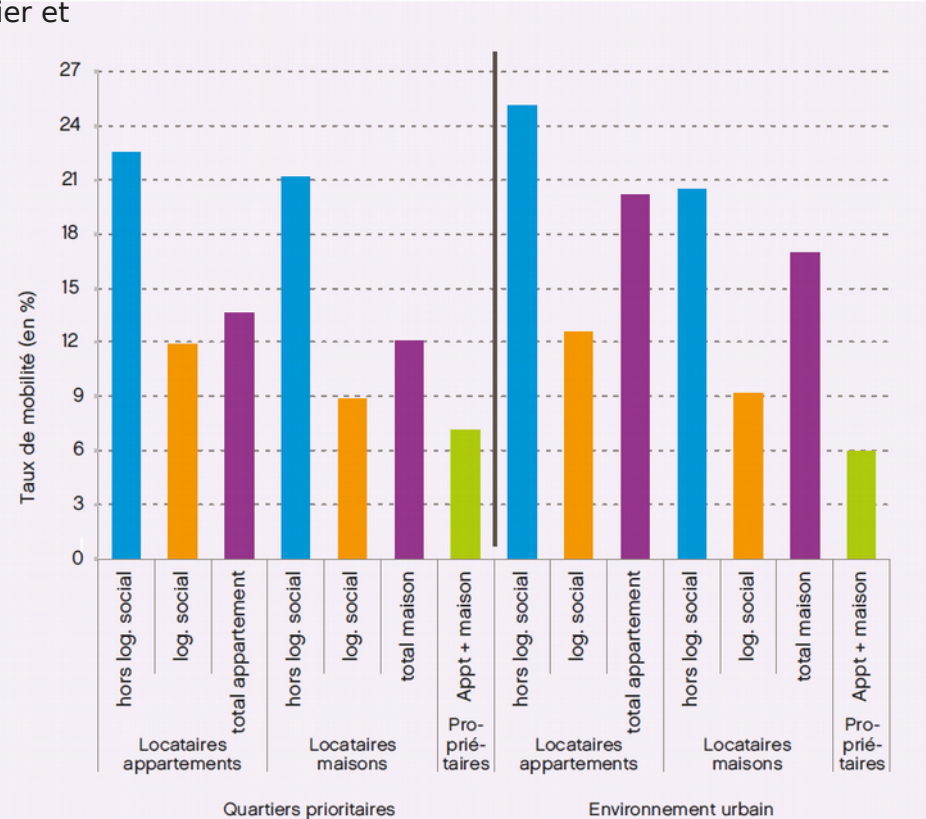
Parmi les habitants des quartiers prioritaires qui ont changé de résidence principale entre 2015 et 2016, 59 % n'y résident plus, 28 % sont restés dans leur quartier et près de 13 % ont déménagé dans un autre quartier prioritaire.

Pour un locataire, occuper un logement social diminue la mobilité, en quartier prioritaire comme ailleurs.

Graphique 2 b
Répartition des habitants selon leur statut d'occupation, en quartier prioritaire ou au sein de l'environnement urbain* (en %)



* Les habitants de l'environnement urbain sont ceux des unités urbaines contenant des quartiers prioritaires mais n'habitant pas les quartiers prioritaires durant la période précédant le déménagement.



Des déménagements moins lointains pour les habitants des QP que pour leurs voisins

Caractéristiques du logement et des individus habitant en 2015 en quartier prioritaire, avant et après déménagement			
		quartiers prioritaires	unités urbaines environnantes
Locataires			
	Hors logement social	2,3	3,9
	Logement social	2,1	3,1
Propriétaires occupant			
	Appartement	4,6	4,0
	Maison	4,1	6,1
Ensemble		2,2	4,0

Habitants des quartiers prioritaires 

 2,2 km

Habitants du reste de l'agglomération 

 4 km

OBSERVATOIRE NATIONAL DE LA POLITIQUE DE LA VILLE - ONPV

Les arrivants en quartiers prioritaires sont, le plus souvent, plus pauvres que les habitants qui y résident ou qui les quittent

Tableau 9

Répartition des quartiers prioritaires* étudiés selon que les partants et les arrivants ont un niveau de vie supérieur ou inférieur à celui des habitants du quartier

		Niveau de vie des arrivants supérieur	Niveau de vie des arrivants inférieur	Total
Niveau de vie des partants supérieur		407	624	1 031
Niveau de vie des partants inférieur		70	192	262
	Total	477	816	1 293

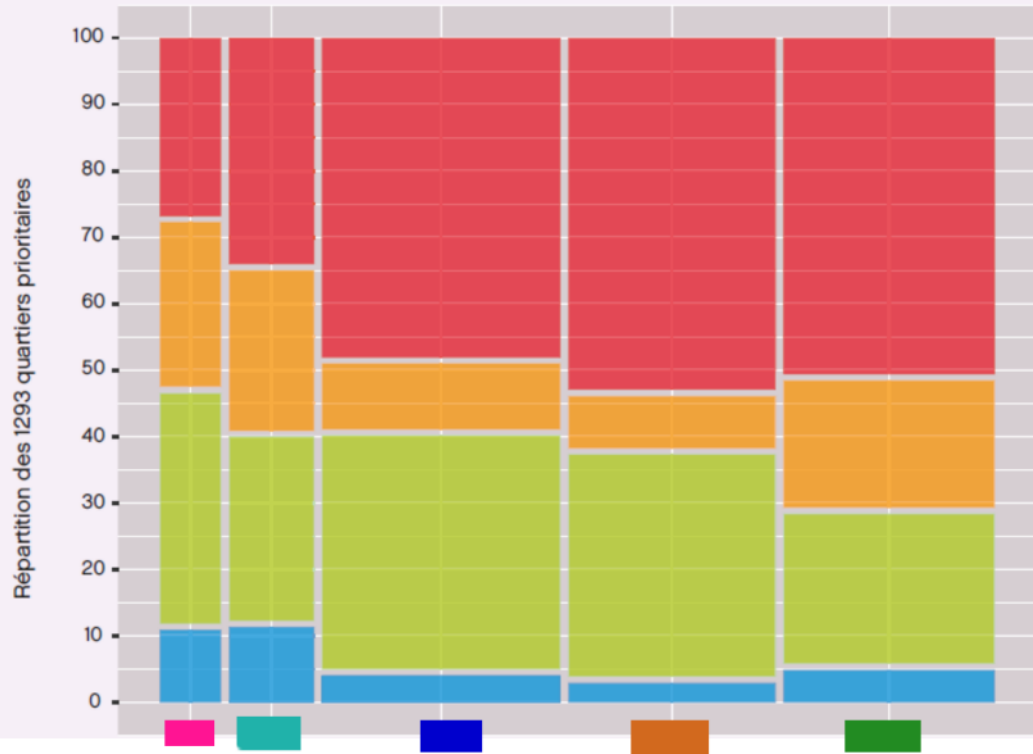
* Champ des quartiers prioritaires, voir encadré 2.

Source : Fidéli 2016-2015, Insee.

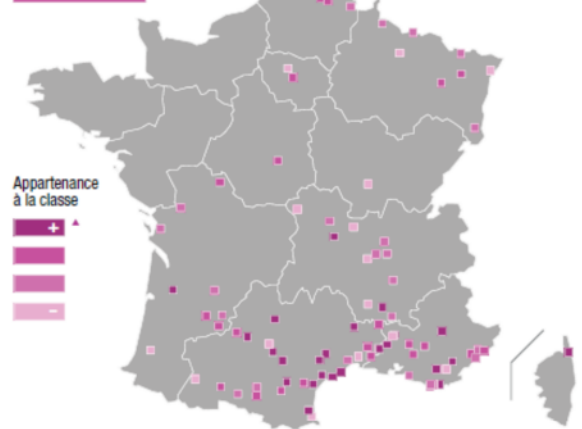
Note de lecture : 624 quartiers prioritaires de France métropolitaine sont dans une situation où les personnes qui quittent leur territoire ont un niveau de vie supérieur à celui des personnes qui y résident, et où ceux qui arrivent dans leur territoire ont un niveau de vie inférieur ou égal à celui des personnes qui y résident. Ces 624 quartiers ont une population d'environ 2,076 millions d'habitants.

Niveaux de vie des mobiles sup. (+) ou inf. (-) à celui des résidents installés

1. partants (-); arrivants (+) 2a. partants (+); arrivants (+) 2b. partants (-); arrivants (-) 3. partants (+); arrivants (-)

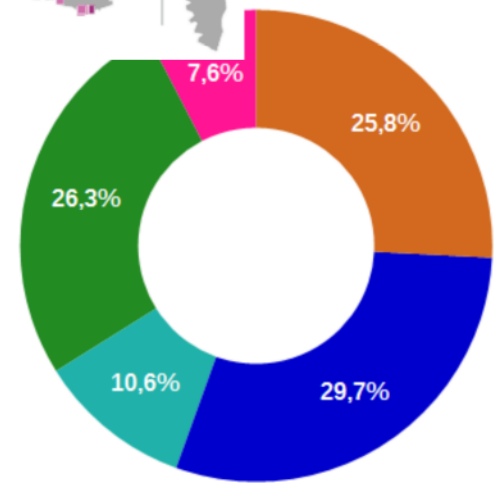


Centres anciens 98 quartiers



Appartenance à la classe

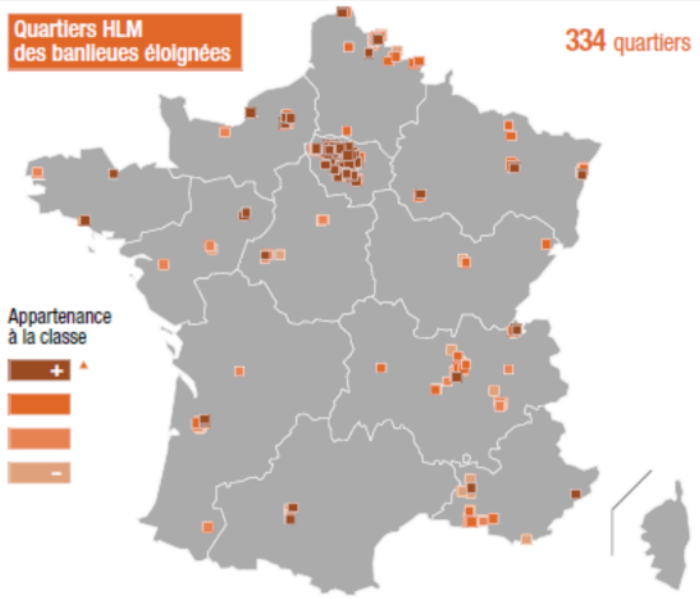
- + (dark purple)
- 0 (medium purple)
- (light purple)



- Centres anciens
- Quartiers HLM de petites unités urbaines
- Quartiers périphériques de petites adresses
- Quartiers HLM périphériques
- Quartiers HLM de banlieues éloignées

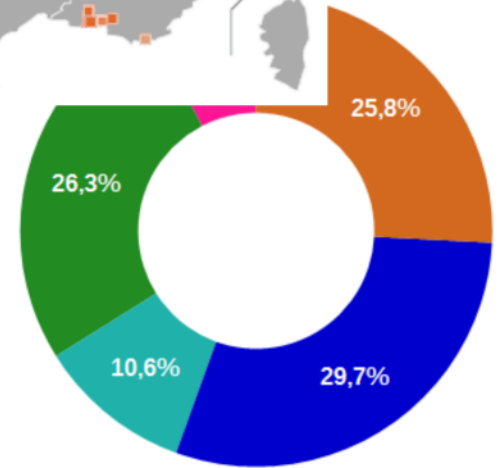
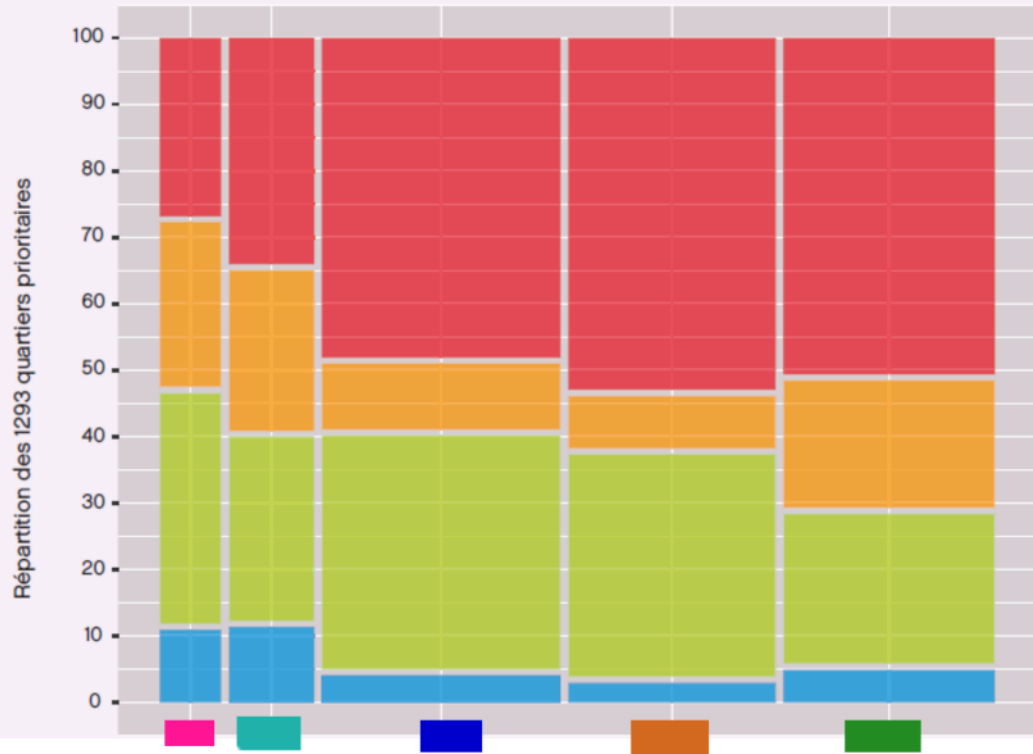
Quartiers HLM des banlieues éloignées

334 quartiers



Niveaux de vie des mobiles sup. (+) ou inf. (-) à celui des résidents installés

1. partants (-); arrivants (+) 2a. partants (+); arrivants (+) 2b. partants (-); arrivants (-) 3. partants (+); arrivants (-)



Centres anciens
 Quartiers HLM de petites unités urbaines
 Quartiers périphériques de petites adresses
 Quartiers HLM périphériques
 Quartiers HLM de banlieues éloignées

Le Monde

Consulter le journal

- ACTUALITÉS ▾
- ÉCONOMIE ▾
- VIDÉOS ▾
- OPINIONS ▾
- CULTURE ▾
- M LE MAG ▾

SOCIÉTÉ

Les banlieues : « nasses » ou « sas » ?

Dans ces territoires urbains fragiles, on déménage autant qu'ailleurs, voire plus. Mais le départ des ménages les plus aisés laisse place aux familles les plus démunies.

Par Louise Couvelaire - Publié le 03 août 2018 à 06h37 - Mis à jour le 03 août 2018 à 07h44

Lecture 3 min.

Article réservé aux abonnés



- Phosphore
- Urbi&Orbi
- La Croix Africa
- La Croix espagnol
- Pelerin
- Bayard Jeunesse

LA CROIX

- FRANCE
- Politique
- Justice
- Sécurité
- Education
- Exclusion
- Immigration

Lecture facile Taille du texte Abonnez-vous à 1 €

Dans les quartiers prioritaires, une population mobile qui rêve d'ailleurs

Mathieu Brousse, le 21/09/2018 à 19h12



D'après un rapport publié le jeudi 18 septembre, les ménages les plus aisés finissent par quitter les quartiers prioritaires où ils sont remplacés par des nouveaux arrivants plus pauvres.



03

Difficultés de la déclinaison locale



- Diffusion de données sur une maille infra communale: risque de rupture du secret statistique (primaire et par différenciation géographique)
- Règles Fideli pour l'utilisation de données individuelles: aucune diffusion de données dont le support est inférieur à 11 individus
- Règles spécifiques à Filosofi (revenu médian et pauvreté): niveau de vie médian diffusable sur un effectif d'au moins 100 individus; sur les zones d'au moins 2 000 personnes / QPV, taux de pauvreté diffusables sur un effectif d'au moins 200 individus (pauvres comme non pauvres)
- Par défaut, publication de données sur les QPV à la maille régionale seulement

Variables démographiques

- Population
- Statut d'occupation du logement (locataire/ propriétaire)
- Indicatrice de logement social
- Tranches d'âge (0-18, 19-26, 27-53, 54 et plus)
- Indicatrice d'appartenance à une famille monoparentale
- Indicatrice d'appartenance à une famille nombreuse

x indicatrice
de mobilité

Variables socio-fiscales

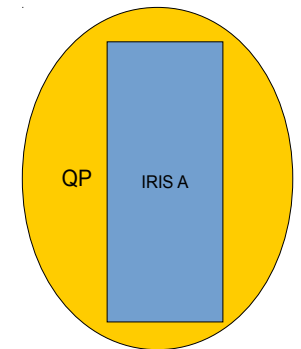
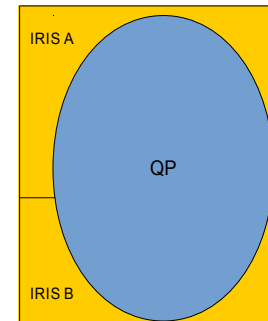
- Niveau de vie médian
- Indicatrice d'appartenance à un ménage pauvre

Secret primaire: blanchiment de toutes les modalités d'une variable problématique dès lors que les marges sont diffusées

	Mobile	Non mobile	Total
Propriétaire	8	15	23
Locataire	50	150	200
Total	58	165	223

Rupture du secret par **différenciation géographique** (diffusion de données sur des mailles territoriales concurrentes)

- Apparition de territoires à l'intersection des deux maillages sur lesquels les seuils de diffusibilité ne sont plus respectés (variables additives)

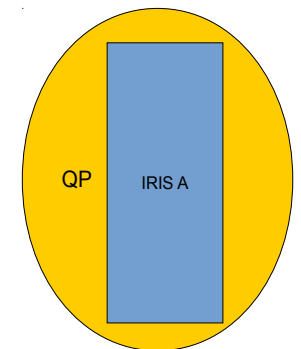
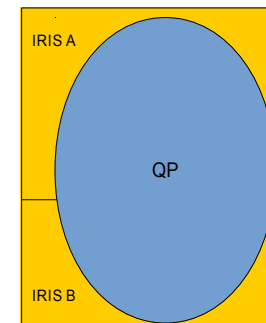


Secret primaire: blanchiment de toutes les modalités d'une variable problématique dès lors que les marges sont diffusées

	Mobile	Non mobile	Total
Propriétaire		15	23
Locataire	50	150	200
Total	58	165	223

Rupture du secret par **différenciation géographique** (diffusion de données sur des mailles territoriales concurrentes)

- Apparition de territoires à l'intersection des deux maillages sur lesquels les seuils de diffusibilité ne sont plus respectés (variables additives)

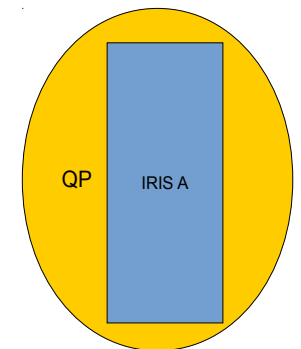
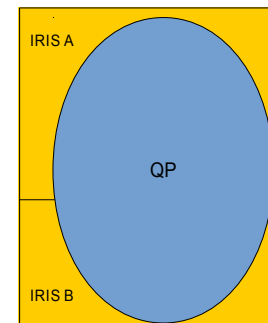


Secret primaire: blanchiment de toutes les modalités d'une variable problématique dès lors que les marges sont diffusées

	Mobile	Non mobile	Total
Propriétaire			23
Locataire		150	200
Total	58	165	223

Rupture du secret par **différenciation géographique** (diffusion de données sur des mailles territoriales concurrentes)

- Apparition de territoires à l'intersection des deux maillages sur lesquels les seuils de diffusibilité ne sont plus respectés (variables additives)

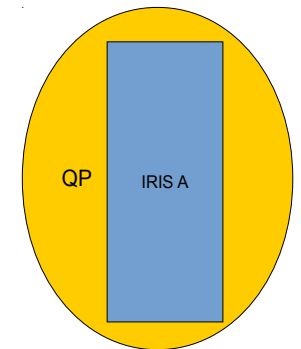
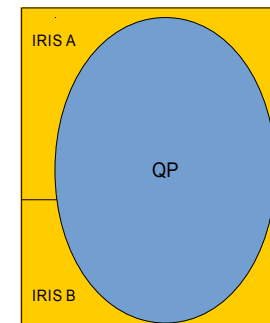


Secret primaire: blanchiment de toutes les modalités d'une variable problématique dès lors que les marges sont diffusées

	Mobile	Non mobile	Total
Propriétaire			23
Locataire			200
Total	58	165	223

Rupture du secret par **différenciation géographique** (diffusion de données sur des mailles territoriales concurrentes)

- Apparition de territoires à l'intersection des deux maillages sur lesquels les seuils de diffusibilité ne sont plus respectés (variables additives)



La gestion du secret dans le cadre de l'investissement AU30 (mobilités résidentielles):

- Pas de diffusion de données sur les QPV dont la population est inférieure à 2 000 habitants (670 dépassent ce seuil sur 1 352)
- Pour chaque QPV de plus de 2 000 habitants, liste des variables (ou croisements de variables) à censurer en raison du secret primaire ou par différenciation

QP	Variables à blanchir pour le secret primaire	Variables problématiques pour le secret par différenciation	Population QP	Périmètre englobant	Population périmètre englobant	Périmètre englobé (IRIS)	Population périmètre englobé
QPA	Locataire/propriétaire x mobilité	Population Locataire/propriétaire x mobilité	5 984	IRIS 1, IRIS 2, IRIS 3	NA	IRIS 1	NA
QPB		Appartenance famille monoparentale x mobilité	3 271	IRIS 4, IRIS 5, IRIS 6, IRIS 7	NA	IRIS 4	NA
QPC	Locataire/propriétaire x mobilité		6 056	IRIS 8, IRIS 9, IRIS 10	NA	IRIS 8	NA
QPD	Famille nombreuse x mobilité	Appartenance tranche d'âge x mobilité	3 785	IRIS 11, IRIS 12	3 812	IRIS 11	3 615
QPE	Locataire/propriétaire Locataire/propriétaire x mobilité	Appartenance famille monoparentale x mobilité	2 251	IRIS 13, IRIS 14	NA	IRIS 13	2 201
QPF		Appartenance tranche d'âge x mobilité	2 071	IRIS 15, IRIS 16, IRIS 17	2 102	Aucun IRIS englobé	NA
QPG	Appartenance tranche d'âge x mobilité		2 226	IRIS 18, IRIS 19	NA	Aucun IRIS englobé	NA

- Le cas échéant, pour la gestion du secret par différenciation, proposition de substitution du QPV à l'enveloppe d'IRIS englobée ou englobante la plus approximante, dès lors que la population de cette enveloppe d'Iris en s'écarte pas de plus de 5% de celle du QPV

Sur les 670 QPV de plus de 2 000 habitants:

Variables problématiques pour le secret primaire

- Locataire/ propriétaire (46 QP), logement social: (26 QP)
- Locataire/ propriétaire x mobilité (244 QP), logement social x mobilité (146 QP)
- Famille monoparentale et tranches d'âge x mobilité dans une moindre mesure

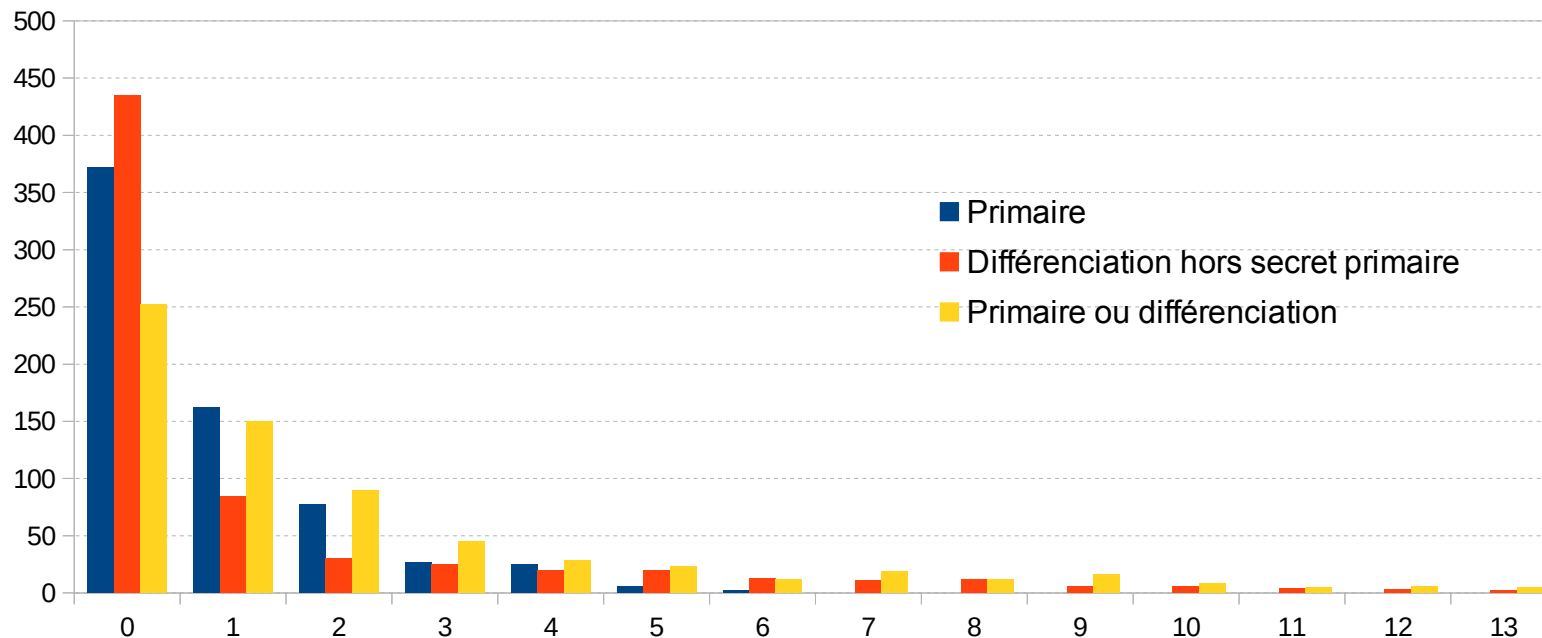
Variables problématiques pour le secret par différenciation

- Logement social x mobilité (189 QP)
- Famille monoparentale x mobilité (170 QP)
- De manière générale, croisement avec l'indicatrice de mobilité problématique

Articulation entre les deux types de ruptures du secret

- 299 QP concernés par au moins une variable problématique du point de vue du secret primaire
- 274 concernés par au moins une variable problématique du point de vue du secret par différenciation
- 154 QPV cumulent les deux problématiques
- 419 QPV nécessitent une gestion du secret statistique, 251 ne présentent pas de rupture du secret

Dénombrement des QP selon le type de risque et le nombre de variables concernées



Distribution du nombre de QP de plus de 2 000 habitants par nombre de variables rompant le secret

- Déclinaison locale des études sur la mobilité des résidents des quartiers prioritaires (investissement AU30 du PSAR Analyse urbaine)
- Travaux dans le cadre d'un groupe de travail sur les effets des opérations de rénovation urbaine
- Echanges avec le Lab' Urba (Ecole d'urbanisme de Paris) sur les questions de mobilités résidentielles – Ch. Lelévrier.
- ...

Retrouvez-nous sur :

insee.fr



Gaël Guymarc, Vincent Vicaire,
Cynthia Faivre, Valérie Darriau,
Division Statistiques et analyses
urbaines

Cliquez pour ajouter un titre